



金鹰基金每周通讯

总第（374）期

2011年第33周
(8月15日至8月19日)

风险提示：市场有风险，投资须谨慎。

- 一、金鹰旗下基金业绩表现
- 二、金鹰旗下基金业绩走势图
- 三、金投资·鹰视点----市场研判
- 四、一周要闻
- 五、一周国内市场各板块走势
- 六、正在募集新产品介绍
- 七、销售机构

一、金鹰旗下基金业绩表现

上周（8月15日-8月19日）上证指数周涨幅：-2.27%

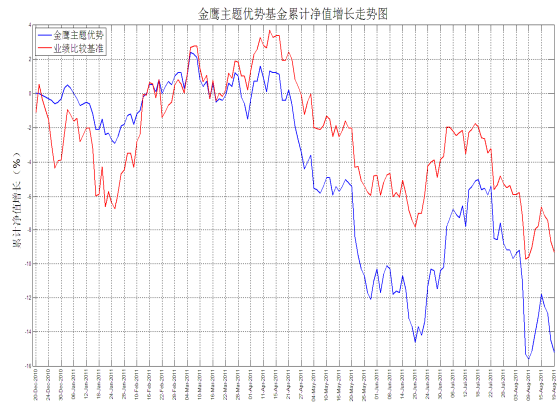
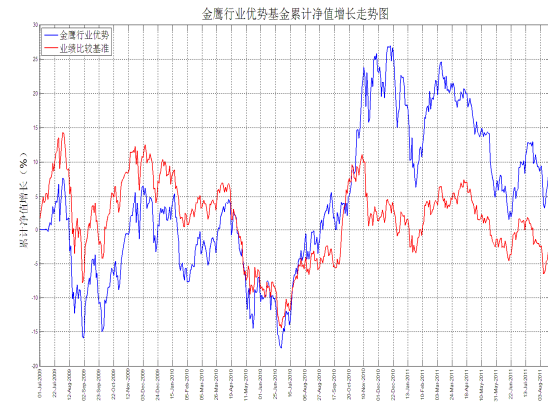
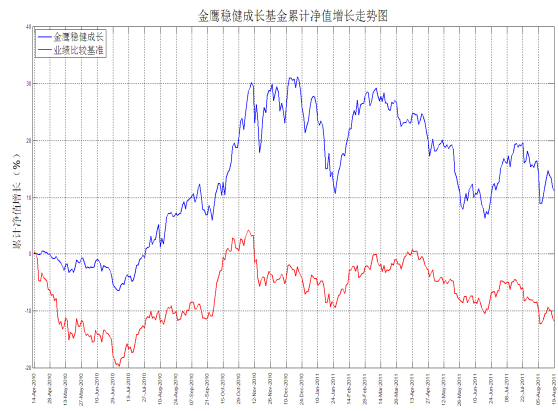
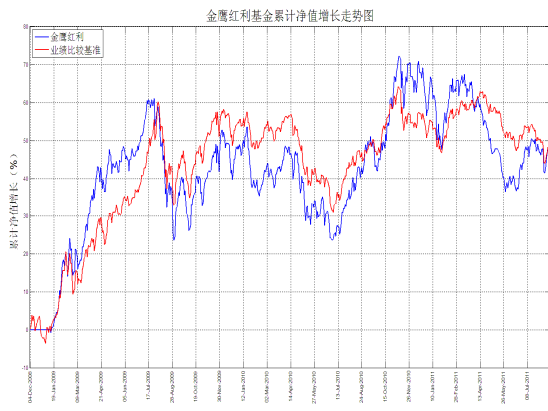
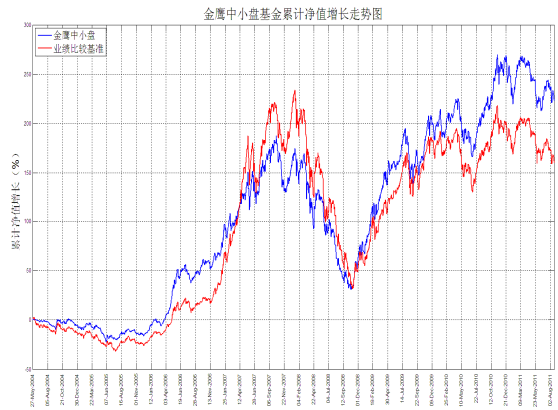
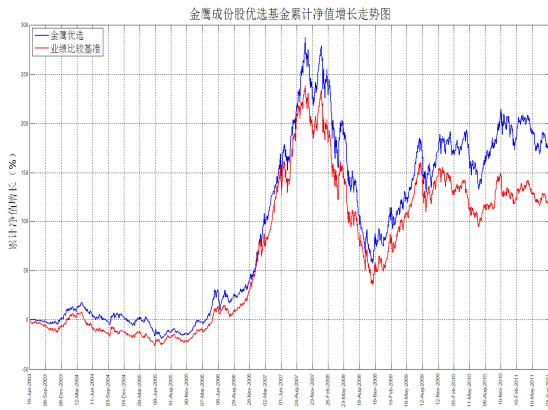
日期	基金名称	基金代码	最新份额净值	累计净值	一周净值增长率(%)	过去一年(52周)净值增长率(%)
2011-8-19	金鹰成份优选混合	210001	0.6611	2.3809	-3.19	-3.49
2011-8-19	金鹰中小盘精选混合	162102	0.9277	2.5237	-2.16	5.24
2011-8-19	金鹰红利价值混合	210002	1.0632	1.4512	-1.87	2.26
2011-8-19	金鹰行业优势股票	210003	1.0177	1.0477	-2.05	6.64
2011-8-19	金鹰稳健成长股票	210004	0.945	1.125	-1.97	3.92
2011-8-19	金鹰主题优势	210005	0.848	0.848	-2.42	-
2011-8-19	金鹰保本	210006	1.004	1.004	0.10	-
2011-8-19	金鹰中证技术领先	210007	0.9542	0.9542	-2.33	-

数据来源：金鹰基金管理有限公司金融工程部。

重要提示：本报告中的信息均来源于已公开资料，本公司对这些信息的完整性和准确性不做任何保证和承诺。报告中的观点和预测仅代表我们的判断，本公司不承担因使用本报告而产生的法律责任，我们将根据实际情况的变化作出观点和预测的相应调整而不承担提示说明的责任。本报告并不适用于所有投资人，请谨慎使用。



二、金鹰旗下基金业绩走势图



数据来源：金鹰基金管理有限公司金融工程部。

重要提示：本报告中的信息均来源于已公开资料，本公司对这些信息的完整性和准确性不做任何保证和承诺。报告中的观点和预测仅代表我们的判断，本公司不承担因使用本报告而产生的法律责任，我们将根据实际情况的变化作出观点和预测的相应调整而不承担提示说明的责任。本报告并不适用于所有投资人，请谨慎使用。



三、金投资·鹰视点——市场研判

一周市场表现: 本周上证综指连跌四天至 2534.36 点,再度进入 2500 点的低位,回调力度和深度已经到位,短线风险已经大幅释放。

市场研判: 国内方面: 央行连续 5 周净投放货币,净投放额度超过 2000 亿,显示了央行在外部经济不确定性增强的背景下,舒缓国内资金紧张情绪的意图。海外方面: 本周各国出台的经济数据不佳,市场密切关注奥巴马政府将要推出的新的经济刺激方案以及欧洲对于意大利和西班牙的债务解决方案。市场方面: 大盘在外部市场的带动下,连续下跌,但跌幅在连续收窄,短线的风险已经大幅释放。

四、一周要闻

(一) 国内方面

1、8月15日,国家统计局总经济师姚景源日前表示,三季度CPI会有回落,四季度将明显回落。姚景源表示,上述判断主要基于两点,一是夏粮丰收,秋粮长势良好;二是工业品供给大于需求,工业消费品的需求不会产生恶化,价格会有回落。

2、8月16日,据商务部统计,2011年7月,外商投资新设立企业2138家,同比增长2.69%;全国实际使用外资金额82.97亿美元,同比增长19.83%。

3、8月17日,国务院副总理李克强在香港出席国家“十二五”规划与两地经贸金融合作发展论坛,并公布一系列中央政府支持香港进一步发展、深化内地和香港经贸、金融等方面合作若干新的政策措施;铁道部最新公布数据显示,今年1到7月,全国铁路完成基建投资2834亿元,同比下滑2.5%。这是今年以来,我国铁路投资首次出现负增长。

4、8月18日,财政部公布的最新数据显示,1-7月,国有企业累计实现营业总收入206508.6亿元,同比增长25.2%;累计实现利润总额13359.9亿元,同比增长24.4%。

5、8月19日,保障性安居工程进度和质量安全工作会议上传出信息,今年10月底前,要有三分之一的项目做到主体基本完工,三分之一的项目进入地上施工阶段,三分之一项目进入基础施工阶段。

(二) 海外方面:

1、8月15日,美国财政部公布了截至2011年6月底世界各国及地区持有美国国债的状况。中国连续三个月增持美国国债,6月底所持有美国国债总计11655亿美元,位列各国及地区之首,环比增57亿美元,3月共计增持206亿美元,增幅为1.8%。



2、8月16日，经季节性调整，日本4-6月当季国内生产总值(GDP)环比下降0.3%，主要原因是3月11日地震和海啸之后净出口大幅下降。根据周一发布的政府数据，GDP按年率计算降幅为1.3%。

3、8月17日，美国商务部周二公布，美国7月新屋开工年化环比下降1.5%，年化总数达到60.4万户。惠誉评级发布声明，确认美国政府的“AAA”主权信用评级，并将其长期评级的前景定为“稳定”(Stable)。

4、8月18日，美国7月季调核心CPI年率上升1.8%，预期上升1.7%，前值上升1.6%。日本财务省(Finance Ministry)8月18日公布数据显示，日本7月商品出口同比下降3.3%，预期下降2.6%。

5、8月19日，Global Financial Data的数据显示，美国10年期国债收益率一度周四跌至1.97%，为1950年4月以来的最低水平。

五、一周国内市场各板块走势

1、主要指数：

指数代码	指数名称	最近一周表现及排名		最近一月表现及排名		最近一季表现及排名		年初至今表现及排名	
399102.SZ	创业板综合	-1.05%	1	-1.22%	1	3.31%	1	-18.97%	14
399101.SZ	中小板综	-2.22%	5	-6.60%	2	-4.56%	2	-13.59%	12
399001.SZ	深证成份	-3.00%	14	-8.72%	4	-7.05%	4	-9.29%	5
399004.SZ	深证100	-2.69%	12	-9.14%	6	-7.74%	6	-10.21%	7
399107.SZ	深证A股	-2.17%	3	-6.79%	3	-5.19%	3	-12.08%	10
000016.SH	上证50	-1.73%	2	-9.15%	7	-11.72%	14	-8.65%	3
000010.SH	上证180	-2.25%	6	-9.90%	14	-11.48%	13	-10.40%	9
000001.SH	上证综合	-2.27%	7	-9.39%	11	-11.37%	12	-9.75%	6
000973.SH	中证技术领先	-2.73%	13	-8.81%	5	-7.48%	5	-17.10%	13
000300.SH	沪深300	-2.35%	8	-9.29%	9	-10.03%	10	-10.25%	8
399314.SZ	巨潮大盘	-2.20%	4	-9.21%	8	-8.96%	7	-8.04%	2
399315.SZ	巨潮中盘	-2.68%	11	-9.63%	13	-10.22%	11	-13.51%	11
399316.SZ	巨潮小盘	-2.52%	10	-9.48%	12	-9.32%	9	-7.70%	1
399311.SZ	巨潮1000	-2.37%	9	-9.36%	10	-9.31%	8	-9.24%	4



2、行业指数：

指数代码	指数名称	最近一周表现及排名		最近一月表现及排名		最近三月表现及排名		年初至今表现及排名	
801190	金融服务	-0.43%	2	-8.51%	10	-13.92%	19	-11.00%	15
801180	房地产	-2.86%	17	-7.09%	8	-7.99%	10	-1.01%	3
801040	黑色金属	-3.22%	18	-14.61%	23	-14.08%	20	-4.00%	6
801050	有色金属	-2.05%	9	-10.04%	14	-3.28%	3	-12.05%	17
801120	食品饮料	-1.99%	7	3.56%	1	9.75%	1	9.46%	1
801130	纺织服装	-1.43%	3	-6.65%	6	-6.75%	8	-0.11%	2
801160	公用事业	-1.87%	6	-10.43%	16	-15.92%	22	-10.25%	13
801060	建筑建材	-4.45%	23	-12.57%	20	-10.76%	16	-8.66%	12
801090	交运设备	-3.54%	20	-12.94%	22	-10.96%	17	-13.51%	18
801200	商业贸易	-2.15%	10	-6.37%	5	-7.52%	9	-8.55%	11
801010	农林牧渔	-3.42%	19	-6.83%	7	-3.19%	2	-10.52%	14
801230	综合	-2.46%	15	-9.20%	11	-9.05%	14	-1.30%	4
801030	化工	-1.69%	4	-9.50%	12	-8.26%	11	-5.24%	8
801110	家用电器	-4.06%	21	-11.36%	19	-13.34%	18	-2.13%	5
801170	交通运输	-2.52%	16	-10.60%	17	-16.35%	23	-15.76%	19
801070	机械设备	-2.01%	8	-10.64%	18	-10.63%	15	-16.38%	21
801220	信息服务	-1.82%	5	-5.87%	3	-6.30%	7	-15.91%	20
801150	医药生物	-2.34%	12	-5.88%	4	-4.56%	4	-11.94%	16
801140	轻工制造	-2.43%	14	-7.98%	9	-8.44%	12	-4.71%	7
801210	餐饮旅游	0.06%	1	-0.94%	2	-4.77%	5	-7.71%	9
801020	采掘	-4.17%	22	-10.37%	15	-5.55%	6	-8.06%	10
801100	信息设备	-2.39%	13	-12.59%	21	-14.54%	21	-21.82%	23
801080	电子元器件	-2.22%	11	-9.84%	13	-8.89%	13	-19.39%	22

数据来源：金鹰基金管理有限公司金融工程部。

六、正在募集新产品介绍

金鹰策略配置股票型证券投资基金（210008）2011年7月20日至8月26日公开发售，中信银行、工商银行、中国银行、建设银行、交通银行、浦发银行、民生银行、深发展银行、平安银行、宁波银行、招商银行、广州证券等各大银行、券商及“金鹰e路通”网上交易平台均可认购，具体代销机构以公司公告为准。

产品概况：

基金名称：金鹰策略配置股票型证券投资基金

基金代码：210008

重要提示：本报告中的信息均来源于已公开资料，本公司对这些信息的完整性和准确性不做任何保证和承诺。报告中的观点和预测仅代表我们的判断，本公司不承担因使用本报告而产生的法律责任，我们将根据实际情况的变化作出观点和预测的相应调整而不承担提示说明的责任。本报告并不适用于所有投资人，请谨慎使用。



基金管理人：金鹰基金管理有限公司

基金托管人：中信银行股份有限公司

拟任基金经理：杨绍基

投资目标：

在对基本面进行深入分析的基础上，制定适当的投资策略，以策略指导投资运作，在充分控制风险的前提下，分享中国经济快速发展的成果以及企业经营绩效提升所带来的股权溢价，力争实现基金资产的长期可持续稳健增值。

投资范围：

股票资产占基金资产净值的比例为 60%~95%；债券、货币市场工具、现金、权证、资产支持证券以及法律法规或中国证监会允许基金投资的其他金融工具占基金资产净值的 5%~40%，其中，现金或到期日在一年以内的政府债券不低于基金资产净值的 5%，权证投资的比例范围占基金资产净值的 0%~3%。

业绩比较基准：

为沪深 300 指数增长率 × 75% + 中信标普国债指数增长率 × 25%；风险收益特征：预期收益与风险较高。

产品四大特点：

(1) 拟由金牛基金经理掌舵。杨绍基现任金鹰基金管理有限公司投资管理部总监兼金鹰中小盘精选证券投资基金基金经理和金鹰稳健成长股票型证券投资基金基金经理，其管理的金鹰中小盘精选证券投资基金在 2011 年 4 月 1 日荣获《证券时报》“三年持续回报平衡混合型明星基金”，2011 年 4 月 14 日荣获《中国证券报》颁发的“三年混合持续优胜金牛基金”。

(2) 动态策略更适中国市场。在经济转型、宏观政策不确定性加大的中国市场，单一的投资理论不能长期有效，而结合了各种投资理念的动态投资策略则可以做到“有备而来，因时而变。”

(3) 过往业绩亮点突出。2010 年度上证综合指数下跌 14.3%，金鹰旗下 5 只基金年内收益均为正。其中金鹰行业优势、金鹰稳健成长、金鹰中小盘精选混合 3 只基金净值增长率均超过 17.9%，此 3 只基金成立以来收益率分别为：21.52%、25.44%、258.05%。（数据来源：基金 2010 年年度报告）。

(4) 传承金鹰基金选股优势。金鹰基金一直专注于权益类投资，致力于动态把握市场变化，



深度挖掘投资机会。

风险提示：市场有风险，投资需谨慎。基金的过往业绩并不预示其未来表现，基金管理人管理的其他基金的业绩并不构成本基金未来业绩表现的保证。建议您在投资前认真阅读《基金合同》、《招募说明书》等基金法律文件，了解基金的风险收益特征，并根据自身的投资目的、投资期限、投资经验、资产状况等判断基金是否和您的风险承受能力相适应。

七、销售机构

中国银行、交通银行、中国建设银行、中国工商银行、招商银行、中信银行、民生银行、浦发银行、中国邮政储蓄银行、深圳发展银行、平安银行、东莞农商行、宁波银行等银行。

广州证券、中信建投证券、国泰君安证券、银河证券、申银万国证券、海通证券、广发证券、国信证券、招商证券、长江证券、光大证券、华泰联合证券、安信证券、中投证券、平安证券、湘财证券、万联证券、东莞证券、东海证券、江南证券、西南证券、兴业证券、宏源证券、国盛证券、山西证券、东吴证券、财通证券、齐鲁证券、国联证券、爱建证券、中金公司、信达证券、财富证券、天相投顾、广发华福证券、财达证券、东方证券、中信证券、方正证券、国元证券、中航证券、世纪证券、华龙证券、中银国际证券、华泰证券、华创证券、国海证券、民生证券、中信万通证券、英大证券、江海证券、国都证券、华夏证券、华安证券、新时代证券、浙商证券、日信证券、东兴证券、华宝证券、长城证券、五矿证券、金元证券、天风证券、华宝证券等证券公司。

金鹰基金管理公司直销中心、金鹰“e路通”网上交易平台。



主办：金鹰基金管理有限公司市场拓展部

地址：中国广州市体育西路 189 号城建大厦 22-23 层

邮编：510620

传真：020-83282856

客服及投诉电话：4006-135-888，020-83936180