



金鹰基金管理有限公司
Golden Eagle Asset Management Co., Ltd

经营财富 永不止步

金鹰基金每周通讯

总第（372）期

2011年第31周
（8月1日至8月5日）

风险提示：市场有风险，投资须谨慎。

- 一、上周要闻导读
- 二、上周国内市场各板块走势
- 三、金投资·鹰视点----市场研判
- 四、金鹰旗下基金业绩表现
- 五、金鹰旗下基金业绩走势图
- 六、正在募集新产品介绍
- 七、销售机构

一、上周要闻导读

（一）国内方面

1、8月1号，广西用电缺口达30%；上半年全国用电增速同比增长12.2%，高耗能行业增长11.2%；7月中国PMI指数50.7%，比上月回落0.2%；农业部推进种子企业合并，打造世界品牌。

2、8月2日，贵州、湖南遭遇旱情，受旱面积各为756万亩和590万亩；工信部预测全年国内原油消耗增长6.5%，炼油行业5月亏损30.9亿元，为09年来首次；商务部价格监控显示，上周猪肉、蔬菜价格下降0.5%、1.3%，米面油价格微幅上涨；铁道部所属运输企业2011年上半年盈利42.9亿元，总负债首破2万亿元，负债率为58.53%。

3、8月3日，7月份，全国共销售家电下乡产品751万台，实现销售额199.7亿元，同比分别增长11.8%和25.3%，环比增长32%和33%；食用油企业纷纷提价，金龙鱼拟跟随鲁花之后涨价5%；2010年稀土生产指标完成，五矿倡议全国主动停产。

重要提示：本报告中的信息均来源于已公开资料，本公司对这些信息的完整性和准确性不做任何保证和承诺。报告中的观点和预测仅代表我们的判断，本公司不承担因使用本报告而产生的法律责任，我们将根据实际情况的变化作出观点和预测的相应调整而不承担提示说明的责任。本报告并不适用于所有投资人，请谨慎使用。



4、8月4日，第二季度，全国105个重点监测城市地价总体水平为3000元/平方米，同比增长8.9%，环比增长1.9%；“十二五”规划将飞机纳入国家战略；7月官方非制造业商务活动指数为59.6%，比上月上升2.6个百分点；周小川表示，外汇储备管理将继续坚持多元化投资原则，加强风险管理；电监会8月开展风电检查。

5、8月5日，工信部通报2011年上半年，规模以上工业增加值同比增长14.3%，其中轻工业平稳，重工业放缓，高耗能行业生产增速略有加快；国家防总数据显示全国有6604万亩耕地受旱；南方电网通报全网总体缺电8%以上；中央财政近日下拨了116亿元人民币加强水利基础设施建设；28个省区市上半年GDP增速同比出现下降，降幅从0.7%到9%不等。

6、8月6日，工信部公告，上半年全国工业投资达5.3215万亿元，同比增长26.9%，占同期全国固定资产投资总额的42.7%。其中，制造业投资达4.3375万亿元，同比增长32.4%；铁道部将于8月8日发行人民币200亿元90天期超短期融资券；能源局昨天发布18项风电技术标准，我国风电产业发展开始从追求速度向追求质量转变。

（二）海外方面：

1、8月1日，欧洲失业率连续3月9.9%；美国两党达成债务上限协议，提升上限至2.4万亿美元；日本新车销量年同比减少27.6%。

2、8月2日，澳大利亚央行宣布维持利率在4.75%不变；能源价格下降压低经合组织成员国通胀水平0.1%；大公国际资信评估有限公司2日宣布维持波兰的本、外币国家信用等级A和A-，但将评级展望由稳定调整为负面。

3、8月3日，欧元区17国6月份商品零售额环比上升0.9%，同比则下降0.4%；韩国银行亚洲金融危机后首次购入黄金25吨；美国，6月消费者支出下降0.2%，为2009年9月以来首次下降。

4、8月4日，欧洲中央银行4日宣布，维持欧元区现行1.50%的主导利率不变；日本银行4日决定维持零利率政策，并把现有宽松货币政策的规模扩大10万亿日元；美国汽车销售回暖，克莱斯勒以20%的同比增长为首，福特9%，通用7.7%。

5、8月5日，7月份美国非农业部门失业率较前月下降0.1个百分点，降至9.1%。此前，美国失业率曾连续三个月上升，首次申请失业救济人数比前一周减少1000，降至40万，这是该数字四个月以来的最低水平；日本政府4日投入4.5万亿日元干预汇率（约合569亿美元），创单日干预汇市规模之最；苏格兰皇家银行上半年因购买希腊国债亏损7.94亿英镑，此消息有可能影响欧洲银行对希腊债务的态度。



二、上周国内市场各板块走势

1、主要指数：

指数代码	指数名称	最近一周表现及排名		最近一月表现及排名		最近一季表现及排名		年初至今表现及排名	
399102.SZ	创业板综合	0.71%	1	4.06%	1	1.36%	1	-18.49%	14
399101.SZ	中小板综	-0.89%	2	-1.93%	2	-1.39%	2	-11.41%	12
399001.SZ	深证成份	-2.41%	9	-5.94%	8	-3.18%	4	-6.07%	3
399004.SZ	深证100	-2.14%	7	-5.77%	7	-3.77%	6	-6.88%	7
399107.SZ	深证A股	-1.14%	3	-2.55%	3	-2.08%	3	-9.71%	10
000016.SH	上证50	-3.04%	14	-8.84%	14	-9.75%	14	-6.43%	5
000010.SH	上证180	-2.78%	12	-8.17%	13	-8.84%	13	-7.46%	9
000001.SH	上证综合	-2.79%	13	-6.74%	10	-8.56%	12	-6.47%	6
000973.SH	中证技术领先	-1.64%	5	-3.07%	4	-3.57%	5	-14.34%	13
000300.SH	沪深300	-2.51%	10	-7.21%	11	-7.32%	11	-7.38%	8
399314.SZ	巨潮大盘	-2.69%	11	-7.25%	12	-6.50%	10	-5.33%	2
399315.SZ	巨潮中盘	-1.74%	6	-5.11%	6	-6.14%	9	-10.14%	11
399316.SZ	巨潮小盘	-1.28%	4	-3.77%	5	-4.19%	7	-3.94%	1
399311.SZ	巨潮1000	-2.20%	8	-6.10%	9	-5.96%	8	-6.17%	4



2、行业指数：

指数代码	指数名称	最近一周表现及排名		最近一月表现及排名		最近三月表现及排名		年初至今表现及排名	
801190	金融服务	-3.92%	22	-9.78%	23	-12.99%	21	-9.80%	17
801180	房地产	-0.97%	7	-7.39%	18	-4.87%	12	0.70%	6
801040	黑色金属	-4.34%	23	-9.15%	22	-14.56%	23	2.04%	4
801050	有色金属	-2.80%	20	-4.65%	11	-1.03%	4	-9.30%	16
801120	食品饮料	-0.54%	3	5.43%	1	9.43%	1	6.66%	1
801130	纺织服装	-1.02%	8	-1.67%	6	-2.35%	5	2.11%	3
801160	公用事业	-1.67%	13	-5.58%	14	-11.90%	20	-6.58%	11
801060	建筑建材	-0.84%	4	-7.79%	20	-5.35%	15	-2.21%	10
801090	交运设备	-2.15%	16	-8.16%	21	-4.73%	11	-8.24%	14
801200	商业贸易	-1.35%	10	-2.57%	8	-5.84%	17	-7.59%	12
801010	农林牧渔	-0.05%	1	-0.44%	4	0.57%	3	-8.23%	13
801230	综合	-1.31%	9	-6.26%	16	-4.41%	9	1.48%	5
801030	化工	-1.78%	15	-4.99%	13	-3.29%	7	-1.28%	8
801110	家用电器	-3.77%	21	-7.13%	17	-5.48%	16	3.88%	2
801170	交通运输	-2.67%	19	-7.43%	19	-14.10%	22	-12.32%	19
801070	机械设备	-1.38%	11	-6.19%	15	-6.86%	18	-12.73%	20
801220	信息服务	-0.89%	5	-1.36%	5	-4.45%	10	-14.58%	21
801150	医药生物	-1.53%	12	0.44%	3	-2.98%	6	-10.70%	18
801140	轻工制造	-1.75%	14	-1.68%	7	-4.95%	13	-1.63%	9
801210	餐饮旅游	-0.93%	6	0.59%	2	-5.07%	14	-8.25%	15
801020	采掘	-0.06%	2	-3.64%	9	3.05%	2	-0.93%	7
801100	信息设备	-2.44%	17	-4.65%	12	-7.35%	19	-16.94%	23
801080	电子元器件	-2.55%	18	-4.16%	10	-4.35%	8	-16.32%	22

数据来源：金鹰基金管理有限公司金融工程部。

三、金投资·鹰视点——市场研判

一周市场表现: 上周上证指数出现小幅反弹, 沪指 8 月 5 日收报 2626.42 点, 周涨幅为 -2.71%。

市场研判: 海外方面: 美国债务上限协议达成, QE3 预期蔓延, 经济数据向好但难敌“避险”情绪; 日本表示要干预汇市, 通胀预期加剧。国内方面: 非制造业 PMI 指数向好, 食品价格持续下降, 各省市 GDP 增速下降, 政策紧缩预期有所放松。市场方面: 外围经济信号向好, 国内经济逐步平稳, 通胀预期被压缩, 周五市场下跌出尽市场利空情绪, 加上基本面无重大变化, 市场将逐步维稳



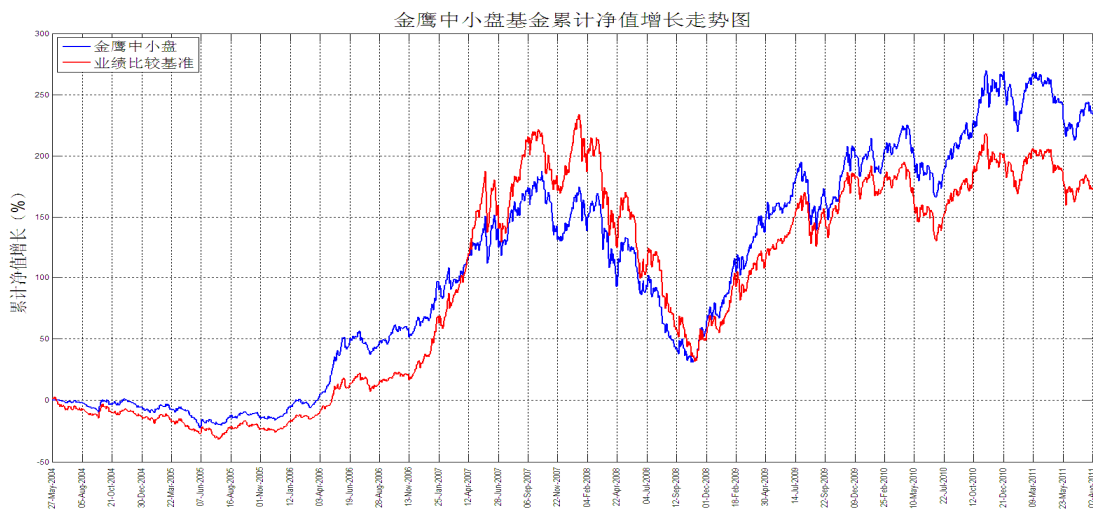
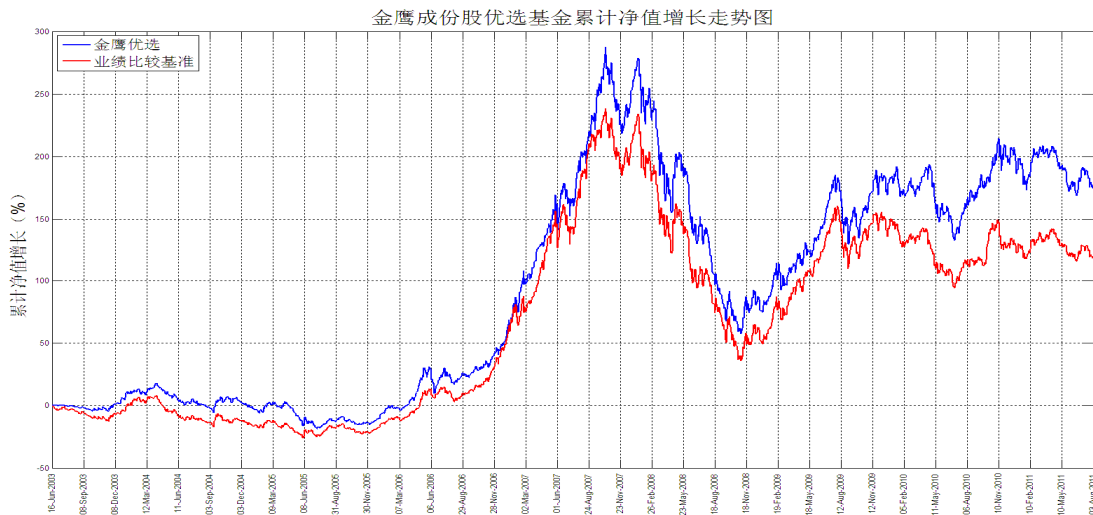
四、金鹰旗下基金业绩表现

上周（8月1日-8月5日）上证指数周涨幅：-2.71%

日期	基金名称	基金代码	最新份额净值	累计净值	一周净值增长率(%)	过去一年(52周)净值增长率(%)
2011-8-5	金鹰成份优选混合	210001	0.6904	2.4257	-2.42	1.24%
2011-8-5	金鹰中小盘精选混合	162102	0.9552	2.5512	-0.55	9.19%
2011-8-5	金鹰红利价值混合	210002	1.0817	1.4697	-0.41	5.06%
2011-8-5	金鹰行业优势股票	210003	1.0503	1.0803	-1.58	9.08%
2011-8-5	金鹰稳健成长股票	210004	0.971	1.151	-1.12	9.14%
2011-8-5	金鹰主题优势	210005	0.889	0.889	-2.09	-
2011-8-5	金鹰保本	210006	1.002	1.002	0.10	-
2011-8-5	金鹰中证技术领先	210007	0.9783	0.9783	-1.30	-

数据来源：金鹰基金管理有限公司金融工程部。

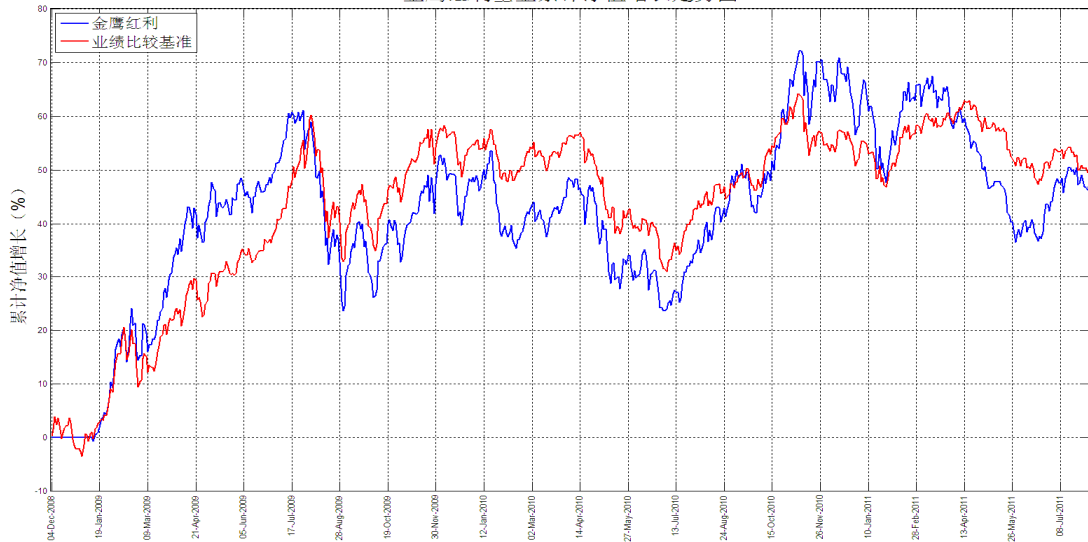
五、金鹰旗下基金业绩走势图



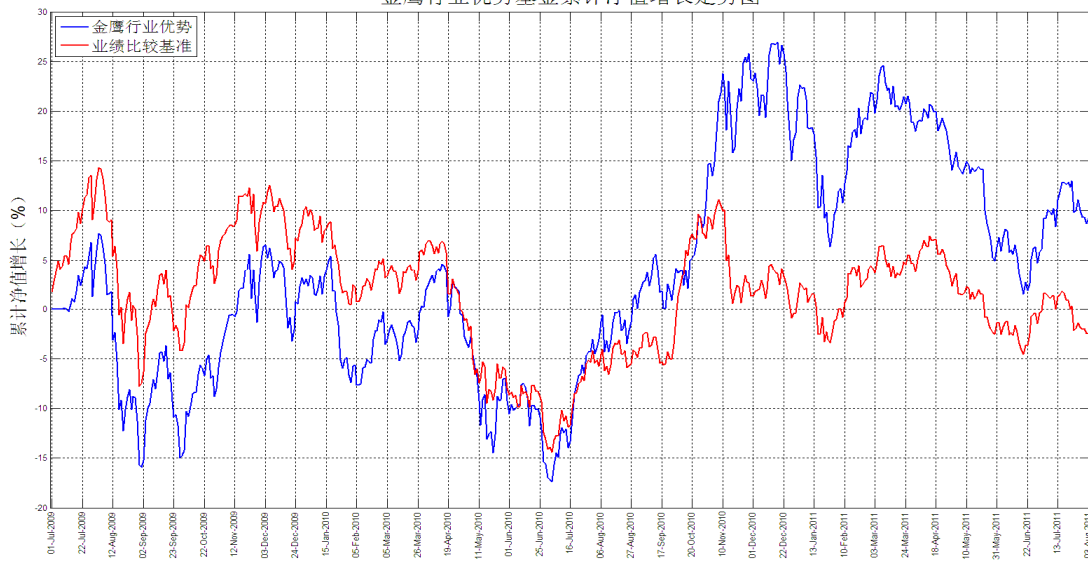
重要提示：本报告中的信息均来源于已公开资料，本公司对这些信息的完整性和准确性不做任何保证和承诺。报告中的观点和预测仅代表我们的判断，本公司不承担因使用本报告而产生的法律责任，我们将根据实际情况的变化作出观点和预测的相应调整而不承担提示说明的责任。本报告并不适用于所有投资人，请谨慎使用。



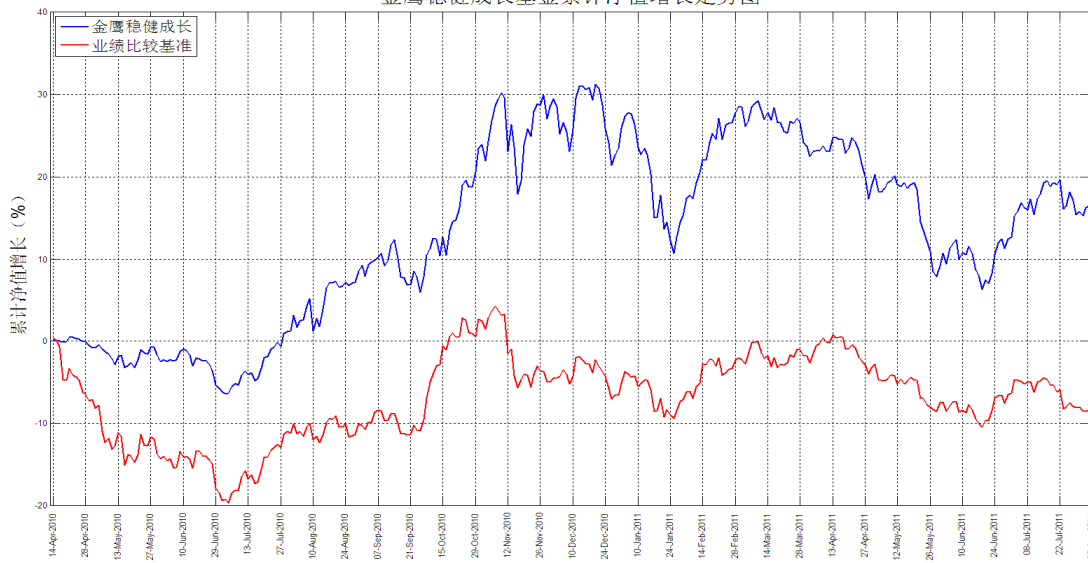
金鹰红利基金累计净值增长走势图

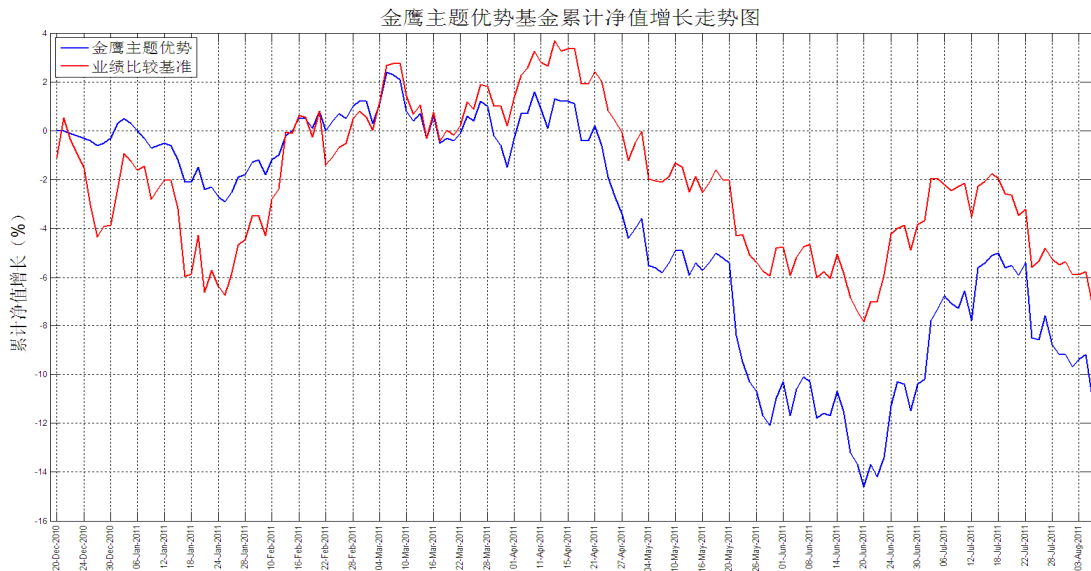


金鹰行业优势基金累计净值增长走势图



金鹰稳健成长基金累计净值增长走势图





数据来源：金鹰基金管理有限公司金融工程部。

六、正在募集新产品介绍

金鹰策略配置股票型证券投资基金（210008）2011年7月20日至8月26日公开发售，中信银行、工商银行、中国银行、建设银行、交通银行、浦发银行、民生银行、深发展银行、平安银行、宁波银行、招商银行、广州证券等各大银行、券商及“金鹰e路通”网上交易平台均可认购，具体代销机构以公司公告为准。

产品概况：

基金名称：金鹰策略配置股票型证券投资基金

基金代码：210008

基金管理人：金鹰基金管理有限公司

基金托管人：中信银行股份有限公司

拟任基金经理：杨绍基

投资目标：

在对基本面进行深入分析的基础上，制定适当的投资策略，以策略指导投资运作，在充分控制风险的前提下，分享中国经济快速发展的成果以及企业经营绩效提升所带来的股权溢价，力争实现基金资产的长期可持续稳健增值。

投资范围：

股票资产占基金资产净值的比例为 60%~95%；债券、货币市场工具、现金、权证、资产支

重要提示：本报告中的信息均来源于已公开资料，本公司对这些信息的完整性和准确性不做任何保证和承诺。报告中的观点和预测仅代表我们的判断，本公司不承担因使用本报告而产生的法律责任，我们将根据实际情况的变化作出观点和预测的相应调整而不承担提示说明的责任。本报告并不适用于所有投资人，请谨慎使用。



持证券以及法律法规或中国证监会允许基金投资的其他金融工具占基金资产净值的 5%~40%，其中，现金或到期日在一年以内的政府债券不低于基金资产净值的 5%，权证投资的比例范围占基金资产净值的 0%~3%。

业绩比较基准:

为沪深 300 指数增长率 $\times 75\%$ + 中信标普国债指数增长率 $\times 25\%$; 风险收益特征: 预期收益与风险较高。

产品四大特点:

(1) **拟由金牛基金经理掌舵。** 杨绍基现任金鹰基金管理有限公司投资管理部总监兼金鹰中小盘精选证券投资基金基金经理和金鹰稳健成长股票型证券投资基金基金经理，其管理的金鹰中小盘精选证券投资基金在 2011 年 4 月 1 日荣获《证券时报》“三年持续回报平衡混合型明星基金”，2011 年 4 月 14 日荣获《中国证券报》颁发的“三年混合持续优胜金牛基金”。

(2) **动态策略更适中国市场。** 在经济转型、宏观政策不确定性加大的中国市场，单一的投资理论不能长期有效，而结合了各种投资理念的动态投资策略则可以做到“有备而来，因时而变。”

(3) **过往业绩亮点突出。** 2010 年度上证综合指数下跌 14.3%，金鹰旗下 5 只基金年内收益均为正。其中金鹰行业优势、金鹰稳健成长、金鹰中小盘精选混合 3 只基金净值增长率均超过 17.9%，此 3 只基金成立以来收益率分别为：21.52%、25.44%、258.05%。（数据来源：基金 2010 年年度报告）。

(4) **传承金鹰基金选股优势。** 金鹰基金一直专注于权益类投资，致力于动态把握市场变化，深度挖掘投资机会。

风险提示： 市场有风险，投资需谨慎。基金的过往业绩并不预示其未来表现，基金管理人管理的其他基金的业绩并不构成本基金未来业绩表现的保证。建议您在投资前认真阅读《基金合同》、《招募说明书》等基金法律文件，了解基金的风险收益特征，并根据自身的投资目的、投资期限、投资经验、资产状况等判断基金是否和您的风险承受能力相适应。

七、销售机构

中国银行、交通银行、中国建设银行、中国工商银行、招商银行、中信银行、民生银行、浦发银行、中国邮政储蓄银行、深圳发展银行、平安银行、东莞农商行、宁波银行等银行。

广州证券、中信建投证券、国泰君安证券、银河证券、申银万国证券、海通证券、广发证券、

重要提示：本报告中的信息均来源于已公开资料，本公司对这些信息的完整性和准确性不做任何保证和承诺。报告中的观点和预测仅代表我们的判断，本公司不承担因使用本报告而产生的法律责任，我们将根据实际情况的变化作出观点和预测的相应调整而不承担提示说明的责任。本报告并不适用于所有投资人，请谨慎使用。



国信证券、招商证券、长江证券、光大证券、华泰联合证券、安信证券、中投证券、平安证券、湘财证券、万联证券、东莞证券、东海证券、江南证券、西南证券、兴业证券、宏源证券、国盛证券、山西证券、东吴证券、财通证券、齐鲁证券、国联证券、爱建证券、中金公司、信达证券、财富证券、天相投顾、广发华福证券、财达证券、东方证券、中信证券、方正证券、国元证券、中航证券、世纪证券、华龙证券、中银国际证券、华泰证券、华创证券、国海证券、民生证券、中信万通证券、英大证券、江海证券、国都证券、华夏证券、华安证券、新时代证券、浙商证券、日信证券、东兴证券、华宝证券、长城证券、五矿证券、金元证券、天风证券、华宝证券等证券公司。

金鹰基金管理公司直销中心、金鹰“e路通”网上交易平台。



主办：金鹰基金管理有限公司市场拓展部

地址：中国广州市体育西路 189 号城建大厦 22-23 层

邮编：510620

传真：020-83282856

客服及投诉电话：4006-135-888，020-83936180