



金鹰基金管理有限公司
Golden Eagle Asset Management Co., Ltd

经营财富 永不止步

金鹰基金每周通讯

总第（370）期

2011年第29周
（7月18日至7月22日）

风险提示：市场有风险，投资须谨慎。

- 一、上周要闻导读
- 二、上周国内市场各板块走势
- 三、金投资·鹰视点----市场研判
- 四、金鹰旗下基金业绩表现
- 五、金鹰旗下基金业绩走势图
- 六、基金经理手记
- 七、正在募集新产品介绍
- 八、销售机构

一、上周要闻导读

（一）国内方面

1、7月18日，上周（7.11-17）猪肉价格上涨0.2%，环比缩小2.1%；《银行业金融机构破产条例》的起草工作近期已重新启动，农信社有可能首当其冲；二季度全国主要监测城市地价总水平为3000元/平米，同比增长8.85%，但环比增长率有所下降。

2、7月19日，财政部拟于7月25日起连续发行三期国债，共计200亿元；1-6月，房产税完成569.35亿元，同比增长24.4%，资源税完成307.63亿元，同比增长44.9%，个人所得税完成3554.78亿元，同比增长35.4%；今年前6个月，国有企业累计实现利润总额11256.8亿元，同比增长22.3%；云南最大的平台公司云投集团拟将其核心资产划转组建新公司，业界担心这是债务违约的先兆。

重要提示：本报告中的信息均来源于已公开资料，本公司对这些信息的完整性和准确性不做任何保证和承诺。报告中的观点和预测仅代表我们的判断，本公司不承担因使用本报告而产生的法律责任，我们将根据实际情况的变化作出观点和预测的相应调整而不承担提示说明的责任。本报告并不适用于所有投资人，请谨慎使用。



3、7月20日，17个省份上半年GDP增速超过全国水平；全国31个省（区、市）和新疆生产建设兵团上半年住房用地供应计划完成57406.82公顷，完成年度计划的26%；银监会表示，银行业应深入推进平台贷款风险防控不动。

4、7月21日，国开行决定取消第四十四期金融债券发行共计175亿元；本月出台的新能源车产业规划或将再度延期；6月末中国原油库存（不含储备库存）环比增加3.2%；7月汇丰中国制造业PMI初值降至48.9，低于上月终值50.1；上半年，我国规模以上工业增加值同比增长14.3%。

5、7月22日，今年上半年中央企业累计实现营业收入96874.6亿元人民币，同比增长24.2%；发改委称物价上涨或近拐点，并要求31个省市建立物价联动；国资委要求央企从战略高度积极主动剥离重组非主业、非优势业务

（二）海外方面：

1、7月18日，西班牙商业银行和储蓄银行6月的逾期贷款率达到6.49%，为1995年5月以来的新高；截至今年6月的一年里，新西兰通胀率为5.3%，创21年来新高，欧洲通胀蔓延。

2、7月19日，美国6月份新开工房屋环比增长14.6%。

3、7月20日，4名菲律宾众议员20日登上南沙群岛中业岛“宣布主权”；日本列岛普遍面临电力短缺，影响重建；今年5月，西班牙银行业具有不履约风险的贷款总额占银行总资产6.498%，95年来最高。

4、7月21日，6月全美房屋销售比5月减少0.8%，经济学家预期会增加1.9%；欧盟委员会要求银行筹资4600亿应对未来风险；日本6月份出现707亿日元（约合9亿美元）贸易顺差，为三个月来首次出现贸易顺差。

5、7月22日，希腊第二轮紧急救助方案将再为希腊提供1090亿欧元的贷款。



二、上周国内市场各板块走势

1、主要指数：

指数代码	指数名称	最近一周表现 及排名		最近一月表现 及排名		最近一季表现 及排名		年初至今表 现及排名	
399102.SZ	创业板综合	-2.70%	14	16.09%	1	-6.95%	9	-18.18%	14
399101.SZ	中小板综	-1.66%	2	12.95%	2	-4.07%	3	-8.04%	12
399001.SZ	深证成份	-1.23%	1	7.01%	9	-2.80%	1	-0.85%	5
399004.SZ	深证100	-1.74%	4	8.22%	7	-3.98%	2	-1.69%	7
399107.SZ	深证A股	-1.78%	6	11.32%	5	-4.92%	4	-6.14%	11
000016.SH	上证50	-2.35%	13	2.15%	14	-8.68%	14	-0.63%	3
000010.SH	上证180	-2.19%	12	4.21%	13	-8.23%	13	-1.74%	8
000001.SH	上证综合	-1.75%	5	4.58%	12	-7.96%	12	-1.33%	6
000973.SH	中证技术领先	-2.07%	10	12.74%	3	-6.14%	8	-9.99%	13
000300.SH	沪深300	-1.95%	9	5.48%	11	-7.03%	10	-1.93%	9
399314.SZ	巨潮大盘	-1.90%	7	5.52%	10	-5.57%	5	0.43%	2
399315.SZ	巨潮中盘	-2.13%	11	9.48%	6	-7.68%	11	-5.43%	10
399316.SZ	巨潮小盘	-1.67%	3	11.84%	4	-5.67%	6	1.21%	1
399311.SZ	巨潮1000	-1.90%	8	7.59%	8	-6.06%	7	-0.77%	4



2、行业指数：

指数代码	指数名称	最近一周表现及排名		最近一月表现及排名		最近三月表现及排名		年初至今表现及排名	
801190	金融服务	-2.48%	19	1.95%	23	-10.69%	20	-3.50%	14
801180	房地产	-0.83%	5	4.40%	21	-6.00%	11	5.03%	6
801040	黑色金属	-4.51%	23	4.81%	20	-14.32%	23	9.24%	2
801050	有色金属	-3.51%	22	11.05%	10	-7.81%	16	-5.20%	16
801120	食品饮料	3.16%	1	13.59%	3	12.47%	1	8.55%	3
801130	纺织服装	-1.43%	8	12.50%	6	-4.28%	8	6.17%	5
801160	公用事业	-1.73%	12	6.57%	17	-9.64%	19	-1.16%	11
801060	建筑建材	-2.76%	20	8.28%	16	-5.52%	9	4.60%	7
801090	交运设备	-1.63%	10	8.97%	15	-6.45%	14	-1.74%	12
801200	商业贸易	-0.59%	2	10.26%	12	-4.27%	7	-2.84%	13
801010	农林牧渔	-1.45%	9	14.23%	2	-3.03%	2	-4.63%	15
801230	综合	-0.82%	4	10.01%	13	-4.21%	6	8.47%	4
801030	化工	-2.42%	17	10.54%	11	-5.63%	10	3.71%	8
801110	家用电器	-2.46%	18	5.84%	19	-4.07%	4	10.84%	1
801170	交通运输	-2.85%	21	4.31%	22	-12.57%	22	-7.22%	19
801070	机械设备	-2.25%	16	9.97%	14	-9.30%	18	-7.38%	20
801220	信息服务	-2.00%	15	11.21%	9	-6.38%	12	-10.96%	21
801150	医药生物	-1.36%	7	15.36%	1	-3.07%	3	-6.59%	18
801140	轻工制造	-1.05%	6	12.39%	7	-6.64%	15	3.24%	9
801210	餐饮旅游	-0.64%	3	12.77%	4	-12.17%	21	-5.97%	17
801020	采掘	-1.87%	13	6.42%	18	-4.11%	5	0.73%	10
801100	信息设备	-1.96%	14	11.68%	8	-8.35%	17	-11.83%	23
801080	电子元器件	-1.70%	11	12.60%	5	-6.39%	13	-11.24%	22

数据来源：金鹰基金管理有限公司金融工程部。

三、金投资·鹰视点——市场研判

一周市场表现: 上周上证指数出现小幅反弹, 沪指7月22日收报2770.79点, 周涨幅为-1.75%。

市场研判: 在海外方面: 希腊债务危机有所缓解, 但欧债危机有所蔓延; 美国恢复缓慢。大宗商品, 尤其黄金价格上涨迅速。国内方面: PMI 值继续下降, 猪肉价格上涨幅度趋缓, 通胀略显见顶信息; 地方债务依然需要谨慎。市场方面: 国内经济放缓信号出现, 通胀回落预期增强; 欧债危机扑朔迷离, 美国可能推出类 QE3 政策, 大宗商品动荡, 市场维持震荡走势。



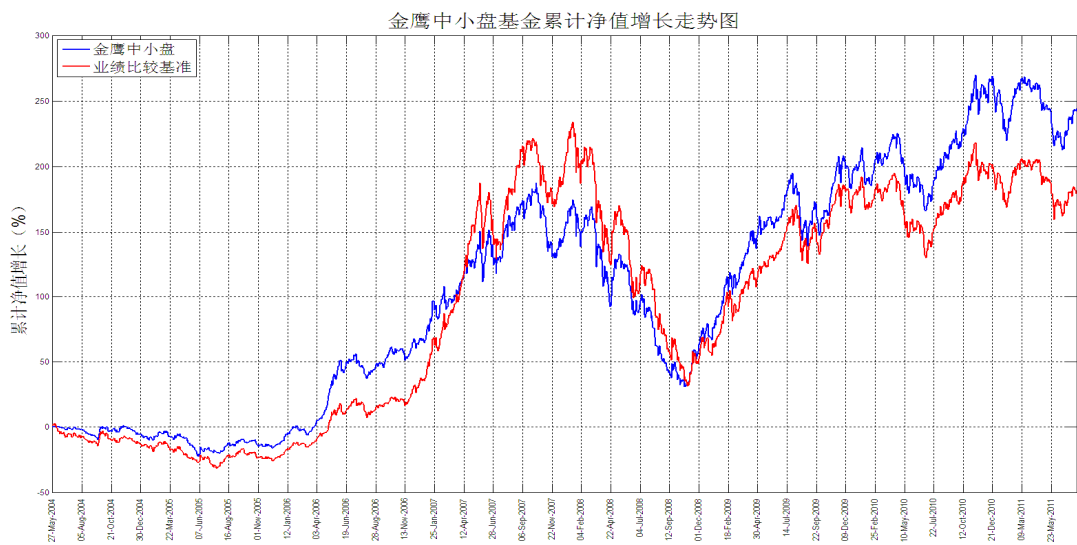
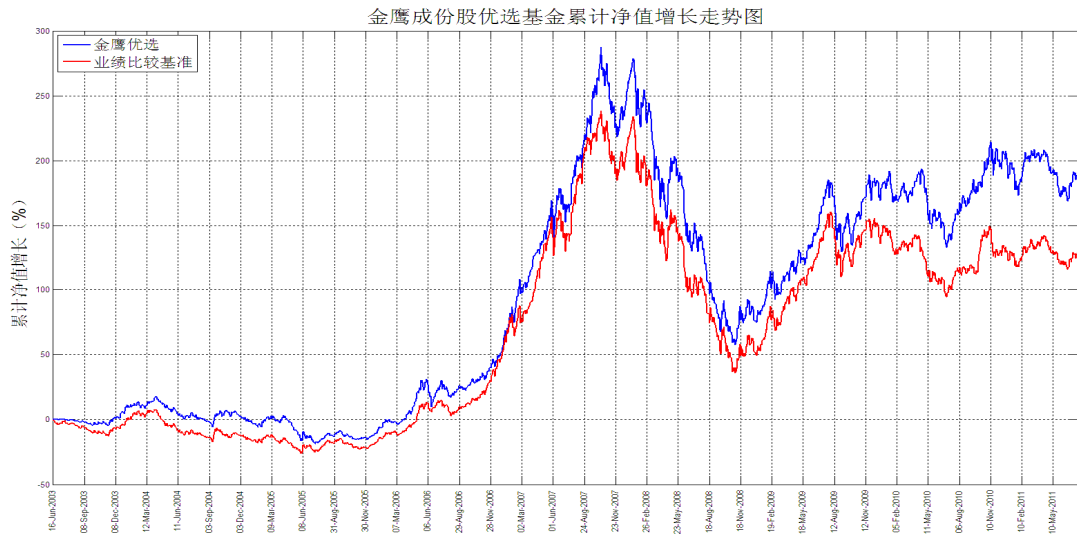
四、金鹰旗下基金业绩表现

上周（7月18日-7月22日）上证指数周涨幅：-1.75%

日期	基金名称	基金代码	最新份额净值	累计净值	一周净值增长率(%)	过去一年(52周)净值增长率(%)
2011-7-22	金鹰成份优选混合	210001	0.7255	2.4792	-2.03	11.81
2011-7-22	金鹰中小盘精选混合	162102	0.9876	2.5836	0.34	18.65
2011-7-22	金鹰红利价值混合	210002	1.1122	1.5002	-0.04	13.69
2011-7-22	金鹰行业优势股票	210003	1.1026	1.1326	0.14	20.91
2011-7-22	金鹰稳健成长股票	210004	1.018	1.198	0.30	20.19
2011-7-22	金鹰主题优势	210005	0.946	0.946	-0.32	-
2011-7-22	金鹰保本	210006	1.001	1.001	-0.10	-
2011-7-22	金鹰中证技术领先	210007	1.0032	1.0032	-0.40	-

数据来源：金鹰基金管理有限公司金融工程部。

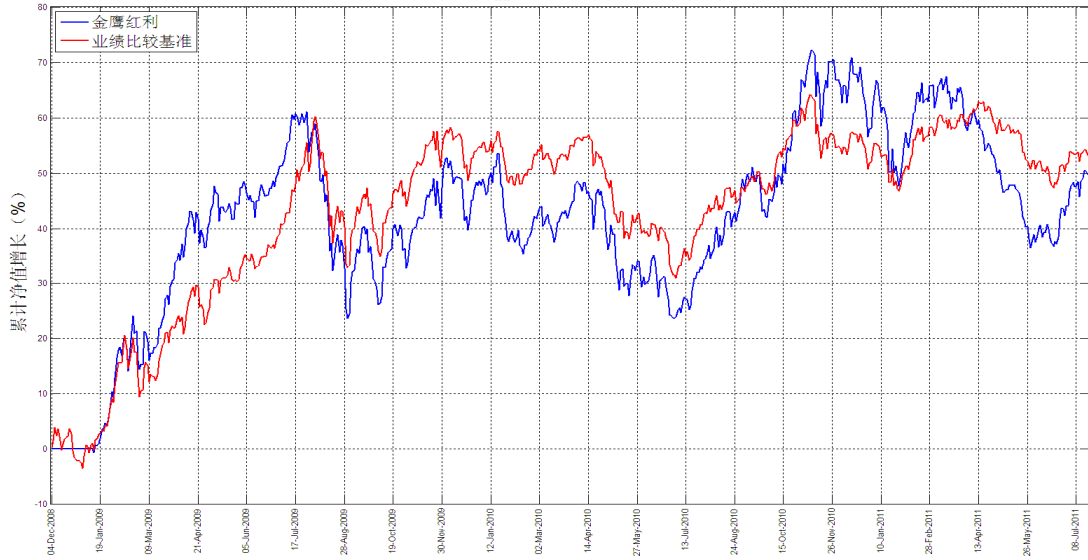
五、金鹰旗下基金业绩走势图



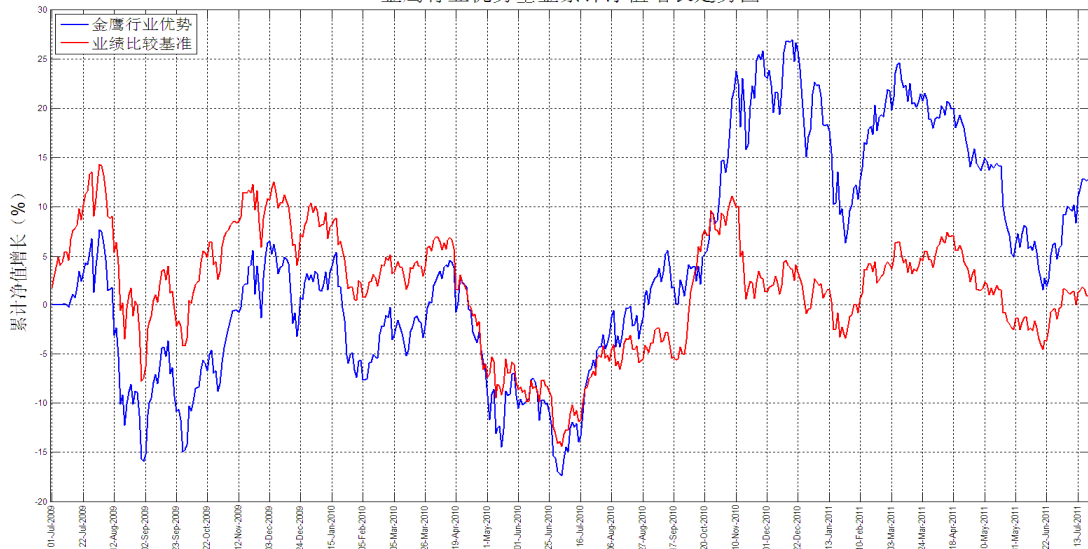
重要提示：本报告中的信息均来源于已公开资料，本公司对这些信息的完整性和准确性不做任何保证和承诺。报告中的观点和预测仅代表我们的判断，本公司不承担因使用本报告而产生的法律责任，我们将根据实际情况的变化作出观点和预测的相应调整而不承担提示说明的责任。本报告并不适用于所有投资人，请谨慎使用。



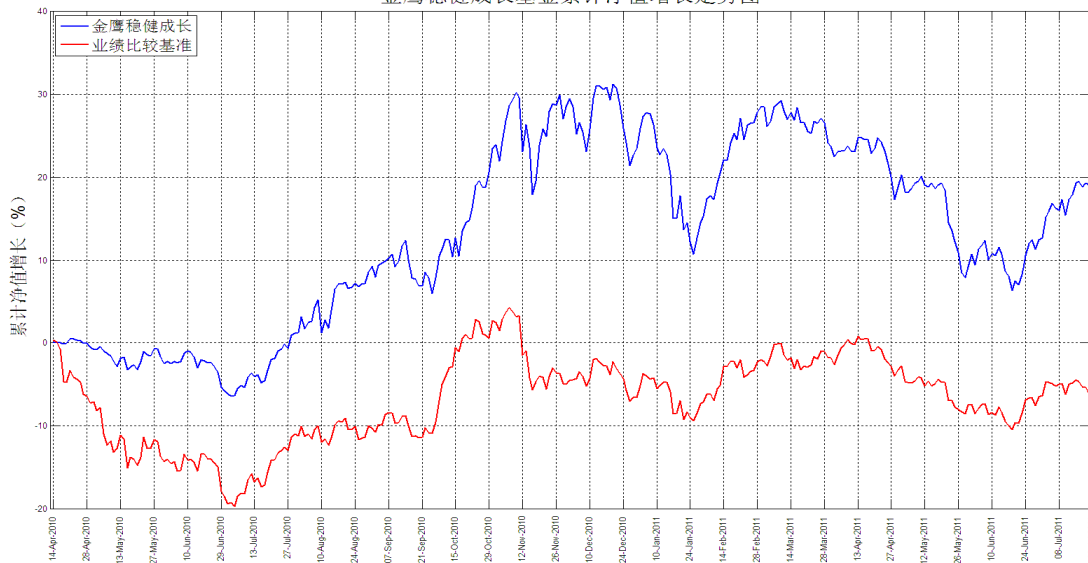
金鹰红利基金累计净值增长走势图



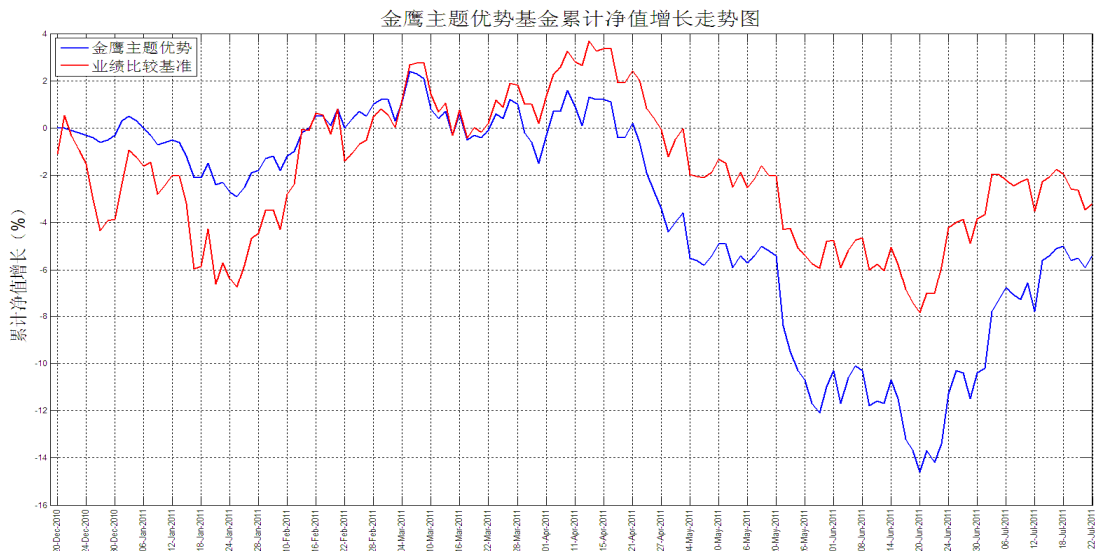
金鹰行业优势基金累计净值增长走势图



金鹰稳健成长基金累计净值增长走势图



重要提示: 本报告中的信息均来源于已公开资料, 本公司对这些信息的完整性和准确性不做任何保证和承诺。报告中的观点和预测仅代表我们的判断, 本公司不承担因使用本报告而产生的法律责任, 我们将根据实际情况的变化作出观点和预测的相应调整而不承担提示说明的责任。本报告并不适用于所有投资人, 请谨慎使用。



数据来源：金鹰基金管理有限公司金融工程部。

六、基金经理手记

对市场、风格、选股的一些理解

杨绍基

一、市场

1. 从市场这么多基金中脱颖而出，获得金牛三年度混合奖，您认为您最大的优势在哪？如何做到在熊市、牛市、震荡市中都保持良好的业绩？

过去三年，金鹰中小盘的投资业绩较为良好，这是我的前任，以及包括我在内的整个团队共同努力的结果。对于一个基金经理来说，很难说清楚个人的最大优势在哪，因为基金产品有比较好的业绩表现，必定是市场、产品特点、基金经理、投研团队共振的结果。如果一定要说出一个最大的优势，我想那就是我们一直秉承着一个正确的观念，“在市场面前我们永远处于劣势”，是这个观念指引着我们这些年战战兢兢，如临深渊、如履薄冰地走过来，所幸天道酬勤，市场给予了我们相应的业绩回报。

要在熊市、牛市、震荡市中都保持良好的业绩是很困难的，理想来说，这需要做到“智者不惑，勇者不惧，仁者不忧”。既要宏观、策略、行业、个股有深入研究，准确把握本质，不为表象所惑；还要在重要的拐点区间敢于买入或卖出，先人一步，抢得先机；最后还要有开放达观的投资心态，善于控制和平衡自己的情绪，不急不躁，不骄不馁。这些都做到，就是长期平稳盈利了。对于这种境界，我们是“虽不能至而心向往之”，我们会用这种标准来要求自己，尊重市



场，尊重事实，每天不断地学习和总结，努力降低犯错的概率，这样坚持下来，基本上可以算是做得不差。而要追求长期做到在牛熊市、震荡市都业绩优秀，那需要有卓越的专业能力和几近完美的人格，而且还额外需要一点点运气。目前来看，这种境界可望而不可及。

2. 一季度以来，中小盘股杀跌，金鹰中小盘收益表现超同类基金，这是怎么做到的？如何防范中小盘股风险？

我们在去年底的年度策略对今年市场的基本判断仍是震荡市，但市场风格可能要发生比较大的转变，创业板、中小板中相当一部分盈利增长速度遭遇瓶颈的伪高成长股的股价可能有比较大的调整空间。所以在今年的操作中，我们卖出了一批在可预见的未来一段时间内盈利增速难以支撑当前估值的中小盘股票，并在市场运行方向不是很明朗的情况下，把仓位控制在一个相对适中的水平静待时机。但我们对近期市场的急速下跌估计不足，基金净值在这轮下跌中也遭受较大损失。

防范中小盘股风险和防范任何股票风险是一样的，不过由于中小盘股票的波动幅度高于大盘的波动幅度，且考虑到流动性因素，对中小盘股票的交易出我们一般会采取偏左侧的策略。

3. 下半年将会是怎样的行情走势？通胀形势是否会有变化？是看好调整明显的消费和新兴产业？还是低估值的传统周期类行业？

我们认为大概率上下半年市场仍呈区间震荡走势，下半年通胀将逐步回落，但仍将处于较高水平。从一个较长的时段来看，我们相对更看好稳定增长的消费行业和轻资产的新兴产业，但在目前的市场状态下，低估值的传统周期类行业会有明显的博弈性交易机会。

二、投资理念、风格

1. 现在上市公司这么多，怎样才能选到好的股票？您有什么方法使自己永远走在别人前面？

现在上市公司的数量已经有 2000 多家了，以后还会有更多，这可以理解为好的股票的数量在上升，也可以理解为选到好的股票的概率在下降。目前来看，除了增加工作量以外，我暂时还没有发现有什么更好的办法或捷径能帮助我们选到好的股票。

客观的说，即使是阶段性走在前面，也都是偶然性因素的触发居多而全非能力的必然所致，所以是没有办法永远走在别人前面的。但要使自己不掉队，有一个办法，就是要永远盯住走在你

重要提示：本报告中的信息均来源于已公开资料，本公司对这些信息的完整性和准确性不做任何保证和承诺。报告中的观点和预测仅代表我们的判断，本公司不承担因使用本报告而产生的法律责任，我们将根据实际情况的变化作出观点和预测的相应调整而不承担提示说明的责任。本报告并不适用于所有投资人，请谨慎使用。



前面的人。

2. 有哪些投资经历，对您投研理念的形成起到了重大的影响？

投研理念的形成是一个量变到质变的过程，也是一个从知道，到懂得，再到悟到的过程。只要是每天全身心投入的投资和研究经历，都在潜移默化地帮助我们形成和修正自己的投资理念。对我而言，亏损的投资比盈利的投资对形成正确的投资理念更有帮助，因为亏损更能让人理解“抛开臆想，承认事实”的重要性。

3. 市场中具有哪一类特征的公司是您比较看好的？

有足够宽度的护城河、有足够广度的市场空间、有企业家精神的管理团队，这三个特征都具备的公司是理想的公司，这类公司最容易诞生所谓的伟大的牛股。但严格符合这些特征的公司非常少，即使有，大多也已经过了价值发现过程中股价大幅飙升的阶段。对我们而言，我们更偏好大概率上会朝这三个方向发展的拐点型公司。

4. 在做投资决策的时候，除了个人的判断，还有哪些因素影响您？比如说，公司的氛围和整体的策略对个人的判断影响大吗？

公司的氛围和整体的策略对个人的判断有影响，但不是决定性影响。我们公司有开放讨论的良好传统和氛围，每个人都有局限，都有盲区，开放的讨论甚至辩论会使得基金经理多几个角度看待市场，但最终基金经理会综合正反、多空两方面的因素独立作出判断。实践证明，兼听则明，在经过充分讨论以后，基金经理所作出的投资判断犯大错的概率比较低。

5. 您认为对一名基金经理来说，最重要的素质有哪些？

就我的理解，对一名基金经理来说，最重要的素质看来还是身体素质。有好的身体，才能承担繁重的工作，才能承受市场的压力，才能在高压下保持清晰的思维。当然，并非拥有壮硕的身体就能做好基金经理的工作，要做好投资，还需要良好的情绪平衡能力，养成尊重和承认客观事实的习惯，以及拥有开放的心灵。

三、 选股

重要提示：本报告中的信息均来源于已公开资料，本公司对这些信息的完整性和准确性不做任何保证和承诺。报告中的观点和预测仅代表我们的判断，本公司不承担因使用本报告而产生的法律责任，我们将根据实际情况的变化作出观点和预测的相应调整而不承担提示说明的责任。本报告并不适用于所有投资人，请谨慎使用。 9



1. 在投资的过程中，前瞻性比较重要，还是及时调整比较重要？

我个人认为，对于一个公募基金经理来说，对资产组合的及时调整更为重要。前瞻性的分析很重要，但它解决的只是一个大概率的方向问题，概率再大，并不等于必然发生，而投资更要考虑的问题是如何应对，前瞻性分析对了该如何做，错了又该如何做，当下的行动比前瞻性的分析更为重要。

2. 如何在择股的时候兼顾择时？

在选股时，对公司基本面的研究其实已经包含一些择时的因素了，比如盈利增长对应目前的估值情况，行业或公司股价催化剂因素何时会到来，证券市场和公司同类型股票所处的基本状态等因素，都是决定选择交易时点的重要参考内容。

3. 投资低估值还是成长型股票，可能会遇到尴尬，看好的成长型的股票由于高估值在往下调，周期类反弹空间已经有限，该怎么操作？

究竟是投资看似安全的低估值股票，还是投资成长型股票，是一个比较纠结的问题，能够在低估值股票和成长型股票之间做到自如切换的基金经理是很少的。市场很大，机会很多，每个人都只能根据基金产品的特点、自身的特点选择特定投资标的的交易获利，在震荡市中基金净值的损耗往往不是因为踏中地雷股或在系统性下跌中遭受毁灭性打击，而是在低估值股票和成长型股票两种风格之间频繁切换追逐热点的过程中折损的。因此，努力做到抵住市场诱惑，专注所擅长的投资方向，静待适合基金风格的投资机会的到来或许更为重要。

4. 在去年的操作中，哪几次重要节点你印象最深，你又是怎么处理的？

在去年的投资操作中，印象最深的是6月在2600点一线和10月在2900点一线两个节点。在这两个节点上，我们都是偏左侧交易，第一个节点买早了，第二个节点卖早了，都有比较难受的时候，但我们都坚持下来了，还好，事后证明没有犯大错。



七、正在募集新产品介绍

金鹰策略配置股票型证券投资基金（210008） 2011年7月20日至8月26日公开发售，中信银行、工商银行、中国银行、建设银行、交通银行、浦发银行、民生银行、深发展银行、平安银行、宁波银行、招商银行、广州证券等各大银行、券商及“金鹰e路通”网上交易平台均可认购，具体代销机构以公司公告为准。

产品概况：

基金名称：金鹰策略配置股票型证券投资基金

基金代码：210008

基金管理人：金鹰基金管理有限公司

基金托管人：中信银行股份有限公司

拟任基金经理：杨绍基

投资目标：

在对基本面进行深入分析的基础上，制定适当的投资策略，以策略指导投资运作，在充分控制风险的前提下，分享中国经济快速发展的成果以及企业经营绩效提升所带来的股权溢价，力争实现基金资产的长期可持续稳健增值。

投资范围：

股票资产占基金资产净值的比例为 60%~95%；债券、货币市场工具、现金、权证、资产支持证券以及法律法规或中国证监会允许基金投资的其他金融工具占基金资产净值的 5%~40%，其中，现金或到期日在一年以内的政府债券不低于基金资产净值的 5%，权证投资的比例范围占基金资产净值的 0%~3%。

业绩比较基准：

为沪深 300 指数增长率 × 75% + 中信标普国债指数增长率 × 25%；风险收益特征：预期收益与风险较高。

产品四大特点：

（1）拟由金牛基金经理掌舵。杨绍基现任金鹰基金管理有限公司投资管理部总监兼金鹰中小盘精选证券投资基金基金经理和金鹰稳健成长股票型证券投资基金基金经理，其管理的金鹰中

重要提示：本报告中的信息均来源于已公开资料，本公司对这些信息的完整性和准确性不做任何保证和承诺。报告中的观点和预测仅代表我们的判断，本公司不承担因使用本报告而产生的法律责任，我们将根据实际情况的变化作出观点和预测的相应调整而不承担提示说明的责任。本报告并不适用于所有投资人，请谨慎使用。 11



小盘精选证券投资基金在 2011 年 4 月 1 日荣获《证券时报》“三年持续回报平衡混合型明星基金”，2011 年 4 月 14 日荣获《中国证券报》颁发的“三年混合持续优胜金牛基金”。

(2) **动态策略更适中国市场。**在经济转型、宏观政策不确定性加大的中国市场，单一的投资理论不能长期有效，而结合了各种投资理念的动态投资策略则可以做到“有备而来，因时而变。”

(3) **过往业绩亮点突出。**2010 年度上证综合指数下跌 14.3%，金鹰旗下 5 只基金年内收益均为正。其中金鹰行业优势、金鹰稳健成长、金鹰中小盘精选混合 3 只基金净值增长率均超过 17.9%，此 3 只基金成立以来收益率分别为：21.52%、25.44%、258.05%。（数据来源：基金 2010 年年度报告）。

(4) **传承金鹰基金选股优势。**金鹰基金一直专注于权益类投资，致力于动态把握市场变化，深度挖掘投资机会。

七、销售机构

中国银行、交通银行、中国建设银行、中国工商银行、招商银行、中信银行、民生银行、浦发银行、中国邮政储蓄银行、深圳发展银行、平安银行、东莞农商行、宁波银行等银行。

广州证券、中信建投证券、国泰君安证券、银河证券、申银万国证券、海通证券、广发证券、国信证券、招商证券、长江证券、光大证券、华泰联合证券、安信证券、中投证券、平安证券、湘财证券、万联证券、东莞证券、东海证券、江南证券、西南证券、兴业证券、宏源证券、国盛证券、山西证券、东吴证券、财通证券、齐鲁证券、国联证券、爱建证券、中金公司、信达证券、财富证券、天相投顾、广发华福证券、财达证券、东方证券、中信证券、方正证券、国元证券、中航证券、世纪证券、华龙证券、中银国际证券、华泰证券、华创证券、国海证券、民生证券、中信万通证券、英大证券、江海证券、国都证券、华夏证券、华安证券、新时代证券、浙商证券、日信证券、东兴证券、华宝证券、长城证券、五矿证券、金元证券、天风证券等证券公司。

金鹰基金管理公司直销中心、金鹰“e 路通”网上交易平台。



主办：金鹰基金管理有限公司市场拓展部

地址：中国广州市体育西路 189 号城建大厦 22-23 层

邮编：510620

传真：020-83282856

客服及投诉电话：4006-135-888，020-83936180