



金鹰基金管理有限公司
Golden Eagle Asset Management Co., Ltd

经营财富 永不止步

金鹰基金每周通讯

总第（367）期

2011年第26周
（6月27日至7月1日）

风险提示：市场有风险，投资须谨慎。

- 一、上周要闻导读
- 二、上周国内市场各板块走势
- 三、金投资·鹰视点---市场研判
- 四、金鹰旗下基金业绩表现
- 五、金鹰旗下基金业绩走势图
- 六、销售机构

一、上周要闻导读

（一）国内方面

1、6月27日，温家宝总理接受TVB采访表示，通胀在4%下有困难，GDP保8%。国家发改委日前表示，预计今年6月份价格总水平同比涨幅将高于5月份。审计署2010年度审计报告情况显示：全国地方平台贷余额共计10.7174万亿元；五大商业银行违规贷款等580亿元。统计局报告显示，1-5月份，全国规模以上工业企业实现利润19203亿元，同比增长27.9%。

2、6月28日，货币市场短端利率保持回落，其中14天回购利率125个基点，但未来三周到期资金4000亿，可能促发加息。审计署公布，中央部门82个所属单位共私存“小金库”4.14亿元。45期央票发行共计20亿元，利率3.4982%，较上期（3.4019%）上升9.63个基点。农产品价格继续上涨，蔬菜价格涨2.3%，猪肉涨4.5%。6月29日，5月份，同业拆借市场累计成交3.2万亿元，较上月增加22.6%。SHIBOR报价，昨日一个月以内品种全面下行，隔夜、7天、14天各下行105.63BP、16.92BP、61BP。央票利率高出1年期存款利率25BP，加息预期渐进。

重要提示：本报告中的信息均来源于已公开资料，本公司对这些信息的完整性和准确性不做任何保证和承诺。报告中的观点和预测仅代表我们的判断，本公司不承担因使用本报告而产生的法律责任，我们将根据实际情况的变化作出观点和预测的相应调整而不承担提示说明的责任。本报告并不适用于所有投资人，请谨慎使用。



3、6月30日，央行29日公告，将于6月30日发行2011年第四十六期、第四十七期中央银行票据。其中，第四十六期央票期限3个月（91天），发行量50亿元，较上次发行增加40亿元；第四十七期央票期限3年，发行量150亿元，较上次发行减少80亿元。1-5月，东部地区固定资产投资45810亿元，同比增长23%；中部地区固定资产投资22674亿元，同比增长31.4%；西部地区固定资产投资20342亿元，同比增长28.3%。

4、7月1日，我国6月份PMI为50.9%，环比回落1.1个百分点。全国5月份水电发电量为511亿千瓦时，同比下降2.9%，主要为干旱所致，煤电压力加大。

5、7月2日，中国6月份中国非制造业商务活动指数为57.0%，比上月回落4.9个百分点，东中部回落，西部上涨0.9%。中行预计3季度加息1-2次，GDP增长9.3%。6月份全国100个城市住宅平均价格为8856元/平方米，环比5月上漲0.41%。

（二）海外方面：

1、6月27日，5月份芝加哥联邦储备银行中西部制造业指数上升0.6%，至84.0；4月份数据经修正后为83.6。美国5月份消费者支出持平。个人收入增长0.3%，此前预计消费者支出增长0.1%，个人收入增长0.4%。

2、6月28日，德国5月出口物价指数环比上升0.1%，消费者信心指数5.7，前值5.5，德国5月进口物价环比降0.6%，同比增8.1%。

3、6月29日，OPEC质疑IEA“6000万桶原油”举动。欧洲央行准备加息。葡萄牙第一季度预算赤字占国内生产总值(GDP)的比例为8.7%，2011年德国国内生产总值(GDP)将增长3.3%，2012年将增长2.3%。

4、6月30日，德国6月份未经调整的失业人数降至289.3万人，低于5月份的296万人。欧元区6月份消费者价格指数(CPI)较上年同期上升2.7%，低于预期2.8%。美国6月份企业现状指数从5月份的67.9下挫至52.6。6月份的六个月前景指数从5月份的73.6降至54.2，就业指数从67.1骤降至48.9，采购量指数从62.5降至50.0。6月份芝加哥采购经理人指数(PMI)从5月份的56.6升至61.1。

5、7月1日，欧元区6月份制造业采购经理人指数(PMI)终值从5月份的54.6降至18个月低点52.0，于预期一致。欧元区5月份维持在9.9%。德国失业率从4月份的6.1%降至6.0%，而西班牙失业率从4月份的20.7%升至20.9%，意大利失业率从8.0%升至8.1%。美国5月份建筑支出较上月减少0.6%，原先预计为增长0.4%，6月底消费者信心指数为71.5，低于6月初的71.8及5月底的74.3。

重要提示：本报告中的信息均来源于已公开资料，本公司对这些信息的完整性和准确性不做任何保证和承诺。报告中的观点和预测仅代表我们的判断，本公司不承担因使用本报告而产生的法律责任，我们将根据实际情况的变化作出观点和预测的相应调整而不承担提示说明的责任。本报告并不适用于所有投资人，请谨慎使用。



6、7月2日,美国6月份供应链管理学会制造业采购经理人指数 (PMI) 从5月份的 53.5 升至 55.3, 此前预计 6 月份制造业 PMI 将降至 51.8。

二、上周国内市场各板块走势

1、主要指数：

指数代码	指数名称	最近一周表现及排名		最近一月表现及排名		最近一季表现及排名		年初至今表现及排名	
399102.SZ	创业板综合	2.41%	3	1.18%	11	-14.91%	14	-24.11%	14
399101.SZ	中小板综	3.02%	1	4.49%	1	-8.57%	11	-12.29%	12
399001.SZ	深证成份	1.52%	8	4.09%	2	-4.11%	1	-2.25%	5
399004.SZ	深证100	1.65%	7	3.59%	4	-5.65%	3	-3.68%	9
399107.SZ	深证A股	2.27%	5	3.63%	3	-8.20%	9	-9.96%	11
000016.SH	上证50	-0.56%	14	-0.83%	14	-6.60%	4	0.44%	1
000010.SH	上证180	0.30%	13	0.58%	12	-7.25%	8	-1.64%	3
000001.SH	上证综合	0.48%	12	0.58%	13	-7.01%	7	-1.73%	4
000973.SH	中证技术领先	2.27%	4	2.92%	6	-10.75%	13	-14.39%	13
000300.SH	沪深300	0.74%	10	1.52%	10	-6.81%	6	-2.51%	6
399314.SZ	巨潮大盘	0.51%	11	2.08%	9	-5.20%	2	-0.35%	2
399315.SZ	巨潮中盘	1.92%	6	2.28%	8	-8.85%	12	-7.93%	10
399316.SZ	巨潮小盘	2.70%	2	3.57%	5	-8.33%	10	-3.21%	8
399311.SZ	巨潮1000	1.24%	9	2.41%	7	-6.63%	5	-2.67%	7



2、行业指数：

指数代码	指数名称	最近一周表现及排名		最近一月表现及排名		最近三月表现及排名		年初至今表现及排名	
801190	金融服务	-1.45%	23	-2.63%	23	-8.04%	15	-2.05%	10
801180	房地产	2.88%	3	8.11%	1	-4.52%	5	6.57%	3
801040	黑色金属	0.06%	22	2.36%	13	-7.40%	12	8.50%	2
801050	有色金属	2.75%	5	3.31%	9	-11.39%	19	-8.85%	16
801120	食品饮料	1.89%	13	2.39%	11	2.25%	1	-0.35%	9
801130	纺织服装	2.54%	8	2.37%	12	-7.59%	13	0.60%	7
801160	公用事业	0.85%	19	-1.76%	21	-7.08%	11	-3.57%	12
801060	建筑建材	1.36%	17	6.32%	2	-6.42%	8	3.12%	5
801090	交通运输	1.64%	16	5.28%	5	-9.51%	16	-3.64%	13
801200	商业贸易	1.13%	18	0.84%	18	-6.25%	7	-7.43%	15
801010	农林牧渔	2.64%	6	-0.63%	20	-6.63%	9	-10.96%	18
801230	综合	3.05%	2	4.14%	7	-4.45%	4	4.95%	4
801030	化工	2.43%	9	4.17%	6	-4.63%	6	0.27%	8
801110	家用电器	0.50%	20	5.28%	4	-2.31%	2	10.32%	1
801170	交通运输	0.14%	21	-1.84%	22	-10.07%	18	-7.42%	14
801070	机械设备	1.94%	11	3.07%	10	-12.71%	21	-9.83%	17
801220	信息服务	1.84%	15	-0.23%	19	-10.01%	17	-15.23%	23
801150	医药生物	2.24%	10	1.34%	16	-6.81%	10	-13.62%	20
801140	轻工制造	1.91%	12	2.02%	14	-7.59%	14	-2.52%	11
801210	餐饮旅游	1.87%	14	0.93%	17	-13.32%	23	-11.59%	19
801020	采掘	4.17%	1	6.15%	3	-4.29%	3	1.26%	6
801100	信息设备	2.58%	7	1.67%	15	-12.84%	22	-14.86%	21
801080	电子元器件	2.82%	4	3.77%	8	-11.44%	20	-15.17%	22

数据来源：金鹰基金管理有限公司金融工程部。

三、金投资·鹰视点——市场研判

一周市场表现：上周上证指数出现小幅反弹，沪指7月1日收报2759.36点，周涨幅为0.48%。

市场研判：海外方面：德国经济带动欧洲经济向好，但通胀压力显现；美国经济指数涨跌互现，但向好预期出现。利好信息促发大宗商品价格上涨。国内方面：通胀压力持续，4000亿到期资金和央票利率形成加息压力，PMI继续回落，固定投资加快。市场方面：流动性紧缩并未放松，生产指数降到“警戒位”，进一步收紧的预期依然存在，外部数据出现利好，市场信心有所增强。



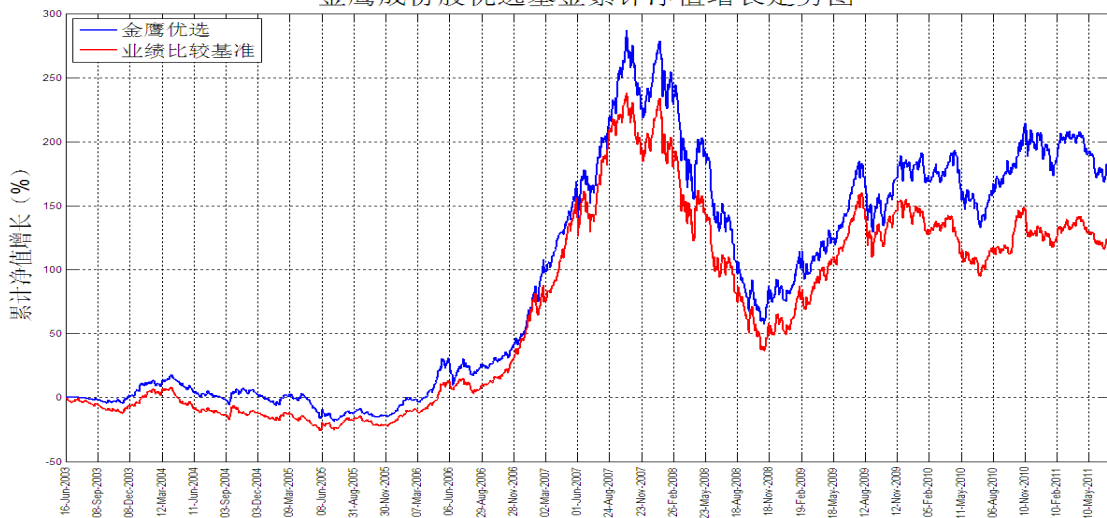
四、金鹰旗下基金业绩表现

日期	基金名称	基金代码	最新份额净值	累计净值	一周净值增长率 (%)	今年以来净值增长率 (%)
2011-7-1	金鹰成份优选混合	210001	0.7271	2.4817	0.90	-3.95
2011-7-1	金鹰中小盘精选混合	162102	0.9404	2.5364	1.62	-7.31
2011-7-1	金鹰红利价值混合	210002	1.0658	1.4538	1.64	-11.12
2011-7-1	金鹰行业优势股票	210003	1.0359	1.0659	0.99	-12.60
2011-7-1	金鹰稳健成长股票	210004	0.959	1.139	1.91	-10.46
2011-7-1	金鹰主题优势	210005	0.898	0.898	1.24	-10.47
2011-7-1	金鹰保本	210006	1.002	1.002	0.10	-
2011-7-1	金鹰中证技术领先	210007	1.0020	1.0020	0.06	-

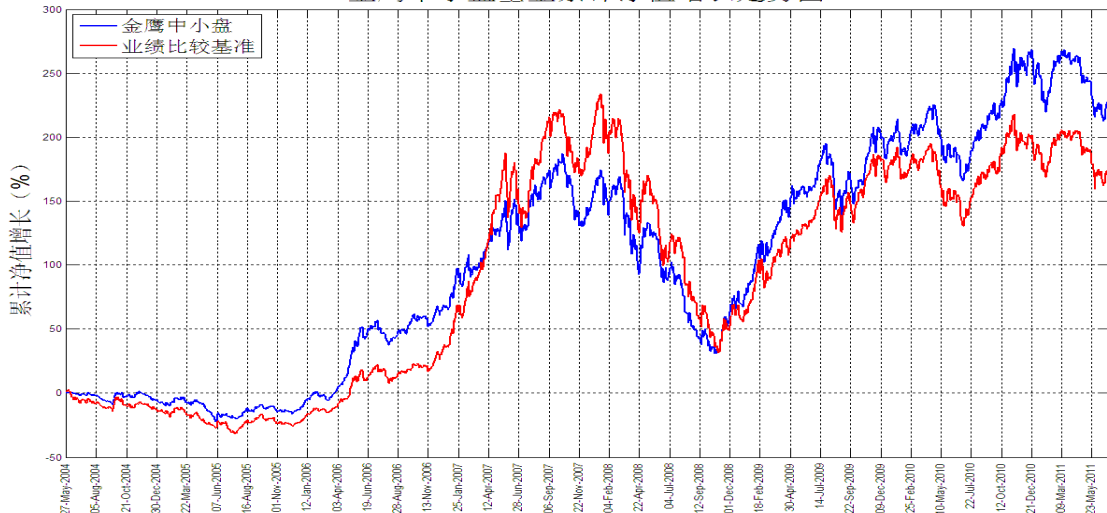
数据来源：金鹰基金管理有限公司金融工程部。

五、金鹰旗下基金业绩走势图

金鹰成份股优选基金累计净值增长走势图



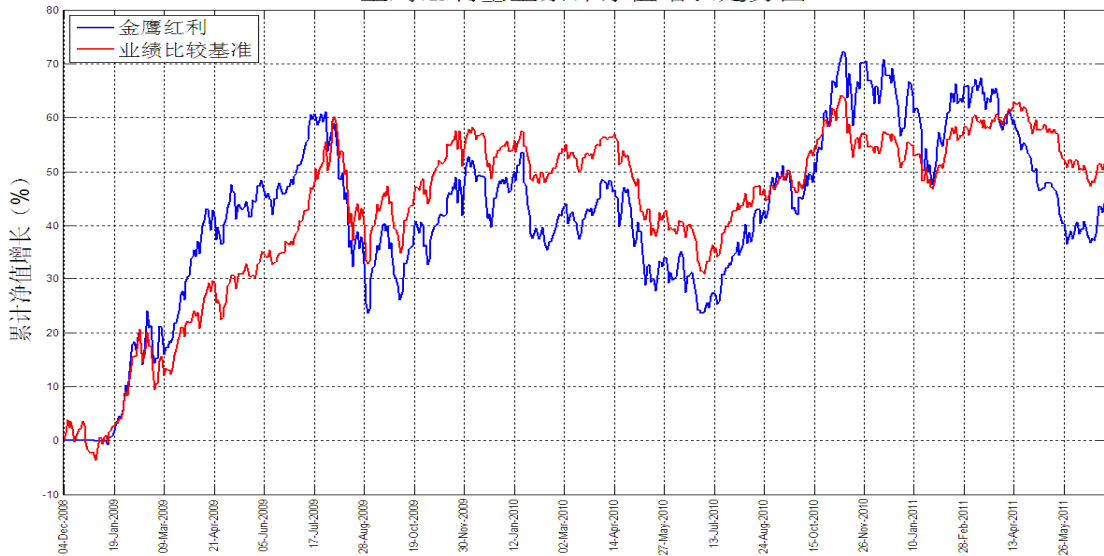
金鹰中小盘基金累计净值增长走势图



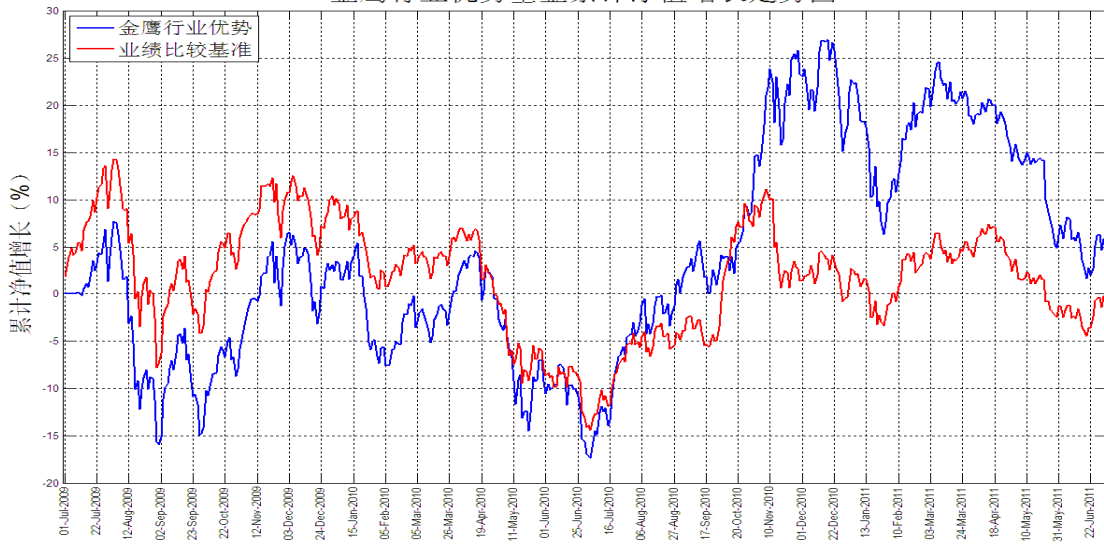
重要提示：本报告中的信息均来源于已公开资料，本公司对这些信息的完整性和准确性不做任何保证和承诺。报告中的观点和预测仅代表我们的判断，本公司不承担因使用本报告而产生的法律责任，我们将根据实际情况的变化作出观点和预测的相应调整而不承担提示说明的责任。本报告并不适用于所有投资人，请谨慎使用。



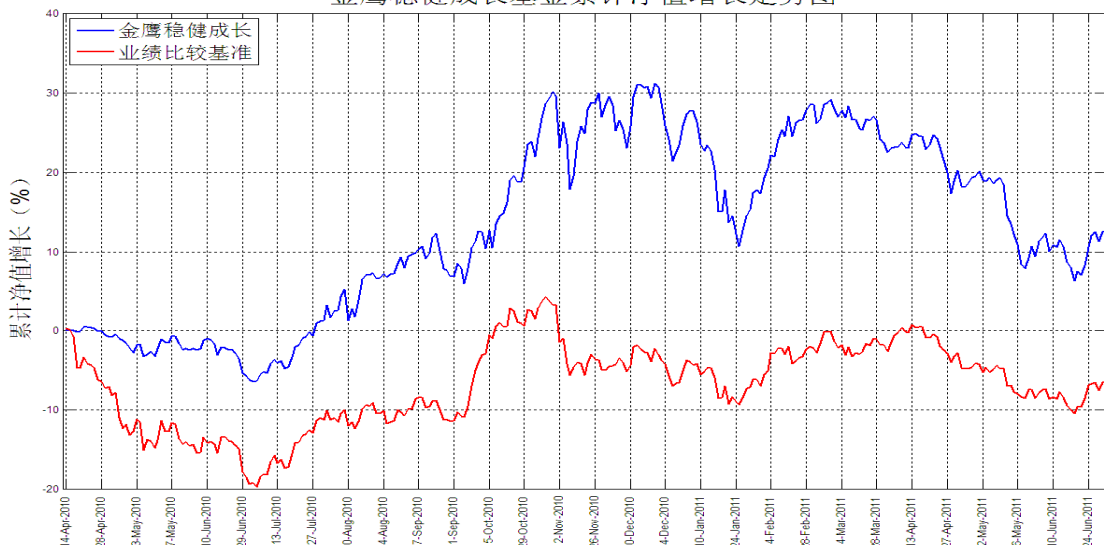
金鹰红利基金累计净值增长走势图



金鹰行业优势基金累计净值增长走势图

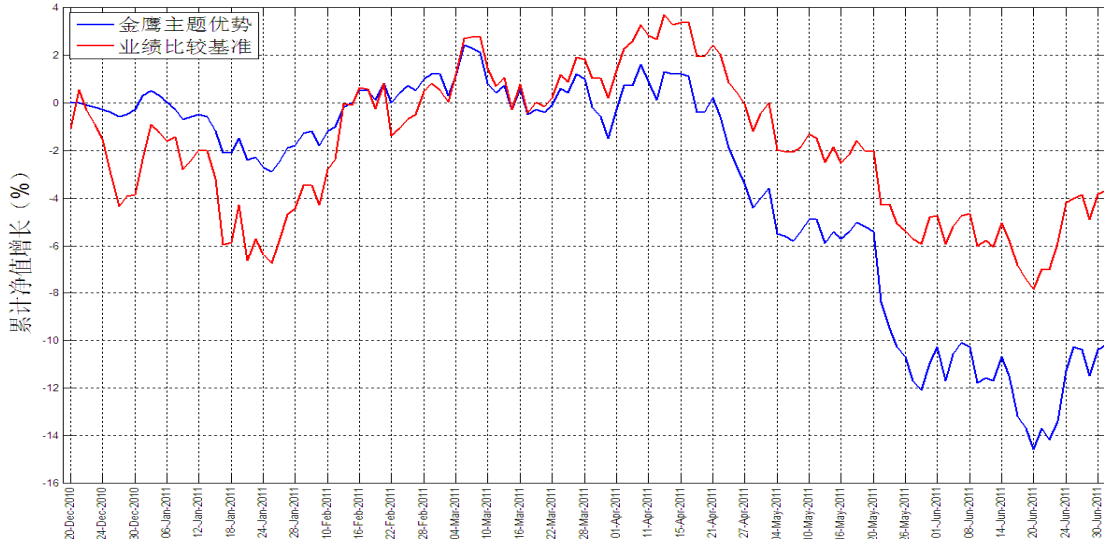


金鹰稳健成长基金累计净值增长走势图





金鹰主题优势基金累计净值增长走势图



数据来源：金鹰基金管理有限公司金融工程部。

六、销售机构

中国银行、交通银行、中国建设银行、中国工商银行、招商银行、中信银行、民生银行、浦发银行、中国邮政储蓄银行、深圳发展银行、平安银行、东莞农商行、宁波银行等银行。

广州证券、中信建投证券、国泰君安证券、银河证券、申银万国证券、海通证券、广发证券、国信证券、招商证券、长江证券、光大证券、华泰联合证券、安信证券、中投证券、平安证券、湘财证券、万联证券、东莞证券、东海证券、江南证券、西南证券、兴业证券、宏源证券、国盛证券、山西证券、东吴证券、财通证券、齐鲁证券、国联证券、爱建证券、中金公司、信达证券、财富证券、天相投顾、广发华福证券、财达证券、东方证券、中信证券、方正证券、国元证券、中航证券、世纪证券、华龙证券、中银国际证券、华泰证券、华创证券、国海证券、民生证券、中信万通证券、英大证券、江海证券、国都证券、华夏证券、华安证券、新时代证券、浙商证券、日信证券、东兴证券、华宝证券、长城证券、五矿证券、金元证券、天风证券等证券公司。

金鹰基金管理公司直销中心、金鹰“e路通”网上交易平台。



主办：金鹰基金管理有限公司市场拓展部

地址：中国广州市沿江中路 298 号江湾商业中心 22 层

邮编：510100

传真：020-83282856

客服及投诉电话：4006-135-888，020-83936180

意见反馈：investor@gefund.com.cn

网址：www.gefund.com.cn