



金鹰基金管理有限公司  
Golden Eagle Asset Management Co., Ltd

经营财富 永不止步

# 金鹰基金每周通讯

总第（362）期

2011年第21周  
(5月23日至5月27日)

风险提示：市场有风险，投资须谨慎。

- 一、上周要闻导读
- 二、上周国内市场各板块走势
- 三、金投资·鹰视点---市场研判
- 四、金鹰旗下基金业绩表现
- 五、金鹰旗下基金业绩走势图
- 六、基金经理手记
- 七、销售机构

## 一、上周要闻导读

### （一）国内方面

1、5月23日，2011年1-4月中央企业累计实现营业收入60834.9亿元，同比增长24.1%；累计实现净利润2906.9亿元，同比增长18.2%；香港特区政府统计处数据显示，4月份整体消费物价同比升4.6%，创下逾两年半来新高；央行本周将停发3年期央票。

2、5月24日，央行在公开市场发行了30亿元一年期央票，发行量较上周小幅缩减40亿元，而发行利率持平于3.3058%；一季度，经常项目顺差298亿美元，按可比口径计算(下同)，同比下降18%。国际储备资产增加1412亿美元，增长47%，其中，外汇储备资产增加1380亿美元；商务部发布的统计数据显示，5月16日~22日，我国主要食品价格出现小幅上涨。

3、5月25日，国家发改委上调国内航空煤油价格：从5月25日凌晨起，国内炼厂航空煤油出厂价每吨上涨了800元。其中，航空公司最常用的3号航空煤油调价后为7640元/吨。

重要提示：本报告中的信息均来源于已公开资料，本公司对这些信息的完整性和准确性不做任何保证和承诺。报告中的观点和预测仅代表我们的判断，本公司不承担因使用本报告而产生的法律责任，我们将根据实际情况的变化作出观点和预测的相应调整而不承担提示说明的责任。本报告并不适用于所有投资人，请谨慎使用。



4、5月26日，中央人民银行正式公布了支付业务许可证，首批共颁给27家单位，其中支付宝、银联商务、财付通、快钱等悉数获得许可证；国家统计局发布的数据显示，截至5月20日，当期部分重点企业主要工业品出厂价格多数上涨，有色金属延续跌势；央行通过公开市场发行了10亿元3个月期央票，中标利率连续第八期维持在2.9168%的水平不变。

5、5月27日，国家统计局公布，1-4月份，全国规模以上工业企业实现利润14869亿元，同比增长29.7%，增速较1-3月下降2.3个百分点。据新华社全国农副产品和农资价格行情系统监测，与前一日相比（下同），猪肉、禽蛋、水产品价格上涨；牛羊肉价格以涨为主；蔬菜、水果、食用油价格微幅波动；成品粮、奶类价格基本稳定。

## （二）海外方面：

1、5月23日，标准普尔评级服务公司，将意大利评级前景从稳定下调到负面；今年一季度，韩国家庭名义收入385.8万韩元，同比增长3.5%，而家庭实际收入则同比下降0.9%，连续两个季度下滑。

2、5月24日，欧盟统计局的数据显示，欧元区3月份工业订单环比下降1.8%，同比增长14.1%；美国商务部初步决定对自中国进口的总值逾1亿美元木地板征收反倾销税，税率最高达近83%；大公国际资信评估有限公司宣布将英国的本、外币国家信用等级从AA-下调至A+，偿债能力展望为负面。

3、5月25日，日本财务省数据显示，截至2010年年底，日本持有的海外净资产比上一年度末下降5.5%，为251.495万亿日元（约合3.07万亿美元），但仍是世界第一大债权国；受地震后汽车等产品出口大幅减少影响，日本4月份出现4637亿日元（约合56.6亿美元）贸易逆差，时隔3月首现贸易逆差。

4、5月26日，美国商务部公布第一季度美国国内生产总值(GDP)第二次预估值，为按年率计算实际增长1.8%，与上月公布的首次预估值持平；截至5月21日一周内，美国首次申请失业救济人数比前一周增加1万，升至42.4万；日本统计局数据显示，4月份消费者物价指数(CPI)同比和环比均上涨0.3%，为28个月以来首次上涨。

5、5月27日，美国财政部27日公布了针对主要贸易对象的《国际经济和汇率政策报告》。报告认为包括中国在内的美国主要贸易伙伴并未操纵货币汇率以获取不公平贸易优势。人民币对美元汇率中间价报6.4898，连续第二个交易日创汇改以来新高。

6、5月28日，日本八家主要汽车厂商27号公布的统计数据显示，受到震灾和零部件供应不足的影响，4月份日本国内汽车产量同比下降60.1%，只有将近28万辆；拉美经委会发的《拉丁美洲与加勒比地区的外国直接投资》报告显示：2010年，中国在拉美地区的投资额超过150亿美

重要提示：本报告中的信息均来源于已公开资料，本公司对这些信息的完整性和准确性不做任何保证和承诺。报告中的观点和预测仅代表我们的判断，本公司不承担因使用本报告而产生的法律责任，我们将根据实际情况的变化作出观点和预测的相应调整而不承担提示说明的责任。本报告并不适用于所有投资人，请谨慎使用。



元，比1990年至2009年的20年间增加了一倍多，今年迄今为止投资额已高达227亿美元。

## 二、上周国内市场各板块走势

### 1、主要指数：

指数代码	指数名称	最近一周表现及排名		最近一月表现及排名		最近一季表现及排名		年初至今表现及排名	
399102.SZ	创业板综合	-6.43%	9	-12.06%	14	-23.83%	14	-27.38%	14
399101.SZ	中小板综	-8.61%	13	-10.03%	12	-15.83%	12	-17.54%	12
399001.SZ	深证成份	-5.50%	6	-7.01%	2	-9.03%	7	-7.75%	7
399004.SZ	深证100	-6.07%	7	-7.73%	7	-10.45%	8	-8.59%	9
399107.SZ	深证A股	-7.70%	11	-9.56%	11	-14.03%	11	-14.74%	11
000016.SH	上证50	-3.70%	1	-6.45%	1	-1.49%	1	-0.03%	1
000010.SH	上证180	-4.68%	2	-7.46%	5	-5.43%	2	-3.41%	2
000001.SH	上证综合	-5.20%	5	-7.37%	4	-5.86%	4	-3.49%	3
000973.SH	中证技术领先	-8.39%	12	-10.11%	13	-18.27%	13	-18.44%	13
000300.SH	沪深300	-5.07%	4	-7.67%	6	-7.33%	5	-5.27%	5
399314.SZ	巨潮大盘	-4.78%	3	-7.22%	3	-5.63%	3	-3.74%	4
399315.SZ	巨潮中盘	-7.57%	10	-9.32%	9	-12.78%	10	-11.17%	10
399316.SZ	巨潮小盘	-9.20%	14	-9.54%	10	-10.84%	9	-7.83%	8
399311.SZ	巨潮1000	-6.27%	8	-8.14%	8	-8.30%	6	-6.26%	6



## 2、行业指数：

指数代码	指数名称	最近一周表现及排名		最近一月表现及排名		最近三月表现及排名		年初至今表现及排名	
801190	金融服务	-3.78%	2	-6.79%	5	-1.08%	1	-0.20%	4
801180	房地产	-6.90%	10	-6.45%	3	-3.00%	2	-0.17%	3
801040	黑色金属	-6.70%	8	-12.74%	22	-4.15%	4	3.86%	1
801050	有色金属	-5.59%	4	-9.65%	17	-12.39%	15	-13.01%	18
801120	食品饮料	-5.69%	5	-2.27%	1	-4.21%	5	-6.07%	11
801130	纺织服装	-8.25%	14	-7.28%	7	-6.01%	8	-2.36%	6
801160	公用事业	-8.45%	16	-8.62%	11	-5.63%	7	-3.21%	7
801060	建筑建材	-6.64%	7	-11.87%	20	-12.88%	16	-5.40%	9
801090	交运设备	-7.21%	11	-10.49%	18	-17.70%	20	-10.45%	15
801200	商业贸易	-8.66%	18	-9.29%	14	-8.81%	10	-9.65%	14
801010	农林牧渔	-4.93%	3	-6.43%	2	-14.29%	19	-12.61%	16
801230	综合	-8.49%	17	-8.28%	9	-6.27%	9	-0.62%	5
801030	化工	-8.31%	15	-8.60%	10	-9.18%	11	-5.15%	8
801110	家用电器	-9.48%	22	-7.23%	6	-4.56%	6	3.19%	2
801170	交通运输	-6.80%	9	-9.17%	12	-10.29%	12	-6.74%	13
801070	机械设备	-8.15%	13	-11.63%	19	-18.24%	21	-14.65%	19
801220	信息服务	-6.44%	6	-7.86%	8	-13.73%	18	-16.17%	21
801150	医药生物	-9.06%	20	-9.45%	16	-12.27%	14	-16.13%	20
801140	轻工制造	-9.69%	23	-11.87%	21	-10.39%	13	-6.15%	12
801210	餐饮旅游	-9.26%	21	-13.90%	23	-13.58%	17	-12.70%	17
801020	采掘	-3.31%	1	-6.61%	4	-3.13%	3	-5.80%	10
801100	信息设备	-7.86%	12	-9.34%	15	-18.28%	22	-16.66%	22
801080	电子元器件	-8.87%	19	-9.27%	13	-18.74%	23	-19.40%	23

数据来源：金鹰基金管理有限公司金融工程部。

## 三、金投资·鹰视点——市场研判

**一周市场表现：**上周上证指数大幅下跌，沪指5月27日收报2709.95点，周涨幅为-4.91%。

**市场研判：**海外方面，美国4月份销售支出增长缓慢，房地产成屋销量下降，经济复苏缓慢；欧元区5月份采购经理人指数下降；意大利、英国评级被下调，欧债问题持续引发市场担忧。国内方面，本周三年期央票暂停发行，反映市场流动性已经较紧；蔬菜、猪肉价格上涨，进一步引发通胀担忧。1-4月规模以上工业企业实现利润较一季度下降，企业盈利增长预期下降。目前蔬菜、猪肉等价格上涨进一步引发通胀担忧，紧缩政策持续，受经济转型影响，经济增速趋于下降，企业盈利能力受到负面影响，引发市场悲观预期。近期经济利好难以出现，预计大盘弱势震荡。

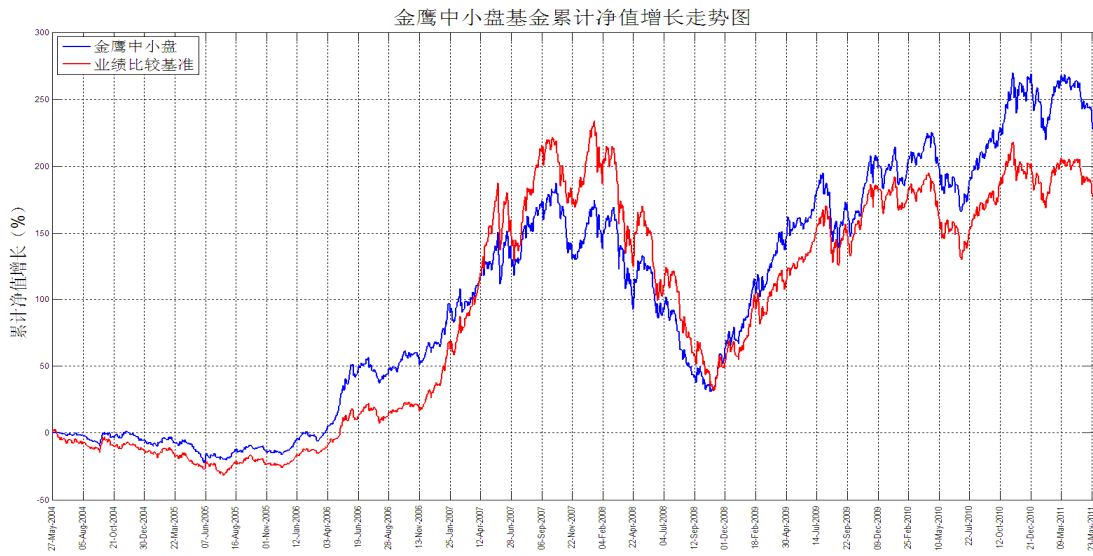
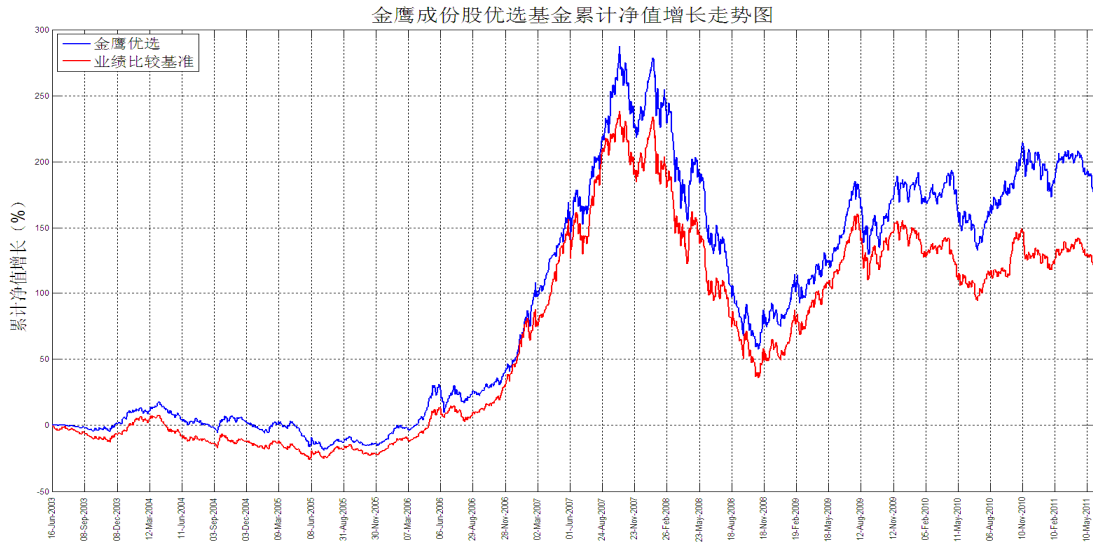


## 四、金鹰旗下基金业绩表现

日期	基金名称	基金代码	最新份额净值	累计净值	一周净值增长率(%)	今年以来净值增长率(%)
2011-5-27	金鹰成份优选混合	210001	0.6994	2.4394	-5.42	-7.61
2011-5-27	金鹰中小盘精选混合	162102	0.9118	2.5078	-7.05	-10.13
2011-5-27	金鹰红利价值混合	210002	1.0216	1.4096	-4.91	-14.80
2011-5-27	金鹰行业优势股票	210003	1.0279	1.0579	-7.78	-13.28
2011-5-27	金鹰稳健成长股票	210004	0.922	1.102	-8.53	-13.91
2011-5-27	金鹰主题优势	210005	0.883	0.883	-6.66	-11.96

数据来源：金鹰基金管理有限公司金融工程部。

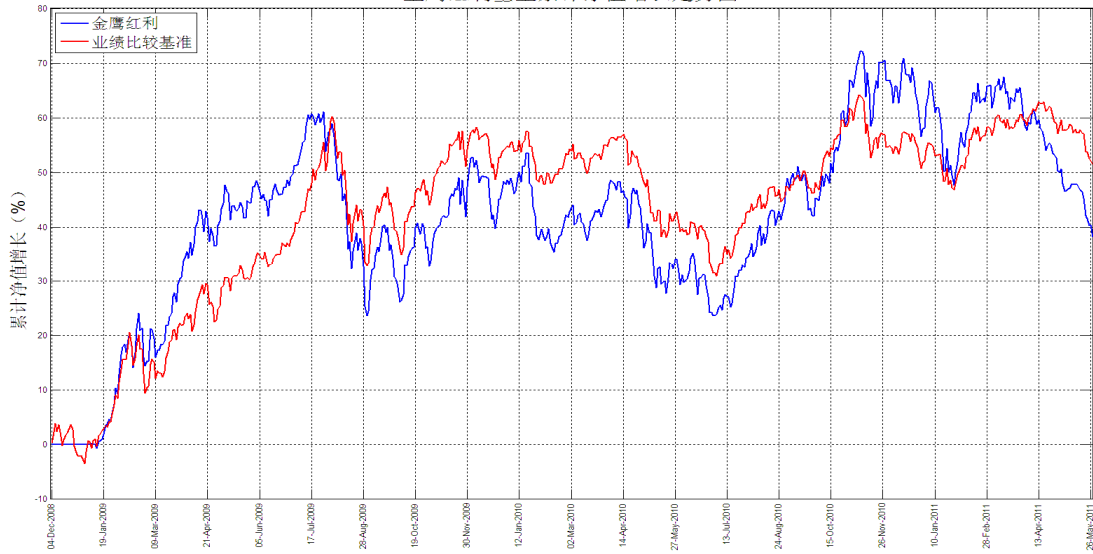
## 五、金鹰旗下基金业绩走势图



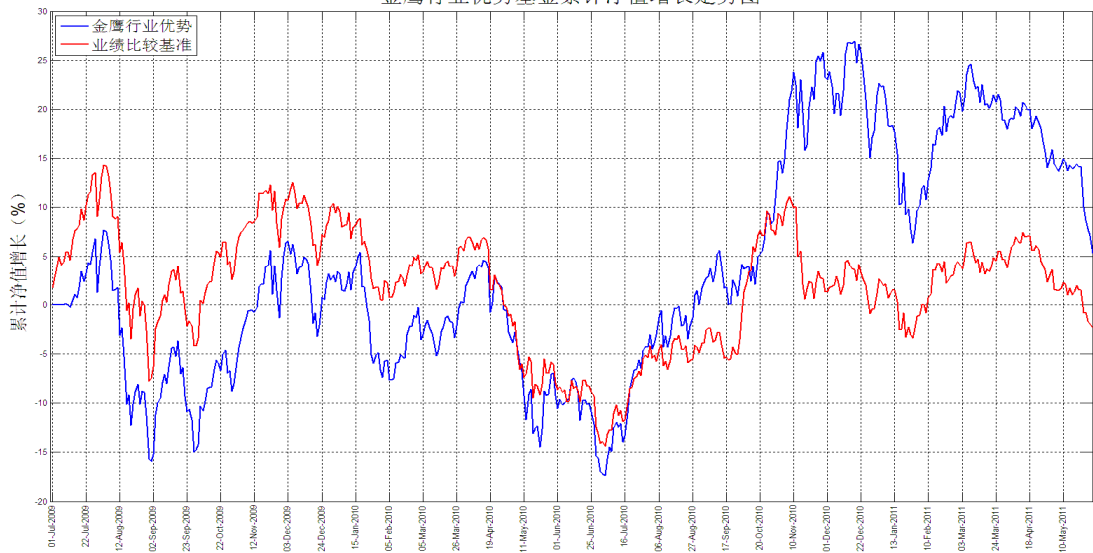
重要提示：本报告中的信息均来源于已公开资料，本公司对这些信息的完整性和准确性不做任何保证和承诺。报告中的观点和预测仅代表我们的判断，本公司不承担因使用本报告而产生的法律责任，我们将根据实际情况的变化作出观点和预测的相应调整而不承担提示说明的责任。本报告并不适用于所有投资人，请谨慎使用。



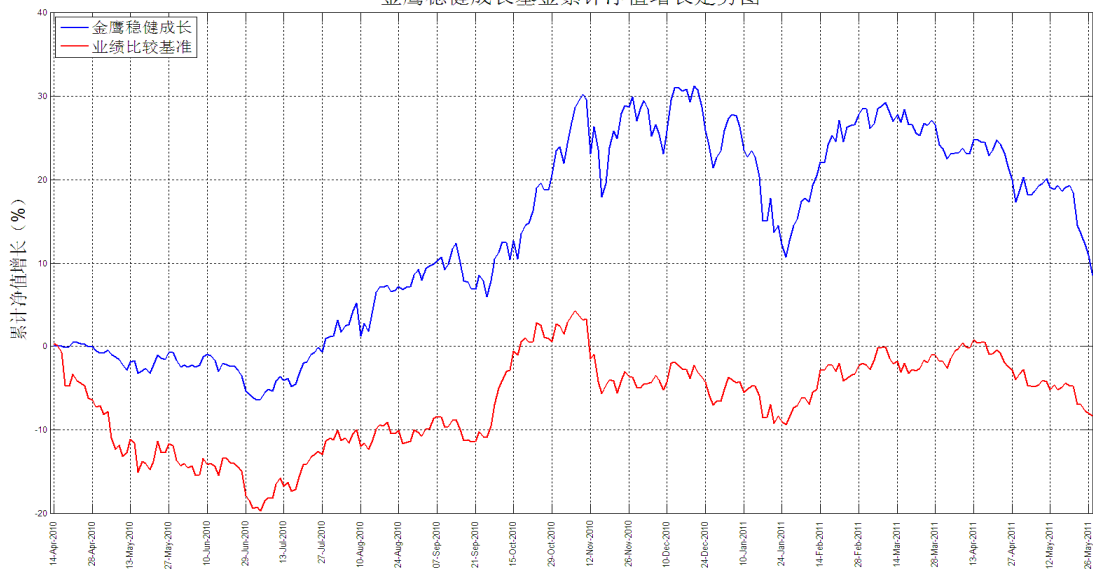
金鹰红利基金累计净值增长走势图

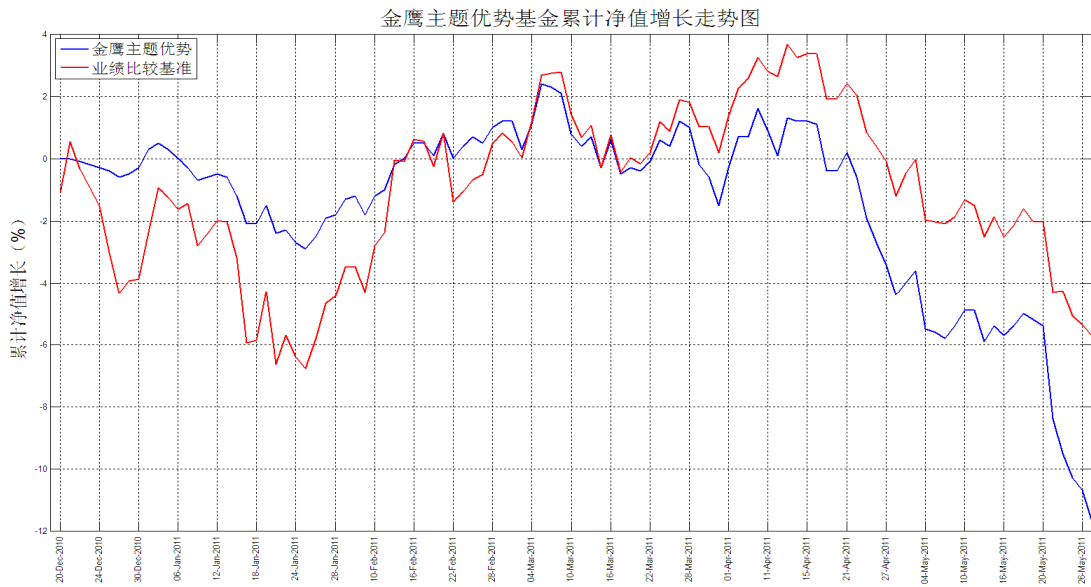


金鹰行业优势基金累计净值增长走势图



金鹰稳健成长基金累计净值增长走势图





数据来源：金鹰基金管理有限公司金融工程部。

## 六、基金经理手记

### （一）金鹰基金朱丹：经济转型酝酿机会 金鹰新指基捕捉高增长

2011年05月25日 和讯基金

市场震荡让很多投资者失去了方向。如何在“迷雾”中寻找正确的投资方向？金鹰中证技术领先指数基金拟任基金经理朱丹指出，我国经济发展至今，低成本外延式扩张的经济增长方式越来越不具备可持续性，经济结构的转型以及产业结构的优化升级是我国经济未来持续发展的必然之路。变革造就机会，历次经济大变革，都会成就一些行业、企业的脱颖而出，使其成为时代的代表。而技术进步是推动经济长期、持续增长的决定力量，只有先进的技术才能最大限度地推动经济增长、加大生产附加值，从而改革增长方式。因而在当前这个经济转型的时代中，那些由于具有技术领先优势而形成一定技术壁垒的企业，势必将会成为这个经济改革过程中的领跑者之一。

正是看好强大技术壁垒背后的财富机会，金鹰基金联合中证指数公司共同开发了国内首只技术领先指数，为投资人一揽子投资我国最具经济活力的技术领先类企业提供了渠道。

中证技术领先指数由沪深市场中规模适度、流动性高、在科技研发、新技术应用方面具有领先优势的200家上市公司（包括新兴产业和传统产业）组成，以综合反映沪深市场中一大批具有技术领先优势上市公司股价的整体表现。

据银河证券基金研究中心统计，中证技术领先指数自2005年1月5日至2010年12月31日，



实现累计增长 533.5%，同期沪深 300 累计增长率为 218.3%。4 月 26 日，国内首只跟踪中证技术领先指数的基金——金鹰中证技术领先指数增强型基金正式开始募集，并将于 5 月 27 日结束募集。

## （二）冯文光：市场或将震荡筑底

近期市场快速下跌，悲观情绪较浓，主要担忧：（1）欧债危机对全球经济复苏造成负面影响；（2）美国逐步退出宽松货币政策，对全球流动性影响负面；（3）国内通胀高企，政府调控压力较大，有可能出现经济“超调”。

目前紧缩压力主要来自居高不下的物价和房价，影响其走势的变量包括：（1）经济总需求；（2）货币发放；（3）供应量。目前中国政府在做的事情，就是压缩信贷，回收流动性；而中国经济的特点是固定资产投资占比较大，固定资产投资一般通过信贷拉动，信贷收紧了，经济的增速也会往下，因此导致通胀的前面两个因素将会逐步消除。另一方面，近期市场担忧干旱会对夏粮有较大影响，而今年干旱主要区域在长江中下游，对早稻影响较大，但早稻主要用于饲料，夏粮以小麦为主，因此总体影响没有媒体报道那么严重。总体来说，我们认为，如果信贷得到很好控制，夏粮收成也没有收到大的影响，国内通胀能够在下半年得到控制。

海外方面，欧债危机近期有越演越烈的趋势，我们认为，这只是欧元区国家的相互博弈，每个国家都希望争取更多的利益，但任何国家都不能承受欧元区解体的冲击，最后各方妥协的机会很大。美国方面，若美联储逐步收紧货币，虽然短期会对全球资金面有冲击，但如果带动大宗商品回落，也有利于缓解全球的通胀压力，对中国经济未必不是好事。

而截至 5 月 26 日，沪深 300 对应的 2010 年静态市盈率为 14.1 倍，处于历史低位，反映了市场对于 2011 年盈利增速大幅下滑甚至负增长的预期。我们认为，目前市场的担忧已经反映在近期市场下跌以及估值下降中，而市场担忧的因素都会在下半年得到缓解，A 股或将走出震荡筑底的行情，待政府下半年逐步放松后，或将会迎来更好的投资机会。

备注：朱丹是金鹰中小盘精选混合型证券投资基金的基金经理，同时是金鹰中证技术领先增强型证券投资基金的拟任基金经理。冯文光是金鹰行业优势股票型证券投资基金的基金经理。

声明：本手记的观点、分析及预测仅代表作者个人意见，不代表金鹰基金管理公司（以下简称“本公司”）立场，也不构成对阅读者的投资建议。本公司或本公司相关机构、雇员或代理人不对任何人使用此全部或部分内容的行为或由此而引致的任何损失承担任何责任。未经本公司事先书面许可，任何人不得将此报告或其任何部分以任何形式进行派发、复制、转载或发布，或对专栏内容进行任何有悖原意的删节或修改。市场有风险，基金投资须谨慎。



## 七、销售机构

中国银行、交通银行、中国建设银行、中国工商银行、招商银行、中信银行、民生银行、浦发银行、中国邮政储蓄银行、深圳发展银行、平安银行、宁波银行等银行。

广州证券、中信建投证券、国泰君安证券、银河证券、申银万国证券、海通证券、广发证券、国信证券、招商证券、长江证券、光大证券、华泰联合证券、安信证券、中投证券、平安证券、湘财证券、万联证券、东莞证券、东海证券、江南证券、西南证券、兴业证券、宏源证券、国盛证券、山西证券、东吴证券、财通证券、齐鲁证券、国联证券、爱建证券、中金公司、信达证券、财富证券、天相投顾、广发华福证券、财达证券、东方证券、中信证券、方正证券、国元证券等证券公司。

金鹰基金管理公司直销中心、金鹰“e路通”网上交易平台。



**主办：**金鹰基金管理有限公司市场拓展部

**地址：**中国广州市沿江中路 298 号江湾商业中心 22 层

**邮编：**510100

**传真：**020-83282856

**客服中心：**4006-135-888，020-83936180

**意见反馈：**[investor@gefund.com.cn](mailto:investor@gefund.com.cn)

**网址：**[www.gefund.com.cn](http://www.gefund.com.cn)