



金鹰基金每周通讯

总第（364）期

2011年第23周
（6月6日至6月10日）

风险提示：市场有风险，投资须谨慎。

- 一、上周要闻导读
- 二、上周国内市场各板块走势
- 三、金投资·鹰视点----市场研判
- 四、金鹰旗下基金业绩表现
- 五、金鹰旗下基金业绩走势图
- 六、基金经理手记
- 七、销售机构

一、上周要闻导读

（一）国内方面

1、央行6月7日以价格(利率)招标方式发行了2011年第四十期央行票据，并开展正回购操作。第四十期央行票据发行量为20亿元，期限1年，价格96.80元，参考收益率3.3058%，继续与上期持平。

2、6月8日，银监会在日前发布的《关于支持商业银行进一步改进小企业金融服务的通知》，缓解小企业“钱荒”

3、6月9日，中国人民银行在公开市场发行了270亿元3月期央票，发行利率依旧持平于2.9168%。央行同时展开了100亿元91天期正回购操作。同时，上周重启的三年期央票本周再次暂停。

重要提示：本报告中的信息均来源于已公开资料，本公司对这些信息的完整性和准确性不做任何保证和承诺。报告中的观点和预测仅代表我们的判断，本公司不承担因使用本报告而产生的法律责任，我们将根据实际情况的变化作出观点和预测的相应调整而不承担提示说明的责任。本报告并不适用于所有投资人，请谨慎使用。



4、6月10日，国务院批准在江苏省连云港市设立国家东中西区域合作示范区，并正式批复《国家东中西区域合作示范区建设总体方案》；中国已同意停止对使用国产而非进口部件的风电企业提供补贴；财政部发布数据显示，5月全国财政收入为10612.26亿元，较去年同期增加2694.6亿元，增长34%。支出方面，5月份全国财政支出8268亿元，同比增长42.9%；据海关统计，1至5月，我国进出口总值14017.9亿美元，比去年同期增长27.4%。其中出口7123.8亿美元，增长25.5%；进口6894.1亿美元，增长29.4%。累计贸易顺差229.7亿美元，减少35.1%。

（二）海外方面：

1、6月7日，日本财务省公布的数据显示截至今年5月底，日本外汇储备余额增至11395.24亿美元，比前一个月增加0.4%，为连续3个月增长，再创历史新高；美国联邦储备委员会公布的数据显示，今年4月份，美国消费信贷按年率增长3.1%，为连续第7个月上升，显示美国居民消费延续复苏势头；欧盟统计局公布的数据显示，欧元区商品零售额4月份环比回升0.9%，同比增长1.1%。

2、6月8日，欧盟统计局公布的修正数据显示，欧元区今年第一季度经济环比增长0.8%，同比增长2.5%，与此前的初步预测相符；法国4月贸易逆差为71.44亿欧元，预期为逆差59亿欧元；韩国央行发表报告，韩国第一季度国内生产总值同比增长4.2%，环比增长1.3%；巴西央行周三如预期般上调了关键利率，为今年第三次采取这一举措。

3、6月9日，欧洲央行宣布维持基准利率1.25%不变，至此欧英两行均与市场预期一致，维持利率不变；美国4月份商品和服务贸易逆差收窄至436.8亿美元，达年内最低水平，环比降幅6.7%；香港特区政府统计处数据显示，今年首季度港口货物吞吐量为6270万吨，与去年同期持平，其中抵港及离港港口货物分别为3590万吨和2680万吨；英国国家统计局公布的数据显示，英国4月份贸易逆差收窄至74亿英镑，3月份为77亿英镑；英国央行6月利率决议宣布维持基准利率0.50%不变，这一结果符合市场预期。

4、6月10日，韩国央行宣布，上调基准利率25基点至3.25%，以控制国内通胀局势；希腊政府9日批准了总额约283亿欧元的新一轮财政紧缩方案；日本银行公布的统计数据显示，受原油等进口能源资源价格上涨等因素影响，今年5月份日本国内企业物价指数同比上升2.2%至105.5，连续8个月同比上升；日本5月贸易差额为顺差130.5亿美元，调查中值为顺差186.0亿美元。



二、上周国内市场各板块走势

1、主要指数：

指数代码	指数名称	最近一周表现及排名		最近一月表现及排名		最近一季表现及排名		年初至今表现及排名	
399102.SZ	创业板综合	-2.44%	14	-10.77%	14	-23.62%	14	-26.97%	14
399101.SZ	中小板综	-0.73%	7	-8.57%	12	-15.72%	12	-16.33%	12
399001.SZ	深证成份	-0.42%	2	-5.10%	1	-10.85%	7	-6.94%	8
399004.SZ	深证100	-0.48%	4	-5.98%	4	-11.49%	8	-7.70%	9
399107.SZ	深证A股	-0.90%	10	-7.96%	10	-14.51%	11	-13.73%	11
000016.SH	上证50	-1.21%	13	-5.18%	2	-5.83%	1	-1.33%	1
000010.SH	上证180	-0.95%	11	-6.07%	6	-8.66%	4	-3.98%	4
000001.SH	上证综合	-0.84%	9	-6.42%	7	-8.52%	3	-3.67%	3
000973.SH	中证技术领先	-0.42%	3	-7.83%	9	-17.34%	13	-16.74%	13
000300.SH	沪深300	-0.82%	8	-6.07%	5	-9.70%	5	-5.32%	5
399314.SZ	巨潮大盘	-0.53%	5	-5.55%	3	-8.13%	2	-3.60%	2
399315.SZ	巨潮中盘	-1.04%	12	-8.23%	11	-13.47%	10	-10.67%	10
399316.SZ	巨潮小盘	-0.42%	1	-8.80%	13	-12.14%	9	-6.53%	7
399311.SZ	巨潮1000	-0.62%	6	-6.79%	8	-10.14%	6	-5.81%	6



2、行业指数：

指数代码	指数名称	最近一周表现及排名		最近一月表现及排名		最近三月表现及排名		年初至今表现及排名	
801190	金融服务	-1.65%	21	-6.99%	7	-7.40%	4	-3.46%	8
801180	房地产	1.44%	1	-6.30%	6	-7.42%	5	-0.10%	4
801040	黑色金属	-1.08%	16	-9.59%	19	-3.45%	2	6.83%	1
801050	有色金属	0.71%	3	-4.46%	3	-10.03%	11	-10.21%	16
801120	食品饮料	-0.44%	8	0.31%	1	-2.56%	1	-2.38%	6
801130	纺织服装	0.28%	4	-7.66%	10	-8.40%	6	-1.57%	5
801160	公用事业	-0.86%	14	-11.89%	23	-6.86%	3	-2.90%	7
801060	建筑建材	-2.49%	23	-9.90%	22	-14.50%	18	-5.14%	10
801090	交运设备	0.92%	2	-6.11%	5	-17.28%	20	-7.67%	14
801200	商业贸易	-0.59%	11	-8.83%	14	-12.19%	14	-8.89%	15
801010	农林牧渔	-1.62%	20	-5.16%	4	-13.50%	16	-12.05%	17
801230	综合	-0.45%	9	-7.00%	8	-8.59%	8	0.53%	3
801030	化工	-0.35%	7	-8.57%	12	-9.72%	10	-4.23%	9
801110	家用电器	-0.04%	5	-8.36%	11	-8.85%	9	4.49%	2
801170	交通运输	-1.13%	18	-9.38%	17	-12.05%	13	-7.06%	13
801070	机械设备	-1.09%	17	-8.89%	15	-18.11%	21	-13.06%	19
801220	信息服务	-0.73%	13	-7.15%	9	-13.91%	17	-15.59%	21
801150	医药生物	-0.67%	12	-8.66%	13	-11.93%	12	-14.74%	20
801140	轻工制造	-0.51%	10	-9.60%	20	-12.19%	15	-5.25%	11
801210	餐饮旅游	-0.20%	6	-9.65%	21	-15.68%	19	-12.45%	18
801020	采掘	-2.08%	22	-2.65%	2	-8.48%	7	-6.20%	12
801100	信息设备	-0.96%	15	-9.50%	18	-19.42%	23	-16.81%	22
801080	电子元器件	-1.27%	19	-9.31%	16	-19.11%	22	-18.95%	23

数据来源：金鹰基金管理有限公司金融工程部。

三、金投资·鹰视点——市场研判

一周市场表现：上周上证指数小幅下跌，沪指6月10日收报2705.14点，周跌幅为0.84%。

市场研判：欧元区数据方面，零售额数据环比增加，欧英两行维持利率不变，欧债风险依旧存在；美国消费信贷增长较好，但通胀压力在缓慢增加，经济复苏还有待观察；巴西上调关键利率，新兴经济体通胀压力依旧较大；国内方面，银监会发布改进小企业金融服务的通知，缓解中小企业融资窘境；进口数据强劲增长，内需经济有好转迹象。央行再次叫停三年期央票。本周CPI数据将要公布，我们预计A股有进一步下探风险。

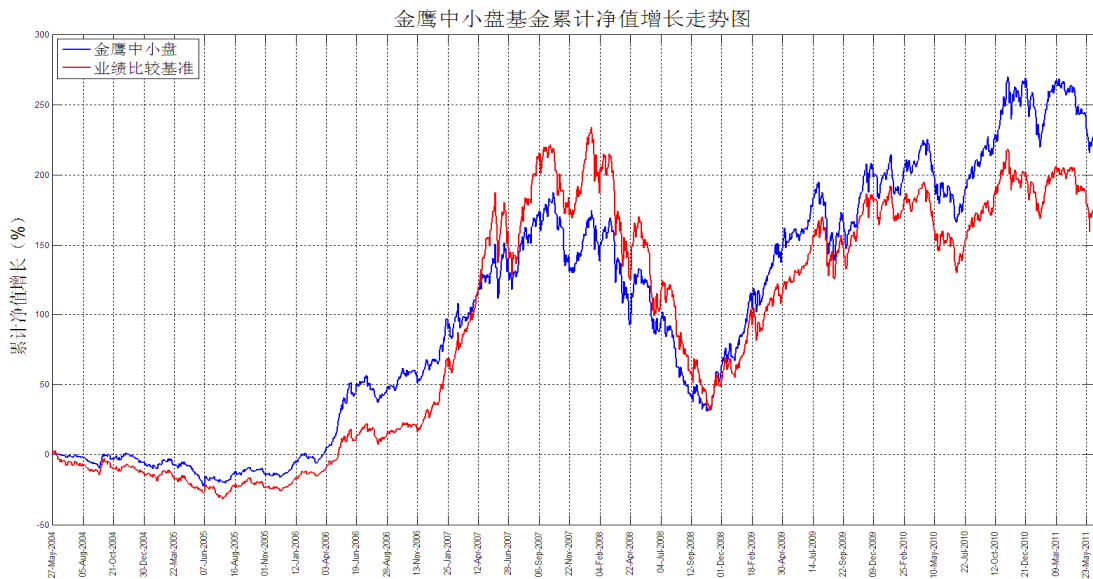
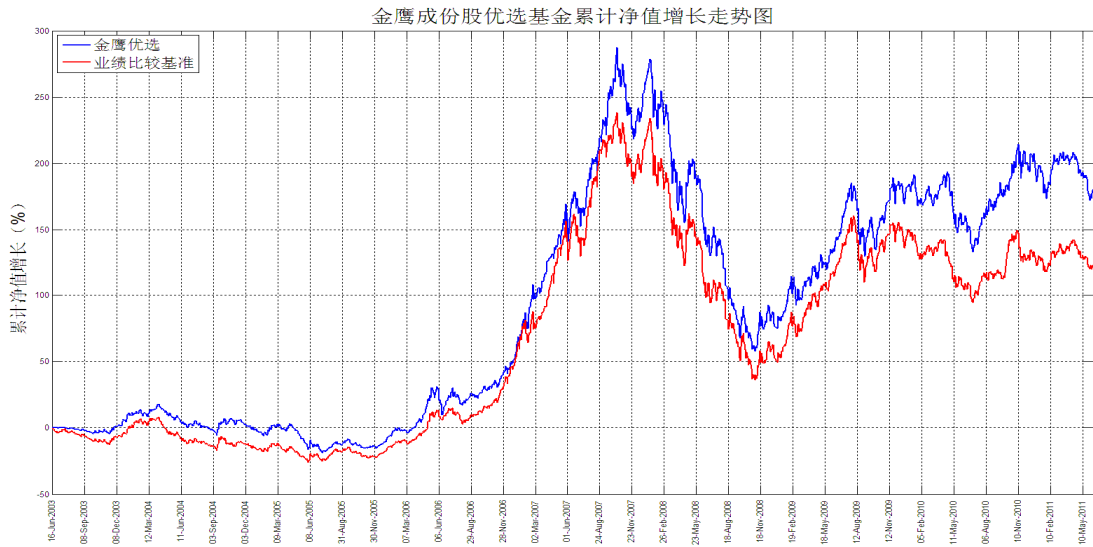


四、金鹰旗下基金业绩表现

日期	基金名称	基金代码	最新份额净值	累计净值	一周净值增长率 (%)	今年以来净值增长率 (%)
2011-6-10	金鹰成份优选混合	210001	0.7095	2.4548	-0.20	-6.28
2011-6-10	金鹰中小盘精选混合	162102	0.9283	2.5243	-0.06	-8.50
2011-6-10	金鹰红利价值混合	210002	1.0304	1.4184	0.32	-14.07
2011-6-10	金鹰行业优势股票	210003	1.034999	1.065	-1.19	-12.68
2011-6-10	金鹰稳健成长股票	210004	0.943	1.123	-0.42	-11.95
2011-6-10	金鹰主题优势	210005	0.884	0.884	-1.12	-11.86

数据来源：金鹰基金管理有限公司金融工程部。

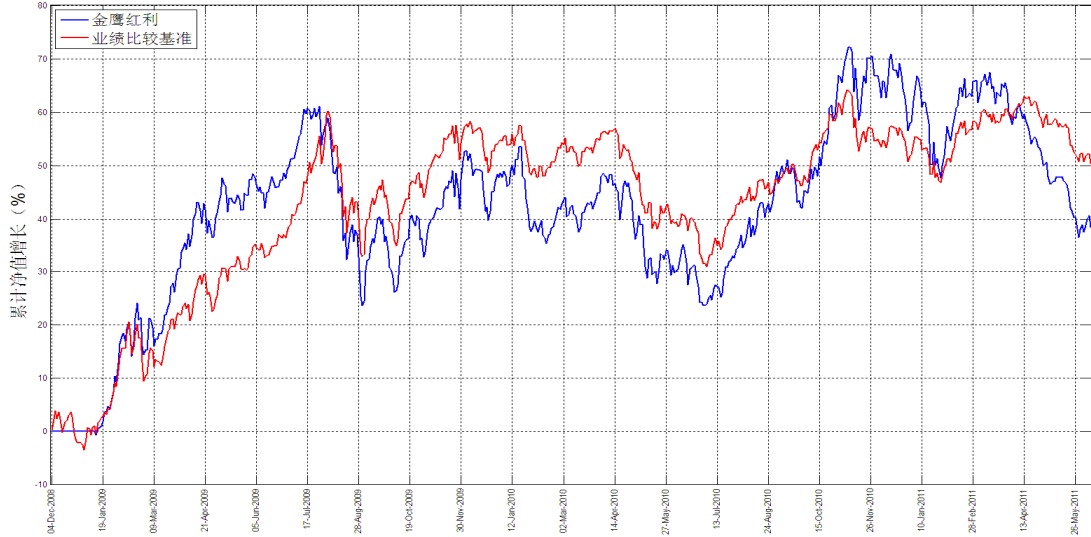
五、金鹰旗下基金业绩走势图



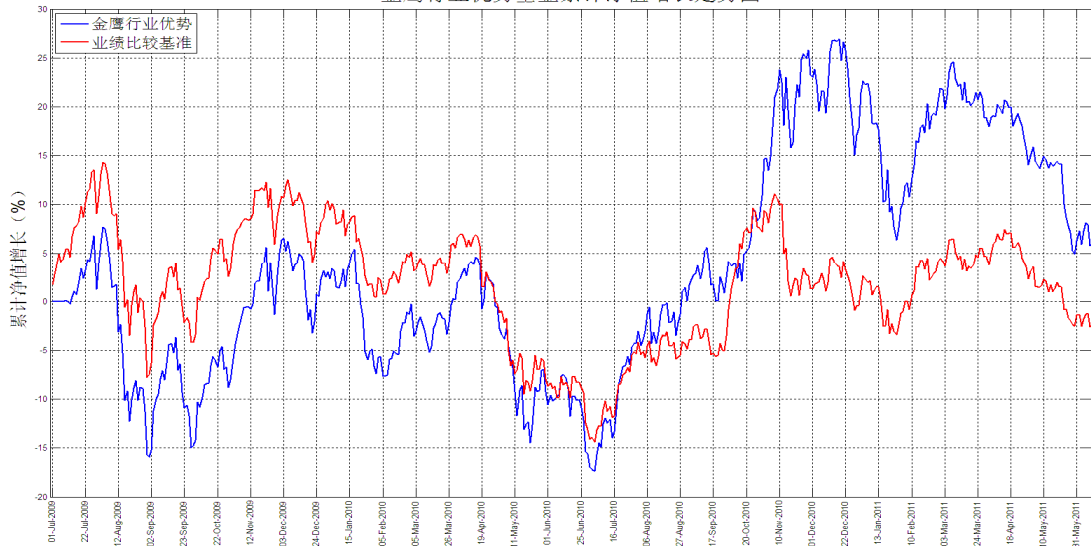
重要提示：本报告中的信息均来源于已公开资料，本公司对这些信息的完整性和准确性不做任何保证和承诺。报告中的观点和预测仅代表我们的判断，本公司不承担因使用本报告而产生的法律责任，我们将根据实际情况的变化作出观点和预测的相应调整而不承担提示说明的责任。本报告并不适用于所有投资人，请谨慎使用。



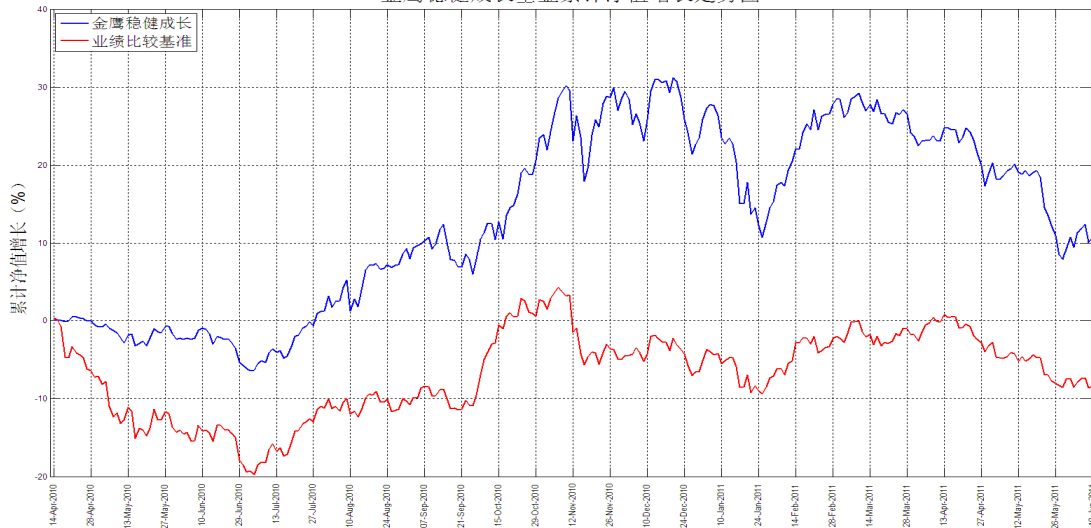
金鹰红利基金累计净值增长走势图

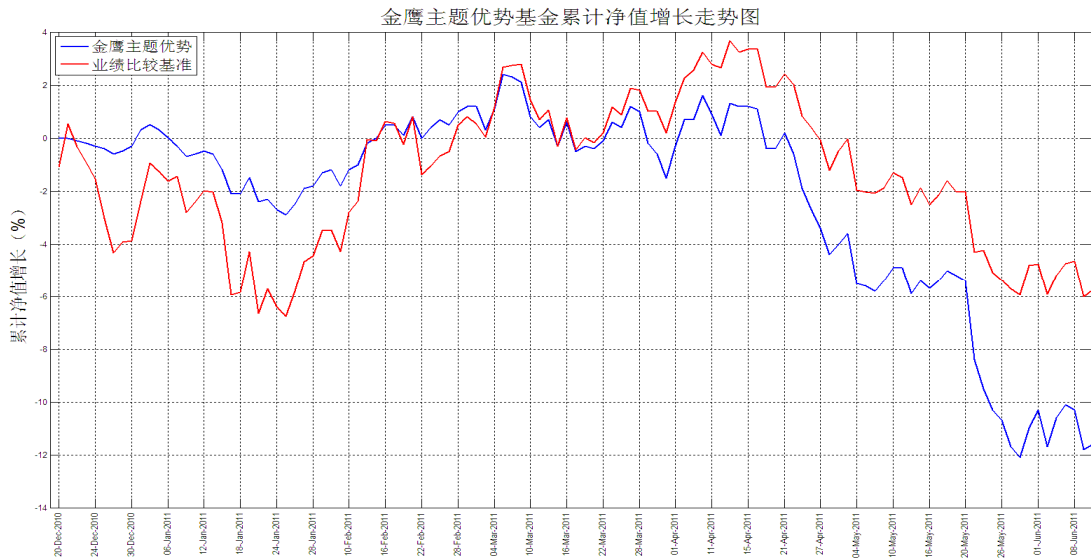


金鹰行业优势基金累计净值增长走势图



金鹰稳健成长基金累计净值增长走势图





数据来源：金鹰基金管理有限公司金融工程部。

六、基金经理手记

金鹰基金：长期看好消费行业和新兴产业

2011年06月09日 中国证券报

金鹰基金认为，二季度宏观经济将处于全年 GDP 的低点、CPI 的高点，紧缩政策难有实质性放松。在目前的市场状态下，低估值的传统周期类行业会有明显的博弈性交易机会，但从较长时段来看，更看好稳定增长的消费行业和轻资产的新兴产业。

金鹰基金分析，国外方面，日本经济受地震影响依旧没有好转；美国失业率再次上升至 9.1%，海外主要经济体的经济复苏情况依旧不容乐观。国内市场方面，大盘持续震荡调整，市场的悲观预期得到短暂消化，但 CPI 走高、经济下滑的悲观因素依旧存在，市场仍将延续震荡走势。在市场运行方向不是很明朗的情况下，投资者应将仓位控制在相对适中的水平静待时机。

金鹰基金杨绍基：看好消费行业和新兴产业

2011-06-13 南方都市报

今年一季度以来，市场的震荡令很多投资者今年以来获得的投资收益“回到原点”。金鹰基金投资总监杨绍基认为，二季度宏观经济将处于全年 GDP 低点、CPI 的高点，紧缩政策难有实质重要提示：本报告中的信息均来源于已公开资料，本公司对这些信息的完整性和准确性不做任何保证和承诺。报告中的观点和预测仅代表我们的判断，本公司不承担因使用本报告而产生的法律责任，我们将根据实际情况的变化作出观点和预测的相应调整而不承担提示说明的责任。本报告并不适用于所有投资人，请谨慎使用。



性的放松。目前的市场状态下，低估值的传统周期类行业会有明显的博弈性交易机会。但从一个较长的时段来看，更看好稳定增长的消费行业和轻资产的新兴产业。

金鹰基金分析认为，国外方面，日本经济受地震影响依旧没有好转；美国失业率再次上升至9.1%，海外主要经济体的经济复苏情况依旧不容乐观。

国内市场方面，大盘结束了连续两周的下跌，在上周出现了小幅的反弹，市场的悲观预期得到短暂的消化，但CPI走高、经济面下滑的悲观因素依旧存在，市场仍将延续震荡走势。在市场运行方向不是很明朗的情况下，金鹰基金认为应对策略是将仓位控制在相对适中的水平静待时机。

据了解，金鹰基金旗下基金表现向来不俗。据银河证券基金研究中心数据显示，截至6月3日，金鹰中小盘获得银河证券五星评级的金鹰中小盘过去三年的净值增长率为47.59%，在同类型基金中排名第一，而且过去一年、两年的排名均在同类基金前十。

金鹰基金杨绍基：周期行业具有明显博弈机会

2011年06月13日 上海证券报

2009年9月至今，杨绍基担任金鹰中小盘基金基金经理。管理金鹰中小盘一年多来，由于业绩表现突出，金鹰中小盘连连获奖。很多投资者看基金经理，总隔着些许神秘面纱，也习惯把一只基金产品所获的荣誉都归功于该产品的基金经理。

在不断震荡的市场面前，很多投资者对后市看法出现了分歧，悲观和乐观情绪主导下，表现为多空的搏杀。杨绍基认为大概率上，下半年市场仍呈区间震荡走势，下半年通胀将逐步回落，但仍将处于较高水平。从一个较长的时段来看，我们相对更看好稳定增长的消费行业和轻资产的新兴产业，但在目前的市场状态下，低估值的传统周期类行业会有明显的博弈性交易机会。

如何选择个股？杨绍基认为理想的公司须具备三个特征：有足够宽度的护城河、有足够广度的市场空间、有企业家精神的管理团队。“这类公司最容易诞生所谓的伟大的牛股。但严格符合这些特征的公司非常少，即使有，大多也已经过了价值发现过程中股价大幅飙升的阶段。对我们而言，我们更偏好大概率上会朝这三个方向发展的拐点型公司。”

谈及今年以来的操作，杨绍基说：“市场风格发生了很大比较大的转变，创业板、中小板中



相当一部分伪高成长股的股价出现了比较大的调整空间。我们卖出了一批在可预见的未来一段时间内盈利增速难以支撑当前估值的中小盘股票，并在市场运行方向不是很明朗的情况下，把仓位控制在一个相对适中的水平静待时机。”他认为，防范中小盘股风险和防范任何股票风险是一样的，不过由于中小盘股票的波动幅度高于大盘的波动幅度，且考虑到流动性因素，对中小盘股票的交易一般会采取偏左侧的策略。

备注：杨绍基是金鹰中小盘精选混合型证券投资基金、金鹰稳健成长股票型证券投资基金的基金经理；朱丹是金鹰中小盘精选混合型证券投资基金的基金经理，同时是金鹰中证技术领先增强型证券投资基金的拟任基金经理。

声明：本手记的观点、分析及预测仅代表作者个人意见，不代表金鹰基金管理公司（以下简称“本公司”）立场，也不构成对阅读者的投资建议。本公司或本公司相关机构、雇员或代理人不对任何人使用此全部或部分内容的行为或由此而引致的任何损失承担任何责任。未经本公司事先书面许可，任何人不得将此报告或其任何部分以任何形式进行派发、复制、转载或发布，或对专栏内容进行任何有悖原意的删节或修改。市场有风险，基金投资须谨慎。

七、销售机构

中国银行、交通银行、中国建设银行、中国工商银行、招商银行、中信银行、民生银行、浦发银行、中国邮政储蓄银行、深圳发展银行、平安银行、宁波银行等银行。

广州证券、中信建投证券、国泰君安证券、银河证券、申银万国证券、海通证券、广发证券、国信证券、招商证券、长江证券、光大证券、华泰联合证券、安信证券、中投证券、平安证券、湘财证券、万联证券、东莞证券、东海证券、江南证券、西南证券、兴业证券、宏源证券、国盛证券、山西证券、东吴证券、财通证券、齐鲁证券、国联证券、爱建证券、中金公司、信达证券、财富证券、天相投顾、广发华福证券、财达证券、东方证券、中信证券、方正证券、国元证券、中航证券、世纪证券、华龙证券、中银国际证券、华泰证券、华创证券、国海证券、民生证券、中信万通证券、英大证券、江海证券、国都证券、华夏证券、华安证券、东莞农商行、新时代证券、浙商证券、日信证券、东兴证券、华宝证券、长城证券、五矿证券、金元证券、天风证券等证券公司。

金鹰基金管理公司直销中心、金鹰“e路通”网上交易平台。

重要提示：本报告中的信息均来源于已公开资料，本公司对这些信息的完整性和准确性不做任何保证和承诺。报告中的观点和预测仅代表我们的判断，本公司不承担因使用本报告而产生的法律责任，我们将根据实际情况的变化作出观点和预测的相应调整而不承担提示说明的责任。本报告并不适用于所有投资人，请谨慎使用。



主办：金鹰基金管理有限公司市场拓展部

地址：中国广州市沿江中路 298 号江湾商业中心 22 层

邮编：510100

传真：020-83282856

客服中心：4006-135-888，020-83936180

意见反馈：investor@gefund.com.cn

网址：www.gefund.com.cn