



金鹰基金每周通讯

总第（363）期

2011年第22周
(5月30日至6月3日)

风险提示：市场有风险，投资须谨慎。

- 一、上周要闻导读
- 二、上周国内市场各板块走势
- 三、金投资·鹰视点---市场研判
- 四、金鹰旗下基金业绩表现
- 五、金鹰旗下基金业绩走势图
- 六、销售机构

一、上周要闻导读

（一）国内方面

1、5月30日，汇丰银行日前发布的报告显示，5月份汇丰中国制造业PMI预览值为51.1%，较4月下降0.7个百分点，创下10个月新低；6月1日起，15个省市的销售电价平均将上调1分6厘7，此次调价仅限于商业和工业用电，不涉及居民用电；国家发改委发布的数据显示，1-4月全国房地产开发投资13340亿元，同比增长34.3%，增速同比减缓1.9个百分点；1-4月，全国出口总额5553亿美元，同比增长27.4%，增速同比减缓1.8个百分点。

2、5月31日，央行31日在例行的公开市场操作中发行了30亿元一年期央票，发行利率连续第八次持平于3.3058%；中国人民银行官网发布《2011年4月份金融市场运行情况》，4月份，债券质押式回购成交量为8.4万亿元，较3月份减少4.6%；银行间债券市场现券交易累计成交5.6万亿元，较上月减少7.8%；同业拆借市场累计成交2.6万亿元，较上月份减少4.4%。

3、6月1日，国家统计局、中国物流与采购联合会发布的5月份中国制造业采购经理指数(PMI)

重要提示：本报告中的信息均来源于已公开资料，本公司对这些信息的完整性和准确性不做任何保证和承诺。报告中的观点和预测仅代表我们的判断，本公司不承担因使用本报告而产生的法律责任，我们将根据实际情况的变化作出观点和预测的相应调整而不承担提示说明的责任。本报告并不适用于所有投资人，请谨慎使用。



为 52.0%，环比回落 0.9 个百分点。

4、6 月 2 日，5 月份，猪肉和鸡蛋价格有所上涨，牛羊肉、鸡蛋和食用油价格相对平稳，蔬菜价格明显下降；央行公开市场重启 3 年期央票发行，操作量 230 亿元，利率为 3.8%。

5、6 月 3 日，中国物流与采购联合会 6 月 3 日发布的数据显示，5 月份中国非制造业商务活动 PMI 指数为 61.9%，较上月回落 0.6 个百分点，结束此前连续两个月的升势；相关机构的监测数据显示，1-5 月全国 128 个城市土地出让金相比去年同期下滑了 5%，其中住宅土地出让金下滑 14%。

（二）海外方面：

1、5 月 30 日，德国宣布将于 2022 年前关闭国内所有核电站；俄罗斯宣布将存款利率上调至 3.5%，其他利率保持不变；新西兰 4 月份出口额 46.5 亿纽元，进口额 35.4 亿纽元，贸易顺差为 11.13 亿纽元；5 月 31 日，欧元区 4 月失业率维持创下 09 年 9 月以来最低水平，通胀水平则从 4 月份的 2.8% 回落至 2.7%，但仍高于出目标值 0.7%；印度 1-3 月 GDP 同比增长 7.8%，其中农业和服务业的贡献率最大；澳门一季度经济增长 21.5%；丹麦经济一季度下滑 0.5%，连续两个季度负增长。

2、6 月 1 日，截至 5 月份，韩国已连续 16 个月实现贸易顺差，贸易顺差规模逾 27 亿美元；英国 5 月 Markit/CIPS 制造业采购经理人指数为 52.1，出口和消费者需求的疲软令新订单指数走低，为 2 年来首次；4 月份日本失业率为 4.7%，环比上升 0.1 个百分点；今年 4 月日本国内汽车产量同比下降 60.1% 至 29.2001 万辆，连续 7 个月同比下降；希腊政府 1 日宣布，将在 2012 至 2015 年改革 75 家国营公司，视企业情况决定是否关停并转。

3、6 月 2 日日本银行(央行)2 日发布的数据显示,5 月基础货币比上年同期增加 16.2%,连续 33 个月同比增长；澳经济受洪灾影响收缩，今年首季 GDP 下挫 1.2%；伊拉克 5 月份日均出口石油 222.5 万桶，出口量达到 2003 年美国入侵以来的最高单月出口水平。

4、6 月 3 日，大公国际资信评估有限公司 3 日宣布将希腊的本、外币国家信用级别从 BB 下调至 CCC，信用展望为负面；穆迪当天宣布，把希腊主权信用评级从 B1 下调至 Caa1，连降三级；美国劳工部 3 日公布的数据显示，今年 5 月份美国失业率升至 9.1%，比 4 月份高出 0.1 个百分点。



二、上周国内市场各板块走势

1、主要指数：

指数代码	指数名称	最近一周表现及排名		最近一月表现及排名		最近一季表现及排名		年初至今表现及排名	
399102.SZ	创业板综合	3.08%	1	-7.73%	12	-19.43%	14	-25.15%	14
399101.SZ	中小板综	2.20%	3	-7.68%	11	-12.94%	12	-15.72%	12
399001.SZ	深证成份	1.30%	8	-6.29%	1	-8.31%	7	-6.55%	8
399004.SZ	深证100	1.47%	7	-6.71%	3	-9.16%	9	-7.25%	9
399107.SZ	深证A股	2.09%	4	-7.40%	10	-11.67%	11	-12.95%	11
000016.SH	上证50	-0.09%	14	-6.60%	2	-3.74%	1	-0.12%	1
000010.SH	上证180	0.36%	13	-7.12%	7	-6.29%	4	-3.06%	3
000001.SH	上证综合	0.67%	12	-6.96%	5	-6.03%	2	-2.85%	2
000973.SH	中证技术领先	2.52%	2	-7.34%	9	-15.03%	13	-16.39%	13
000300.SH	沪深300	0.78%	10	-7.00%	6	-7.31%	5	-4.54%	5
399314.SZ	巨潮大盘	0.68%	11	-6.74%	4	-6.12%	3	-3.09%	4
399315.SZ	巨潮中盘	1.61%	6	-7.79%	13	-10.85%	10	-9.74%	10
399316.SZ	巨潮小盘	1.84%	5	-7.89%	14	-9.06%	8	-6.14%	7
399311.SZ	巨潮1000	1.10%	9	-7.20%	8	-7.78%	6	-5.22%	6



2、行业指数：

指数代码	指数名称	最近一周表现及排名		最近一月表现及排名		最近三月表现及排名		年初至今表现及排名	
801190	金融服务	-1.65%	23	-7.95%	14	-5.60%	6	-1.84%	5
801180	房地产	-1.35%	22	-7.70%	12	-5.67%	7	-1.52%	4
801040	黑色金属	3.98%	2	-9.42%	20	-1.36%	3	8.00%	1
801050	有色金属	2.50%	5	-6.52%	5	-9.21%	11	-10.84%	17
801120	食品饮料	4.38%	1	0.75%	1	0.73%	1	-1.95%	7
801130	纺织服装	0.53%	20	-7.19%	9	-5.48%	5	-1.84%	6
801160	公用事业	1.19%	17	-9.46%	21	-4.71%	4	-2.06%	8
801060	建筑建材	2.83%	4	-8.66%	18	-10.01%	16	-2.72%	9
801090	交运设备	2.17%	8	-7.89%	13	-16.33%	23	-8.51%	15
801200	商业贸易	1.44%	13	-7.38%	10	-9.35%	12	-8.35%	14
801010	农林牧渔	2.30%	7	-3.92%	2	-10.89%	17	-10.60%	16
801230	综合	1.61%	11	-6.62%	7	-6.82%	9	0.99%	3
801030	化工	1.33%	15	-8.63%	17	-6.94%	10	-3.90%	10
801110	家用电器	1.30%	16	-6.60%	6	-6.20%	8	4.53%	2
801170	交通运输	0.79%	18	-8.56%	16	-9.55%	14	-6.00%	13
801070	机械设备	2.99%	3	-8.85%	19	-15.08%	20	-12.10%	18
801220	信息服务	1.44%	14	-6.23%	4	-11.50%	18	-14.96%	21
801150	医药生物	2.35%	6	-6.82%	8	-9.86%	15	-14.16%	20
801140	轻工制造	1.48%	12	-9.72%	22	-9.48%	13	-4.76%	12
801210	餐饮旅游	0.49%	21	-10.87%	23	-14.86%	19	-12.27%	19
801020	采掘	1.69%	10	-5.85%	3	-1.17%	2	-4.21%	11
801100	信息设备	0.79%	19	-8.28%	15	-16.31%	22	-16.00%	22
801080	电子元器件	1.86%	9	-7.63%	11	-15.70%	21	-17.90%	23

数据来源：金鹰基金管理有限公司金融工程部。

三、金投资·鹰视点——市场研判

一周市场表现：上周上证指数出现小幅反弹，沪指6月3日收报2728.02点，周涨幅为0.67%。

市场研判：海外方面，日本经济受地震影响依旧没有好转；美国失业率再次上升至9.1%，海外主要经济体的经济复苏情况依旧不容乐观。国内方面，PMI指数为52%，环比回落0.9%，经济稳步增长引发市场担忧；三年期央票再次重启，干旱因素导致部分食品价格上涨，通胀担忧依然笼罩，加息预期开始出现。市场方面，大盘结束了连续两周的下跌，在上周出现了小幅的反弹，市场的悲观预期得到短暂的消化，但CPI走高、经济面下滑的悲观因素依旧存在，市场仍将延续震荡走势。

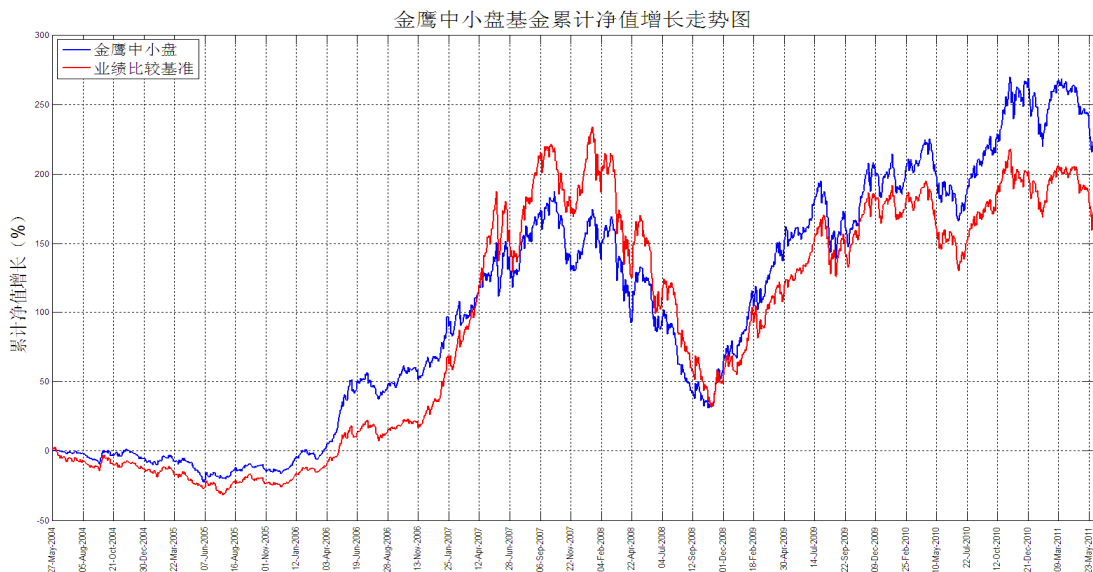
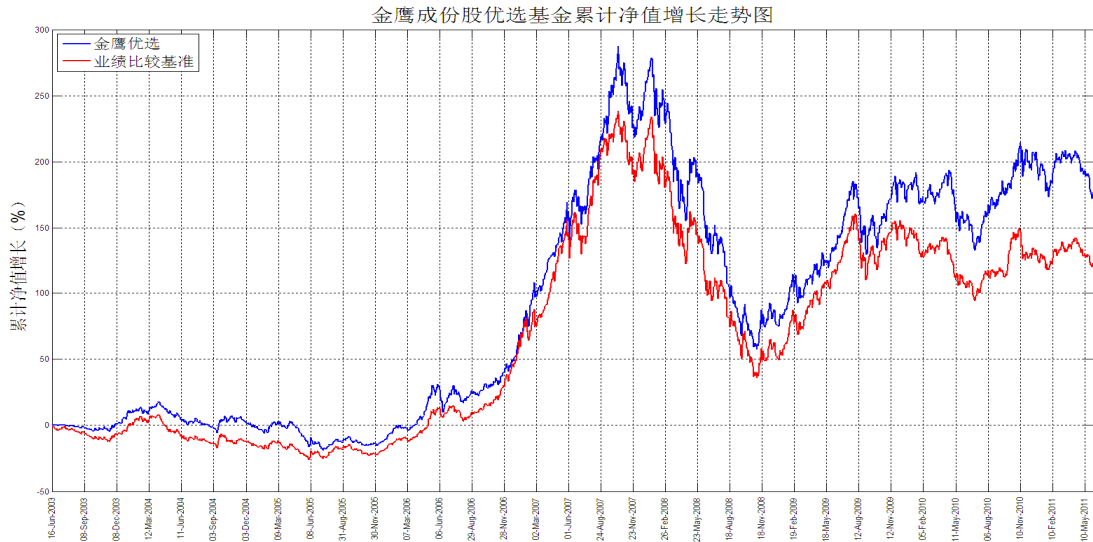


四、金鹰旗下基金业绩表现

日期	基金名称	基金代码	最新份额净值	累计净值	一周净值增长率 (%)	今年以来净值增长率 (%)
2011-6-3	金鹰成份优选混合	210001	0.7109	2.4569	1.64	-6.09
2011-6-3	金鹰中小盘精选混合	162102	0.9289	2.5249	1.88	-8.44
2011-6-3	金鹰红利价值混合	210002	1.0271	1.4151	0.54	-14.34
2011-6-3	金鹰行业优势股票	210003	1.0475	1.0775	1.91	-11.63
2011-6-3	金鹰稳健成长股票	210004	0.947	1.127	2.71	-11.58
2011-6-3	金鹰主题优势	210005	0.894	0.894	1.25	-10.87

数据来源：金鹰基金管理有限公司金融工程部。

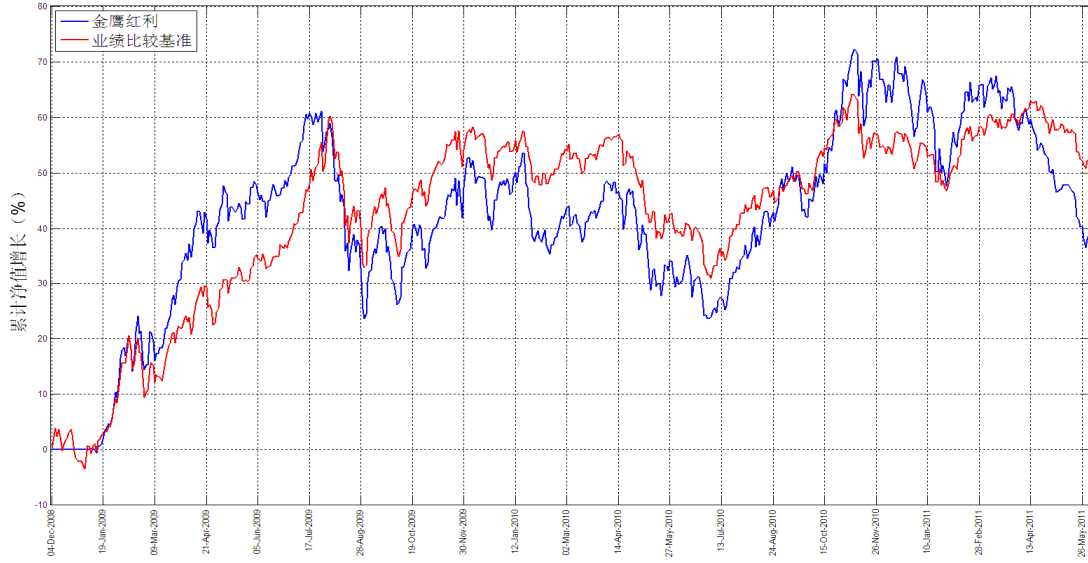
五、金鹰旗下基金业绩走势图



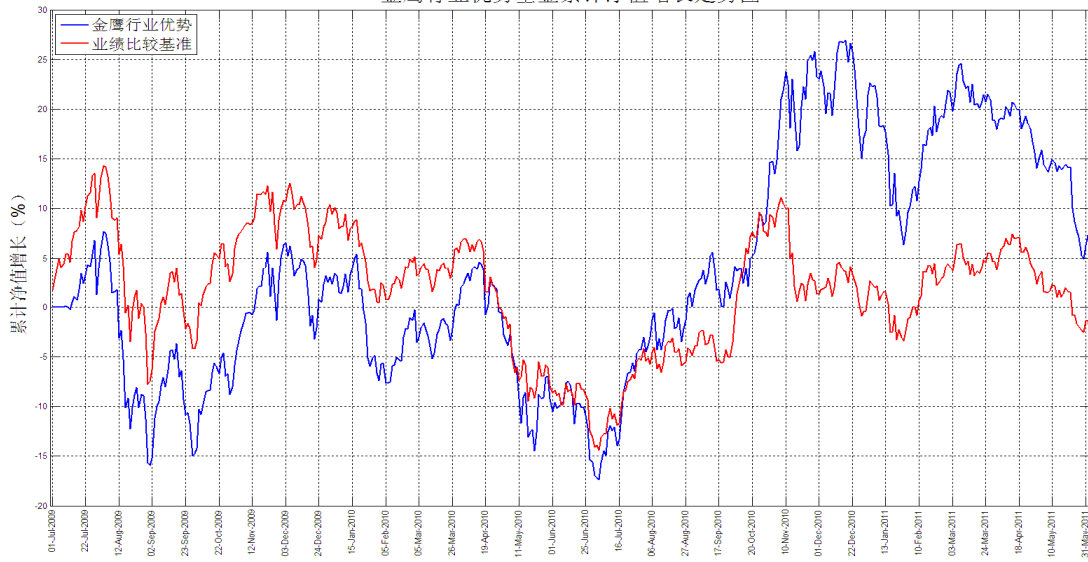
重要提示：本报告中的信息均来源于已公开资料，本公司对这些信息的完整性和准确性不做任何保证和承诺。报告中的观点和预测仅代表我们的判断，本公司不承担因使用本报告而产生的法律责任，我们将根据实际情况的变化作出观点和预测的相应调整而不承担提示说明的责任。本报告并不适用于所有投资人，请谨慎使用。



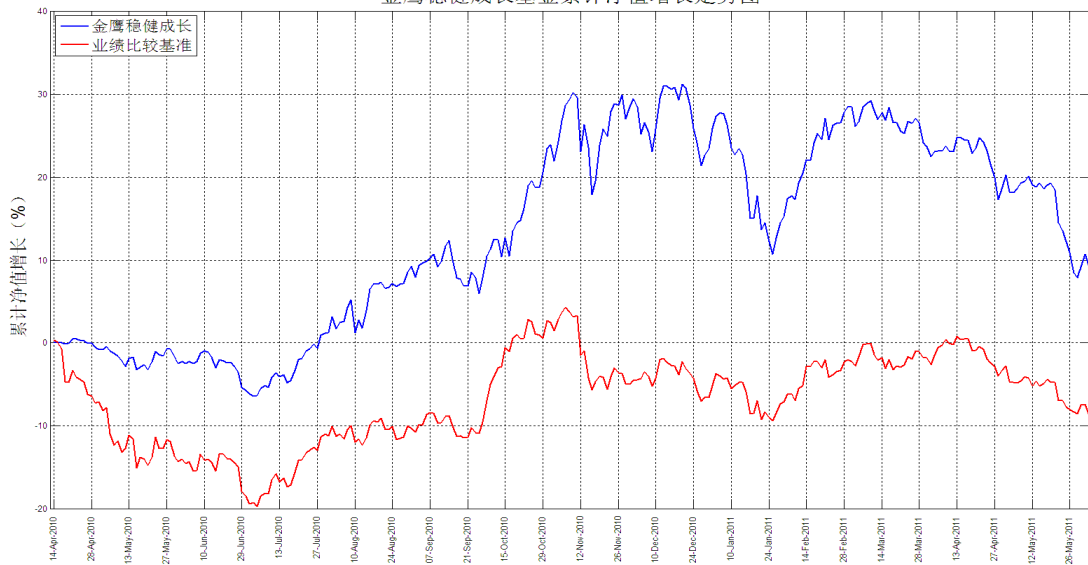
金鹰红利基金累计净值增长走势图

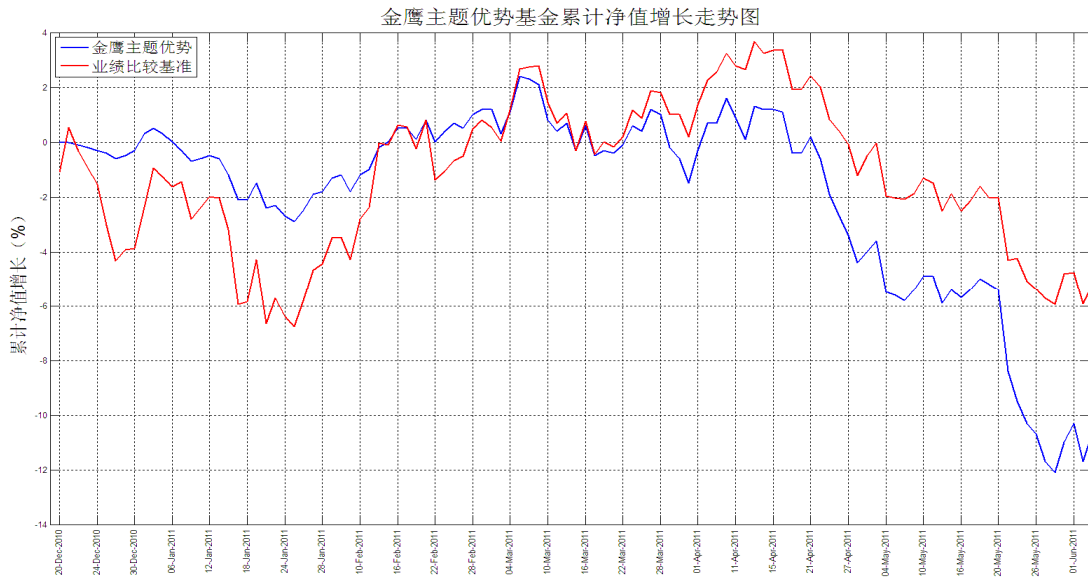


金鹰行业优势基金累计净值增长走势图



金鹰稳健成长基金累计净值增长走势图





数据来源：金鹰基金管理有限公司金融工程部。

六、销售机构

中国银行、交通银行、中国建设银行、中国工商银行、招商银行、中信银行、民生银行、浦发银行、中国邮政储蓄银行、深圳发展银行、平安银行、宁波银行等银行。

广州证券、中信建投证券、国泰君安证券、银河证券、申银万国证券、海通证券、广发证券、国信证券、招商证券、长江证券、光大证券、华泰联合证券、安信证券、中投证券、平安证券、湘财证券、万联证券、东莞证券、东海证券、江南证券、西南证券、兴业证券、宏源证券、国盛证券、山西证券、东吴证券、财通证券、齐鲁证券、国联证券、爱建证券、中金公司、信达证券、财富证券、天相投顾、广发华福证券、财达证券、东方证券、中信证券、方正证券、国元证券、中航证券、世纪证券、华龙证券、中银国际证券、华泰证券、华创证券、国海证券、民生证券、中信万通证券、英大证券、江海证券、国都证券、华夏证券、华安证券、东莞农商行、新时代证券、浙商证券、日信证券、东兴证券、华宝证券、长城证券、五矿证券、金元证券、天风证券等证券公司。

金鹰基金管理公司直销中心、金鹰“e路通”网上交易平台。



主办：金鹰基金管理有限公司市场拓展部

地址：中国广州市沿江中路 298 号江湾商业中心 22 层

邮编：510100

传真：020-83282856

客服中心：4006-135-888，020-83936180

意见反馈：investor@gefund.com.cn

网址：www.gefund.com.cn