



金鹰基金管理有限公司
Golden Eagle Asset Management Co., Ltd

经营财富 永不止步

金鹰基金每周通讯

总第（361）期

2011年第20周
（5月16日至5月20日）

风险提示：市场有风险，投资须谨慎。

- 一、上周要闻导读
- 二、上周国内市场各板块走势
- 三、金投资·鹰视点----市场研判
- 四、金鹰旗下基金业绩表现
- 五、金鹰旗下基金业绩走势图
- 六、销售机构

一、上周要闻导读

（一）国内方面

1、5月16日，美国财政部公布的“月度国际资本流动报告”显示，2011年3月，中国净减持92亿美元美国国债，是去年11月以来连续第5个月净减持。

2、5月17日，在商务部月度例行发布会上，新闻发言人姚坚首次提到，商务部已经会同有关部门共同研究和提出了促进进口的措施，将通过进一步推进中国和有关国家的贸易投资协定谈判、促进进口便利化等措施鼓励进口。目前，扩进口具体细则已上报国务院待批准。

3、5月17日，统计局公布4月份大中城市住宅销售价格变动情况与上月相比，70个大中城市中，价格下降的城市有9个，持平的城市有5个；4月份环比价格涨幅均小于1.0%，涨幅比3月份缩小的城市有26个。

4、5月18日，中国人民银行公布的统计数据显示，截至4月末，金融机构外汇占款余额为240143.14亿元，较3月末增加了3107亿元，环比下降23.8%。

重要提示：本报告中的信息均来源于已公开资料，本公司对这些信息的完整性和准确性不做任何保证和承诺。报告中的观点和预测仅代表我们的判断，本公司不承担因使用本报告而产生的法律责任，我们将根据实际情况的变化作出观点和预测的相应调整而不承担提示说明的责任。本报告并不适用于所有投资人，请谨慎使用。



5、5月19日，财政部公布的数据显示，1-4月，国有企业累计实现利润总额7125.9亿元，同比增长24.2%，利润增幅略高于同期国企营业总收入增幅。

6、5月20日，戴相龙透露，目前社保有三分之一的资金投资于股票，原来有10家管理人管理，近期又增选8家机构担任管理人。此次100亿资金中，委托其中6家买股票，2家买债券。

7、5月20日，中国证监会主席尚福林在2011陆家嘴论坛上表示，进一步加强制度设计和论证，完善相关法律法规，积极做好国际板各项准备工作。他说，“我们离推出国际板越来越近了”。

8、5月20日，周小川表示，人民币跨境使用若发展到一定阶段，自然会产生一种需求，这种需求就是人民币需要逐步地、有序地走向可兑换。

9、5月21日，据农业部网站消息，当前，早稻生产已进入田间管理的关键阶段，部分地区旱情仍未缓解，早稻生长可能面临缺水的威胁。

10、5月21日，国家防总最新统计显示，今年以来，长江中下游地区降水达到50年来最低水平，主要江河累计来水量较多年同期偏少一至七成。目前，全国耕地受旱面积为9892万亩，有497万人、342万头大牲畜因旱饮水困难。

（二）海外方面：

1、5月18日，美联储公布了4月26日-27日的政策制定会议纪要，报告称部分官员倾向于将金融危机以来一直采取的货币扩张政策转变为紧缩政策，认为美联储今年应该加息抵制通胀。

2、5月19日，据新华社电日本内阁府19日公布的初步数据显示，去除物价变动因素并经季节调整后，2011年第一季度日本实际国内生产总值（GDP）环比下降0.9%，按年率计算下降3.7%。这是日本经济连续两个季度出现负增长。

3、5月19日，美国费城联邦储备银行公布的报告显示，5月份制造业活动指数由4月份的18.5降至3.9，3月份为43.4。

4、5月19日，美国劳工部在每周报告中称，经季节因素调整后，截至5月14日当周首次申请失业救济人数减少29,000人，至409,000人。

5、5月20日，标准普尔评级服务公司周五表示，已将意大利评级前景从稳定下调至负面，因其认为意大利政府的债务削减计划面临的下行风险加大。标普同时确认意大利的长期和短期主权债务评级分别为A+和A-1+。

6、5月20日，惠誉宣布，将希腊的信用评级从BB+降至B+，同时将B+的评级放入前景负面观察名单。

7、5月20日，美国石油学会表示，4月份汽油日均销量为890万桶，较上年同期下降2.2%。该学会首席经济学家John Felmy表示，由于4月份汽油价格上涨了24美分，并接近每加仑4.00

重要提示：本报告中的信息均来源于已公开资料，本公司对这些信息的完整性和准确性不做任何保证和承诺。报告中的观点和预测仅代表我们的判断，本公司不承担因使用本报告而产生的法律责任，我们将根据实际情况的变化作出观点和预测的相应调整而不承担提示说明的责任。本报告并不适用于所有投资人，请谨慎使用。



美元的心理承受关口，这导致驾驶员普遍开始削减在汽油上的支出。

8、5月20日，国际货币基金组织（IMF）批准了对葡萄牙的救助方案，将在三年内为其提供260亿欧元（约合369亿美元）救助资金。

二、上周国内市场各板块走势

1、主要指数：

指数代码	指数名称	最近一周表现及排名		最近一月表现及排名		最近一季表现及排名		年初至今表现及排名	
399102.SZ	创业板综合	-3.31%	14	-11.97%	14	-18.99%	14	-22.38%	14
399101.SZ	中小板综	-0.43%	9	-6.24%	11	-6.77%	12	-9.77%	12
399001.SZ	深证成份	0.04%	2	-4.65%	2	-3.58%	8	-2.39%	8
399004.SZ	深证100	-0.24%	6	-5.11%	5	-4.06%	9	-2.69%	9
399107.SZ	深证A股	-0.72%	12	-6.39%	12	-6.32%	11	-7.62%	11
000016.SH	上证50	0.45%	1	-4.28%	1	1.09%	1	3.80%	1
000010.SH	上证180	-0.13%	4	-5.15%	6	-1.53%	5	1.33%	4
000001.SH	上证综合	-0.44%	10	-4.94%	4	-1.43%	3	1.79%	2
000973.SH	中证技术领先	-0.42%	8	-7.51%	13	-10.22%	13	-10.98%	13
000300.SH	沪深300	-0.21%	5	-5.28%	8	-2.81%	7	-0.21%	7
399314.SZ	巨潮大盘	-0.13%	3	-4.83%	3	-1.43%	4	1.09%	5
399315.SZ	巨潮中盘	-0.72%	13	-5.98%	10	-4.87%	10	-3.89%	10
399316.SZ	巨潮小盘	-0.64%	11	-5.36%	9	0.05%	2	1.51%	3
399311.SZ	巨潮1000	-0.36%	7	-5.19%	7	-1.94%	6	0.01%	6



2、行业指数：

指数代码	指数名称	最近一周表现及排名		最近一月表现及排名		最近三月表现及排名		年初至今表现及排名	
801190	金融服务	0.34%	4	-4.37%	8	1.41%	9	3.72%	8
801180	房地产	-0.77%	12	-4.25%	7	4.07%	5	7.23%	4
801040	黑色金属	-1.80%	20	-10.52%	23	1.57%	8	11.32%	2
801050	有色金属	0.02%	6	-9.43%	22	-5.77%	16	-7.86%	19
801120	食品饮料	1.85%	1	2.79%	1	0.80%	11	-0.40%	12
801130	纺织服装	-0.27%	7	-4.67%	10	5.28%	2	6.42%	5
801160	公用事业	-3.42%	23	-2.12%	3	4.20%	4	5.73%	6
801060	建筑建材	-2.58%	22	-7.68%	18	-6.79%	17	1.33%	10
801090	交运设备	-0.27%	8	-8.16%	19	-12.73%	23	-3.49%	15
801200	商业贸易	-0.78%	13	-2.68%	4	1.24%	10	-1.09%	13
801010	农林牧渔	0.07%	5	-6.60%	15	-7.82%	20	-8.08%	20
801230	综合	-0.46%	11	-3.89%	6	4.47%	3	8.60%	3
801030	化工	-0.92%	14	-6.52%	13	1.86%	7	3.44%	9
801110	家用电器	1.17%	2	0.06%	2	9.90%	1	14.00%	1
801170	交通运输	-1.92%	21	-4.65%	9	-5.29%	15	0.07%	11
801070	机械设备	-1.13%	16	-8.64%	21	-11.01%	22	-7.08%	17
801220	信息服务	-0.40%	10	-5.78%	12	-7.44%	18	-10.40%	22
801150	医药生物	-0.40%	9	-5.43%	11	-3.47%	14	-7.78%	18
801140	轻工制造	-1.38%	18	-3.69%	5	2.74%	6	3.92%	7
801210	餐饮旅游	-1.44%	19	-8.16%	20	-3.13%	13	-3.79%	16
801020	采掘	0.87%	3	-6.60%	14	0.79%	12	-2.57%	14
801100	信息设备	-1.13%	17	-7.22%	17	-7.80%	19	-9.54%	21
801080	电子元器件	-0.94%	15	-7.15%	16	-8.66%	21	-11.56%	23

数据来源：金鹰基金管理有限公司金融工程部。

三、金投资·鹰视点——市场研判

一周市场表现： 上周上证指数继续震荡，沪指5月21日收报2858.46点，周涨幅为-0.44%。

市场研判： 希腊和意大利评级被调降，欧洲债务风险仍存；美国数据方面，原油价格上升抑制消费，就业人数继续波动，美联储公布的议息会议纪要显示，退出宽松货币政策正在讨论中。国内方面，戴相龙承认社保入市，国际版推出加快，猪肉上涨趋势没有结束，长江中下游旱情增加夏粮不确定性。上周国内货币政策没有超预期的操作，投资者对于经济“硬着陆”的担忧增加，机构仓位进一步向下，我们预计A股将继续维持震荡走势。

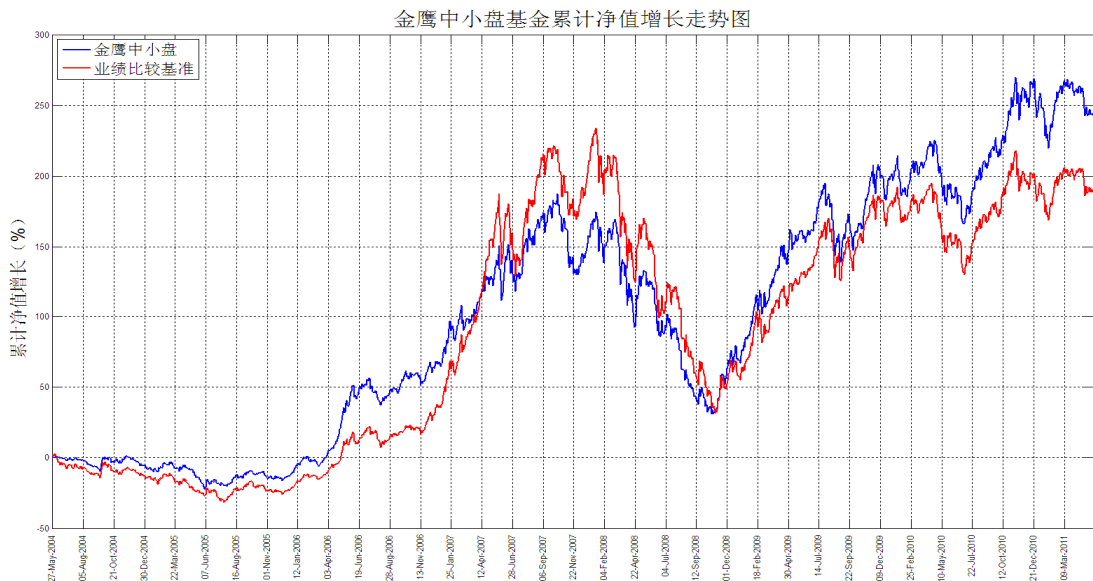
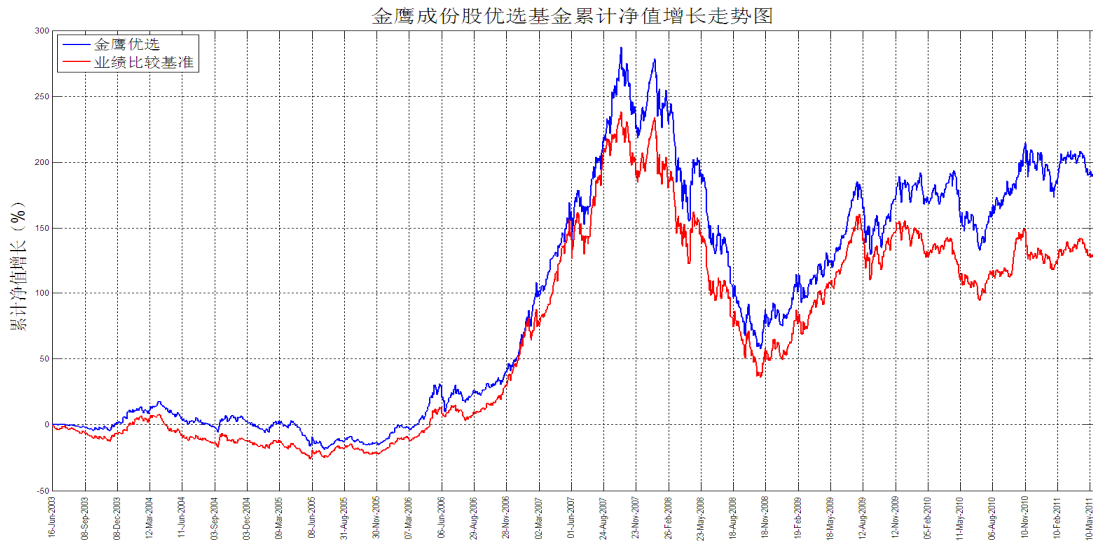


四、金鹰旗下基金业绩表现

日期	基金名称	基金代码	最新份额净值	累计净值	一周净值增长率 (%)	今年以来净值增长率 (%)
2011-5-20	金鹰成份优选混合	210001	0.7395	2.5006	-0.96	-2.32
2011-5-20	金鹰中小盘精选混合	162102	0.981	2.577	-0.60	-3.31
2011-5-20	金鹰红利价值混合	210002	1.0744	1.4624	-1.73	-10.40
2011-5-20	金鹰行业优势股票	210003	1.1146	1.1446	-0.13	-5.96
2011-5-20	金鹰稳健成长股票	210004	1.008	1.188	-0.30	-5.88
2011-5-20	金鹰主题优势	210005	0.946	0.946	0.00	-5.68

数据来源：金鹰基金管理有限公司金融工程部。

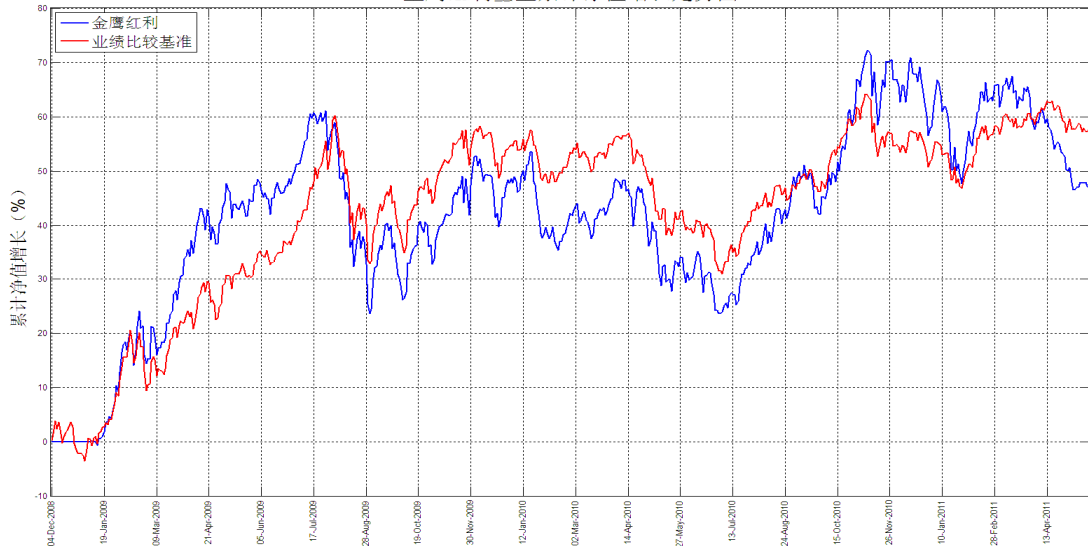
五、金鹰旗下基金业绩走势图



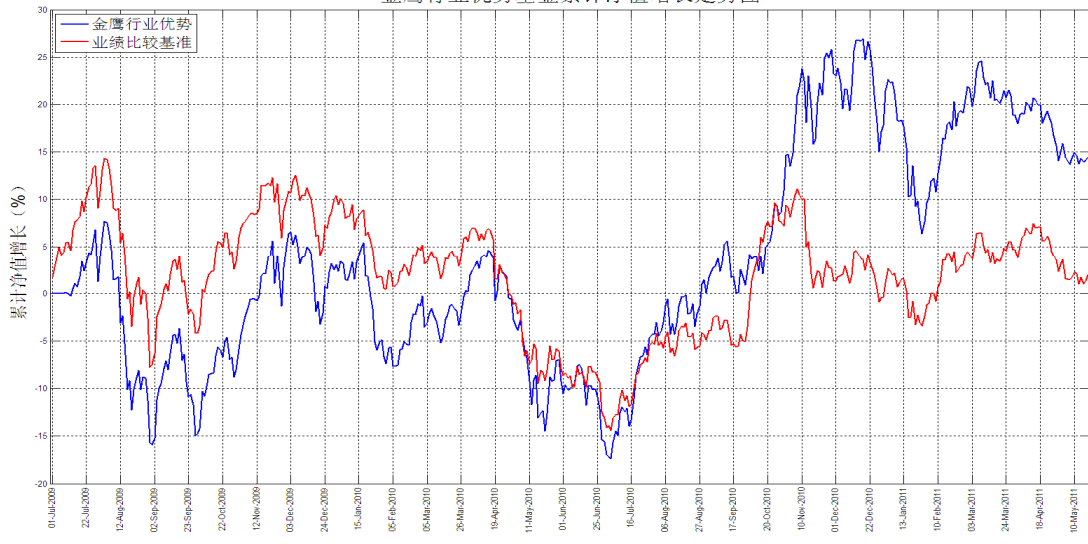
重要提示：本报告中的信息均来源于已公开资料，本公司对这些信息的完整性和准确性不做任何保证和承诺。报告中的观点和预测仅代表我们的判断，本公司不承担因使用本报告而产生的法律责任，我们将根据实际情况的变化作出观点和预测的相应调整而不承担提示说明的责任。本报告并不适用于所有投资人，请谨慎使用。



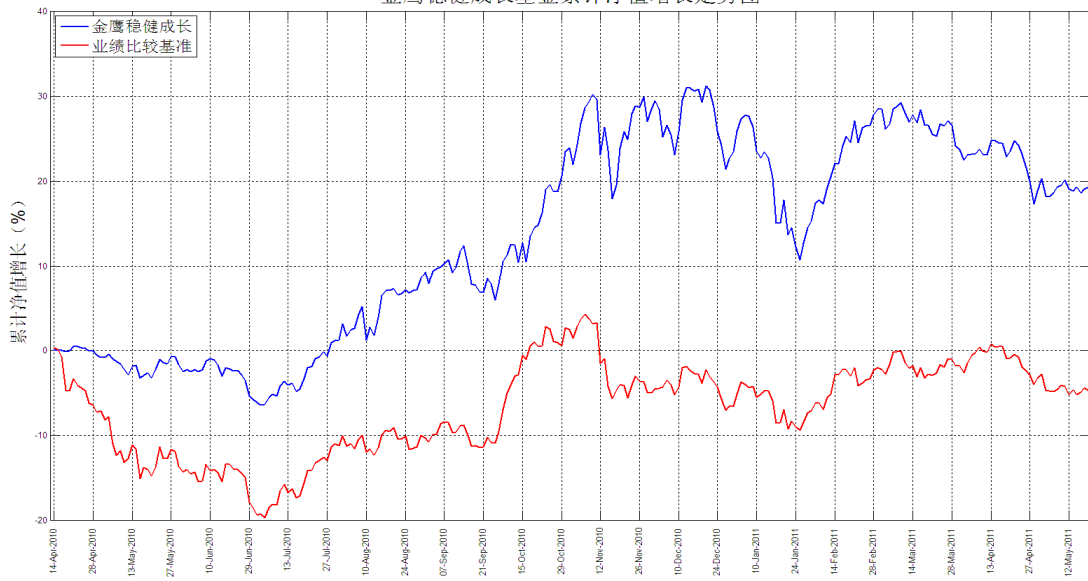
金鹰红利基金累计净值增长走势图

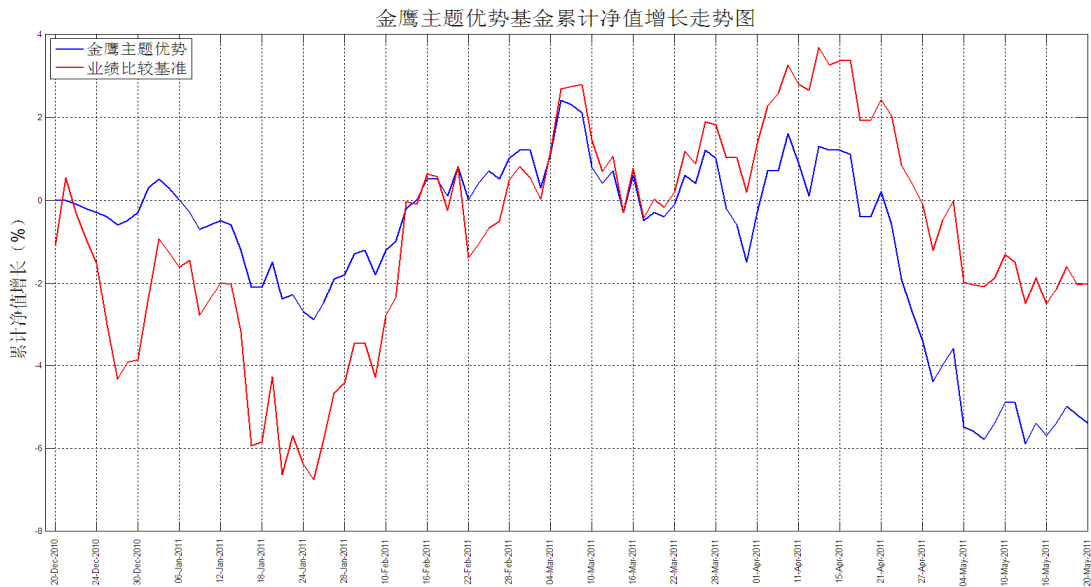


金鹰行业优势基金累计净值增长走势图



金鹰稳健成长基金累计净值增长走势图





数据来源：金鹰基金管理有限公司金融工程部。

六、销售机构：

中国银行、交通银行、中国建设银行、中国工商银行、招商银行、中信银行、民生银行、浦发银行、中国邮政储蓄银行、深圳发展银行、平安银行、宁波银行等银行。

广州证券、中信建投证券、国泰君安证券、银河证券、申银万国证券、海通证券、广发证券、国信证券、招商证券、长江证券、光大证券、华泰联合证券、安信证券、中投证券、平安证券、湘财证券、万联证券、东莞证券、东海证券、江南证券、西南证券、兴业证券、宏源证券、国盛证券、山西证券、东吴证券、财通证券、齐鲁证券、国联证券、爱建证券、中金公司、信达证券、财富证券、天相投顾、广发华福证券、财达证券、东方证券、中信证券、方正证券、国元证券等证券公司。

金鹰基金管理公司直销中心、金鹰“e路通”网上交易平台。



主办：金鹰基金管理有限公司市场拓展部

地址：中国广州市沿江中路 298 号江湾商业中心 22 层

邮编：510100

传真：020-83282856

客服中心：4006-135-888，020-83936180

意见反馈：investor@gefund.com.cn

网址：www.gefund.com.cn