



金鹰基金管理有限公司
Golden Eagle Asset Management Co., Ltd

经营财富 永不止步

金鹰基金每周通讯

总第（360）期

2011年第19周
（5月9日至5月13日）

风险提示：市场有风险，投资须谨慎。

- 一、上周要闻导读
- 二、上周国内市场各板块走势
- 三、金投资·鹰视点---市场研判
- 四、金鹰旗下基金业绩表现
- 五、金鹰旗下基金业绩走势图
- 六、正在募集新产品介绍
- 七、销售机构

一、上周要闻导读

（一）国内方面

1、5月11日，国家统计局发布4月宏观数据，规模以上工业增加值同比增长13.4%，1-4月份固定资产投资（不含农户）同比增长25.4%，社会消费品零售总额同比增长17.1%，居民消费价格同比上涨5.3%，工业生产者出厂价格同比上涨6.8%。

2、5月11日，工信部已工业行业2011年淘汰落后产能目标任务分解下达到各地：部分工业行业淘汰落后产能目标任务为：炼铁2653万吨，炼钢2627万吨，焦炭1870万吨，铁合金185.7万吨，电石137.5万吨，电解铝60万吨。

3、5月11日，央行发布的2011年4月金融统计数据报告显示，4月末，广义货币（M2）余额75.73万亿元，同比增长15.3%，比上月末和上年同期分别低1.3和6.2个百分点；4月当月人民币贷款增加7396亿元。4月末，广义货币（M2）同比增长15.3%，低于全年目标值。

重要提示：本报告中的信息均来源于已公开资料，本公司对这些信息的完整性和准确性不做任何保证和承诺。报告中的观点和预测仅代表我们的判断，本公司不承担因使用本报告而产生的法律责任，我们将根据实际情况的变化作出观点和预测的相应调整而不承担提示说明的责任。本报告并不适用于所有投资人，请谨慎使用。



4、5月11日，财政部数据显示，4月份，全国财政收入10082.06亿元，其中，中央本级收入5214.08亿元，同比增24.8%，地方本级收入4867.98亿元，同比增29.9%。

5、5月12日，央行发行了500亿元3个月期央票和400亿元3年期央票，这也是央行时隔半年后首次发行3年期央票。加上上周二已发行的300亿元1年期央票和800亿元的28天正回购操作，上周央行已经从公开市场回笼2000亿元。

6、5月12日，人民银行宣布再度上调金融机构存款准备金率0.5个百分点，这是央行今年以来第五次上调存款准备金率。

7、5月13日，中国电力企业联合会有关负责人接受记者采访时表示，我国目前这轮“电荒”的主因是电力结构性矛盾。

8、5月13日，国家发改委下发《关于保障当前成品油市场稳定供应的通知》要求，近期严格控制成品油出口，除供港澳地区外，原则上暂停安排柴油出口。对此，中石化集团表示，已基本暂停成品油出口，而中石油集团表示，会严格执行发改委的要求。

9、5月14日，欧盟对中国铜版纸反倾销反补贴案作出终裁，裁定对中国企业征收4.3%-12%的反补贴税率和8%-34.8%的反倾销税率。

（二）海外方面：

1、5月12日，美国商务部公布的报告显示，今年3月份美国企业库存环比增长1.0%，显示美国经济仍在继续缓慢复苏。

2、5月13日，欧盟统计局公布的初步数据显示，今年一季度欧元区经济环比增0.8%，同比增2.5%，与前一季度相比经济增速明显加快，并超出经济学家普遍预期的环比增0.6%、同比增2.2%。欧元区一季度复苏大幅提速主要得益于两大经济体德国和法国表现抢眼。

3、5月13日，美国劳工部公布了美国4月消费者物价指数(CPI)数据，受能源和食品价格上涨推动，4月CPI环比上升0.4%，与市场预期相符。数据显示，美国4月CPI较前月上升0.4%，符合此前市场预期。4月CPI较上年同期上升3.2%，此前市场预估为上升3.1%。扣除食品与能源的4月核心CPI较前月上升0.2%，较上年同期上升1.3%，也与市场预期相符。

4、5月13日，欧洲央行(ECB)行长特里谢表示，欧元区通胀正处于巅峰状态，但并未达到“顶峰”。

5、5月13日，5月份美国消费者信心指数修正值为72.4，高于此前的普遍预期值69.5，此前该数值为68.9。



6、5月13日,美国劳工部公布的每周报告显示,经季节因素调整后,截至5月7日当周首次申请失业救济人数减少44,000人,至434,000人。

7、5月13日,欧盟在春季展望报告中称,预计今年欧盟的本地生产总值(GDP)增长1.8%,高于欧盟去年秋季时1.7%的增长预期。欧盟包含27个成员国。预计欧元区今年GDP将增长1.6%,而此前预期为增长1.5%。

二、上周国内市场各板块走势

1、主要指数：

指数代码	指数名称	最近一周表现及排名		最近一月表现及排名		最近一季表现及排名		年初至今表现及排名	
399102.SZ	创业板综合	-0.67%	14	-10.26%	14	-14.07%	14	-19.73%	14
399101.SZ	中小板综	0.20%	11	-6.15%	3	-3.50%	12	-9.39%	12
399001.SZ	深证成份	0.74%	2	-7.22%	10	-1.11%	10	-2.42%	8
399004.SZ	深证100	0.66%	3	-6.99%	8	-0.52%	8	-2.46%	9
399107.SZ	深证A股	0.53%	5	-6.62%	6	-2.62%	11	-6.96%	11
000016.SH	上证50	0.27%	7	-7.09%	9	3.38%	2	3.33%	1
000010.SH	上证180	0.25%	8	-7.24%	12	1.25%	6	1.47%	4
000001.SH	上证综合	0.25%	9	-5.88%	2	1.55%	3	2.24%	2
000973.SH	中证技术领先	0.00%	13	-7.84%	13	-7.15%	13	-10.60%	13
000300.SH	沪深300	0.21%	10	-7.23%	11	0.23%	7	-0.01%	7
399314.SZ	巨潮大盘	0.15%	12	-6.79%	7	1.43%	5	1.22%	5
399315.SZ	巨潮中盘	0.64%	4	-6.17%	4	-0.58%	9	-3.18%	10
399316.SZ	巨潮小盘	1.32%	1	-4.90%	1	3.89%	1	2.16%	3
399311.SZ	巨潮1000	0.49%	6	-6.28%	5	1.45%	4	0.37%	6



2、行业指数：

指数代码	指数名称	最近一周表现及排名		最近一月表现及排名		最近三月表现及排名		年初至今表现及排名	
801190	金融服务	0.45%	15	-6.94%	14	4.40%	10	3.37%	10
801180	房地产	2.12%	3	-4.09%	10	6.47%	7	8.07%	5
801040	黑色金属	-3.44%	23	-9.71%	19	8.29%	4	13.36%	1
801050	有色金属	0.93%	9	-11.30%	22	1.83%	12	-7.87%	19
801120	食品饮料	-0.17%	20	-0.53%	2	0.55%	13	-2.20%	13
801130	纺织服装	1.49%	7	-3.17%	8	9.25%	3	6.71%	6
801160	公用事业	1.78%	5	0.94%	1	9.95%	1	9.47%	3
801060	建筑建材	0.13%	17	-7.68%	16	-0.71%	16	4.02%	9
801090	交运设备	0.05%	18	-10.31%	21	-10.07%	23	-3.23%	15
801200	商业贸易	0.63%	14	-1.11%	3	2.71%	11	-0.31%	12
801010	农林牧渔	0.90%	10	-6.27%	13	-6.92%	22	-8.14%	20
801230	综合	2.69%	1	-2.50%	4	7.73%	5	9.10%	4
801030	化工	1.65%	6	-4.24%	11	6.17%	8	4.41%	8
801110	家用电器	0.68%	12	-2.70%	5	9.91%	2	12.68%	2
801170	交通运输	-0.56%	21	-3.87%	9	-0.11%	15	2.04%	11
801070	机械设备	0.16%	16	-9.75%	20	-6.37%	21	-6.02%	17
801220	信息服务	0.01%	19	-6.10%	12	-5.40%	20	-10.03%	22
801150	医药生物	-0.58%	22	-2.80%	6	-1.92%	17	-7.41%	18
801140	轻工制造	2.12%	4	-2.81%	7	7.17%	6	5.38%	7
801210	餐饮旅游	0.88%	11	-7.75%	17	-0.01%	14	-2.38%	14
801020	采掘	2.41%	2	-11.34%	23	4.48%	9	-3.42%	16
801100	信息设备	0.65%	13	-7.18%	15	-3.98%	18	-8.51%	21
801080	电子元器件	1.05%	8	-7.77%	18	-4.34%	19	-10.72%	23

数据来源：金鹰基金管理有限公司金融工程部。

三、金投资·鹰视点——市场研判

一周市场表现： 上周上证指数继续震荡，沪指5月13日收报2871.03点，周涨幅为0.25%。

市场研判： 欧元区1季度GDP增速好于市场预期，但政府仍然强调下行风险；美国通胀继续上升，仍低于美联储目标；在财政紧缩的压力下，欧美货币紧缩不坚决。国内方面，上周公布经济数据，经济开始减速，物价环比继续上涨，新增信贷仍较高；央行上周四重启3年期央票，并提高存款准备金率，紧缩力度超市场预期。目前物价房价仍未见明显回落迹象，紧缩持续，经济增速逐步下行，企业盈利会受到负面影响，上周开始有券商担忧经济硬着陆，悲观情绪在蔓延，我们预计A股将继续维持震荡走势。

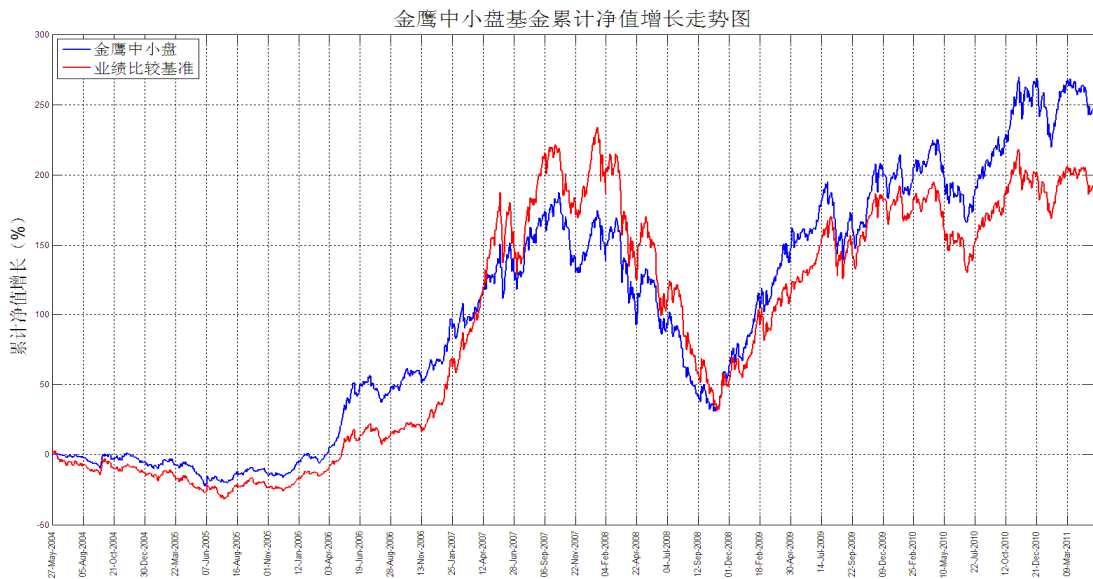
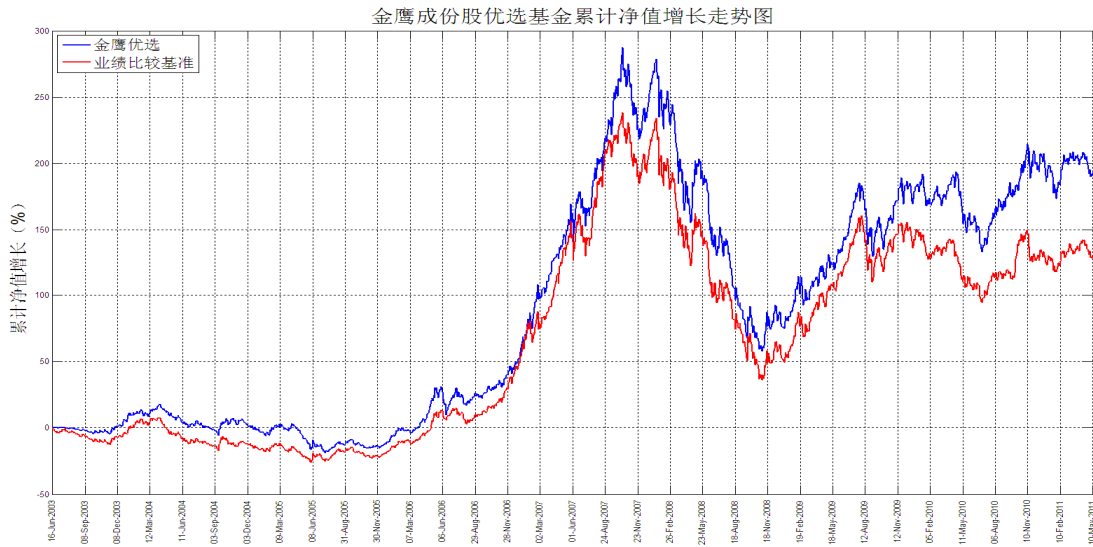


四、金鹰旗下基金业绩表现

日期	基金名称	基金代码	最新份额净值	累计净值	一周净值增长率 (%)	今年以来净值增长率 (%)
2011-5-13	金鹰成份优选混合	210001	0.7467	2.5116	0.24	-1.36
2011-5-13	金鹰中小盘精选混合	162102	0.9869	2.5829	0.11	-2.72
2011-5-13	金鹰红利价值混合	210002	1.0933	1.4813	0.79	-8.82
2011-5-13	金鹰行业优势股票	210003	1.116	1.146	0.58	-5.85
2011-5-13	金鹰稳健成长股票	210004	1.011	1.191	0.20	-5.60
2011-5-13	金鹰主题优势	210005	0.946	0.946	0.42	-5.68

数据来源：金鹰基金管理有限公司金融工程部。

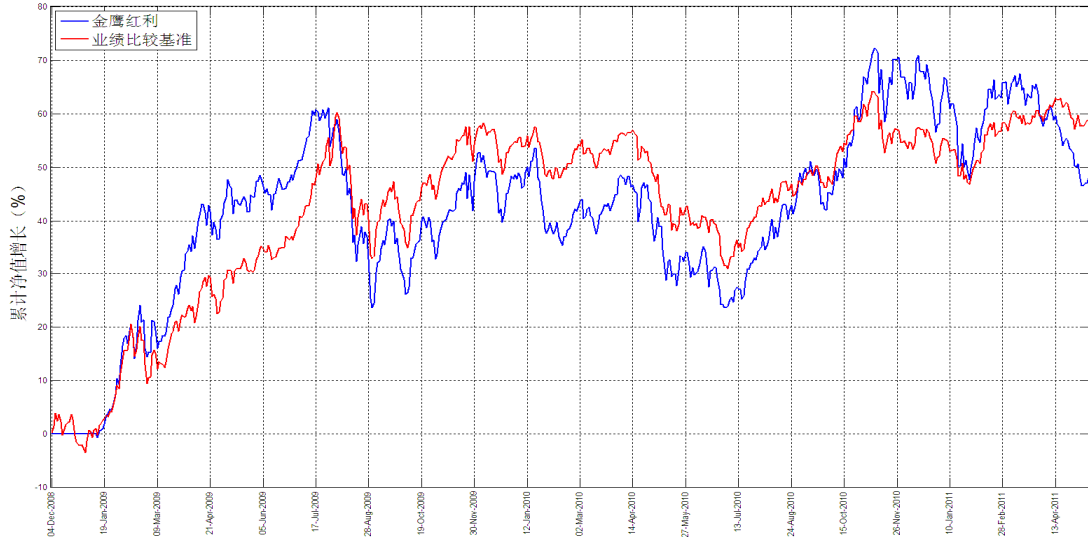
五、金鹰旗下基金业绩走势图



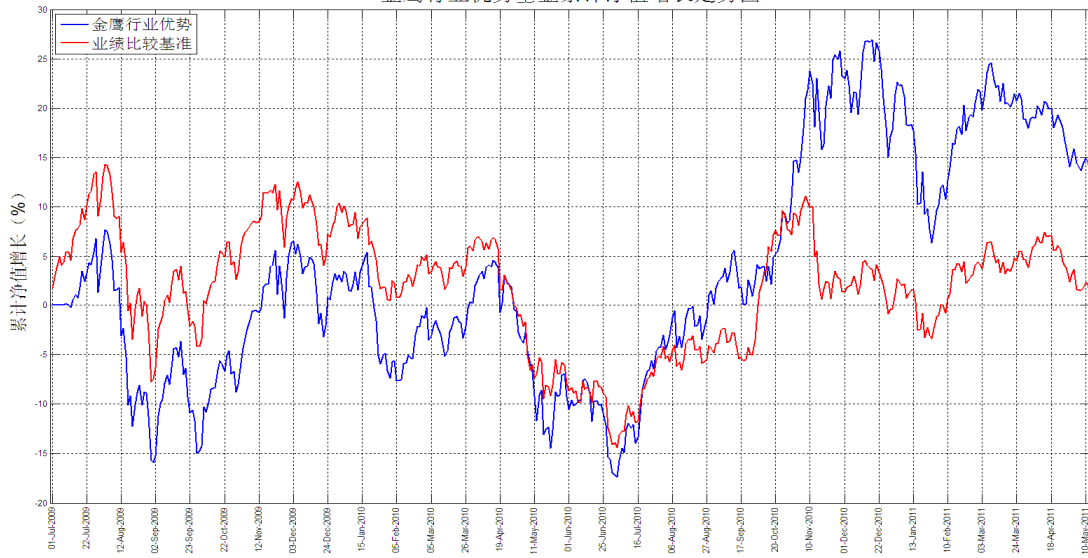
重要提示：本报告中的信息均来源于已公开资料，本公司对这些信息的完整性和准确性不做任何保证和承诺。报告中的观点和预测仅代表我们的判断，本公司不承担因使用本报告而产生的法律责任，我们将根据实际情况的变化作出观点和预测的相应调整而不承担提示说明的责任。本报告并不适用于所有投资人，请谨慎使用。



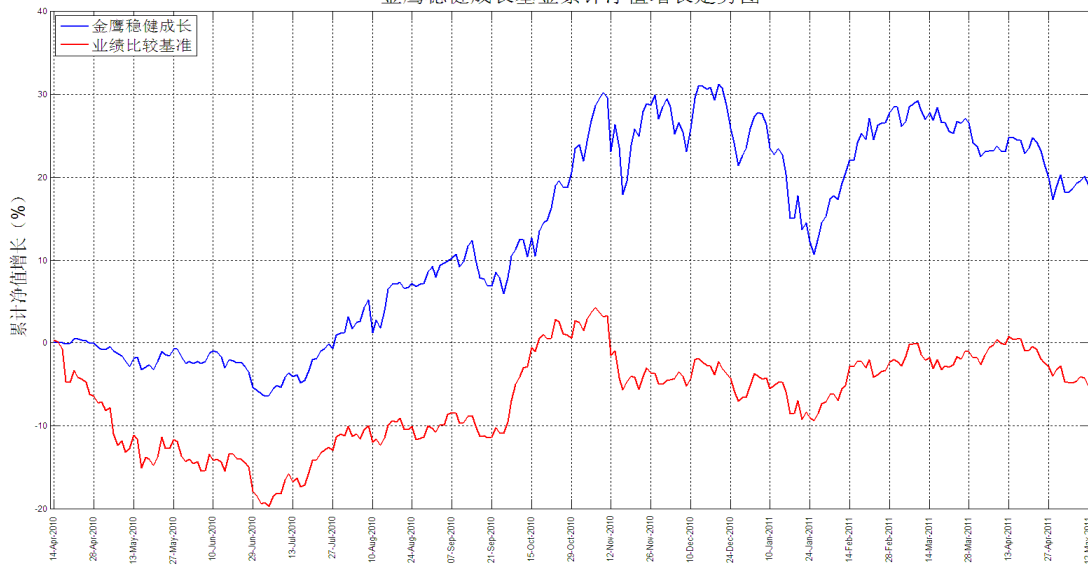
金鹰红利基金累计净值增长走势图



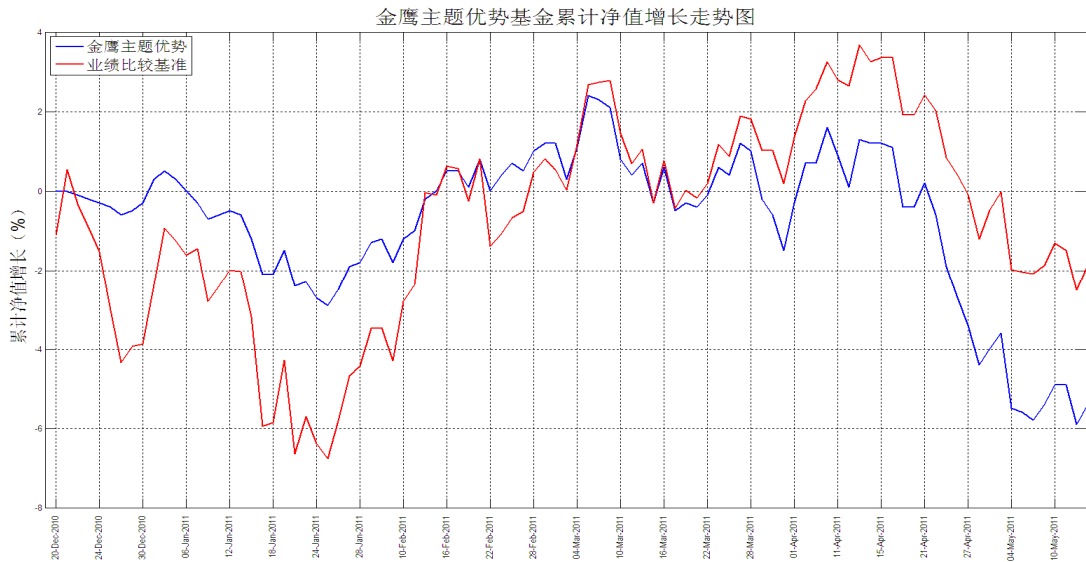
金鹰行业优势基金累计净值增长走势图



金鹰稳健成长基金累计净值增长走势图



重要提示：本报告中的信息均来源于已公开资料，本公司对这些信息的完整性和准确性不做任何保证和承诺。报告中的观点和预测仅代表我们的判断，本公司不承担因使用本报告而产生的法律责任，我们将根据实际情况的变化作出观点和预测的相应调整而不承担提示说明的责任。本报告并不适用于所有投资人，请谨慎使用。



数据来源：金鹰基金管理有限公司金融工程部。

六、正在募集新产品介绍

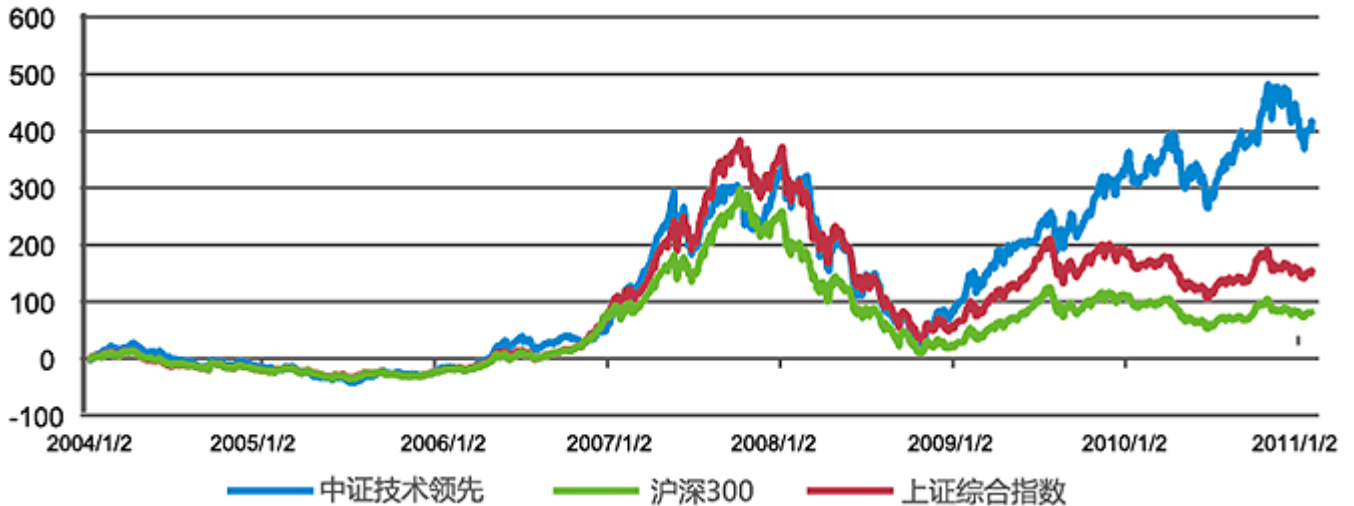
金鹰中证技术领先指数增强型证券投资基金(210007)2011年4月26日至5月27日公开发售,中国银行、工商银行、建设银行、深圳发展银行、平安银行、广州证券等各大银行、券商及“金鹰e路通”网上交易平台均可认购,具体代销机构以公司公告为准。

中证技术领先指数,由中证指数有限公司与金鹰基金管理有限公司联合编制。该指数的基日为2003年12月31日,基点1000点,指数代码SH000973(简称技术领先),并于2011年1月4日正式发布。该指数是由沪深市场中规模适度、流动性高、过去一年日均总市值排名前200的高新技术类公司组成,以综合反映沪深市场中一大批具有技术领先优势公司的整体表现。

产品特点:

(1) 标的指数业绩强劲。行情显示,中证技术领先指数大幅领先其它指数。例如,沪深300指数(代码000300)2005年1月4日开盘为994.76点,2011年4月20日收盘为3295.76点,期间增幅为231.31%;中证技术领先指数(代码000973)2005年1月4日开盘为873.61点,2011年4月20日收盘为5269.51点,期间增幅为503.19%。从2003年12月31日编制至2011年2月10日,中证技术领先指数累计增长率已经高达420%,与此同时,沪深300指数和上证综合指数的同期累计增长率仅有158%和86%,中证技术领先指数累计增长率大幅跑赢大盘指数。

(下图)



中证技术领先指数采用等权重方式进行计算，公式如下：

报告期指数=报告期样本股调整市值 / 基期×1000

其中，调整市值 = $\sum(\text{股价} \times \text{调整股本数} \times \text{等权重因子})$ ，调整股本数的计算方法同沪深 300，设置等权重因子以使单个样本股权重等于 0.5%。详见中证指数有限公司公布的计算方法。

资料来源：大智慧行情系统公开数据，由金鹰基金公司产品开发部整理。

风险提示：中证技术领先指数由中证公司与金鹰基金联合开发，图中的统计数据是根据过往历史数据计算而成，过往指数的增长并不预示其未来的表现。

(2) 锁定技术领先企业。精选 200 只具有核心技术竞争力的上市公司为投资标的，分享技术领先企业持续高成长潜力。

(3) 三年独享标的指数。标的指数由中证指数公司与金鹰基金联合研发，三年内未经金鹰基金许可，其他机构无权将该指数用于任何金融产品及其金融衍生产品。

七、销售机构：

中国银行、交通银行、中国建设银行、中国工商银行、招商银行、中信银行、民生银行、浦发银行、中国邮政储蓄银行、深圳发展银行、平安银行、宁波银行等银行。

广州证券、中信建投证券、国泰君安证券、银河证券、申银万国证券、海通证券、广发证券、国信证券、招商证券、长江证券、光大证券、华泰联合证券、安信证券、中投证券、平安证券、湘财证券、万联证券、东莞证券、东海证券、江南证券、西南证券、兴业证券、宏源证券、国盛证券、山西证券、东吴证券、财通证券、齐鲁证券、国联证券、爱建证券、中金公司、信达证券、财富证券、天相投顾、广发华福证券、财达证券、东方证券、中信证券、方正证券、国元证券等

重要提示：本报告中的信息均来源于已公开资料，本公司对这些信息的完整性和准确性不做任何保证和承诺。报告中的观点和预测仅代表我们的判断，本公司不承担因使用本报告而产生的法律责任，我们将根据实际情况的变化作出观点和预测的相应调整而不承担提示说明的责任。本报告并不适用于所有投资人，请谨慎使用。



证券公司。

金鹰基金管理公司直销中心、金鹰“e路通”网上交易平台。



主办：金鹰基金管理有限公司市场拓展部

地址：中国广州市沿江中路 298 号江湾商业中心 22 层

邮编：510100

传真：020-83282856

客服中心：4006-135-888，020-83936180

意见反馈：investor@gefund.com.cn

网址：www.gefund.com.cn