



金鹰基金管理有限公司
Golden Eagle Asset Management Co., Ltd

经营财富 永不止步

金鹰基金每周通讯

总第（359）期

2011年第18周
(5月3日至5月6日)

风险提示：市场有风险，投资须谨慎。

- 一、上周要闻导读
- 二、上周国内市场各板块走势
- 三、金投资·鹰视点----市场研判
- 四、金鹰旗下基金业绩表现
- 五、金鹰旗下基金业绩走势图
- 六、正在募集新产品介绍
- 七、基金经理手记
- 八、销售机构

一、上周要闻导读

（一）国内方面

1、5月3日，国家统计局公布，2010年全国城镇私营单位就业人员年平均工资为20759元，与2009年的18199元相比，增加了2560元，同比增长14.1%，增幅提高7.5个百分点。

2、5月4日，中国人民银行发布《2011年第一季度中国货币政策执行报告》表示，下一阶段，货币政策仍将保持必要的调控力度，综合运用好公开市场操作、存款准备金率、利率等多种价格和数量工具，配合常规性货币政策工具发挥合力，管理通胀预期。

3、5月4日，4月PMI为52.9，较上月回落0.5个百分点，此次的反季节下降表明制造业增速明显放缓，政策收缩对实体经济的影响逐渐显现。4月份中国非制造业商务活动PMI指数为62.5%，较上月上升2.3个百分点，连续第二个月出现回升。

重要提示：本报告中的信息均来源于已公开资料，本公司对这些信息的完整性和准确性不做任何保证和承诺。报告中的观点和预测仅代表我们的判断，本公司不承担因使用本报告而产生的法律责任，我们将根据实际情况的变化作出观点和预测的相应调整而不承担提示说明的责任。本报告并不适用于所有投资人，请谨慎使用。



4、5月5日，国务院最近正式批复《成渝经济区区域规划》。根据《规划》，成渝经济区发展的近期目标和远期目标是，到2015年，建成西部地区重要的经济中心；到2020年，成为我国综合实力最强的区域之一。

5、5月6日电，农业部相关负责人称，经过努力，“五一”节后蔬菜价格下滑幅度明显趋缓，个别地区产销矛盾明显缓解。

6、5月6日，中新网财经频道从国家发改委网站获悉，国家发展改革委责成上海市物价局对联合利华(中国)有限公司的行为依法开展检查，并约谈联合利华(中国)有限公司负责人，依法要求其在接受检查期间暂缓原定4月1日执行的调价计划。

7、5月8日，国家发改委、中消协日前联合发出通知，力推在全国范围内对商品实行明码实价。目前有关部门正酝酿将成都市成华区建设路商业街打造成明码实价示范一条街，该商业街将成为全省首个明码实价示范街。

8、从5月1日起，国家发改委颁布的《商品房销售明码标价规定》和市发改委发布的《商品房销售明码标价实施细则》正式施行。近日，国家发改委会同市发改委组成10个检查组，对北京市30多家房地产开发企业在售楼盘明码标价执行情况进行了调查和检查。昨天，国家发改委公布了检查结果，11家房地产公司的项目因执行不力被点名。

(二) 海外方面:

1、5月3日，印度储备银行发布最新货币政策文件，宣布把商业银行与央行拆借利率提高0.5个百分点，以遏制持续高涨的通货膨胀势头。

2、5月3日，欧盟统计局公布数据显示，欧元区3月份工业生产者价格指数环比上升0.7%，同比上升6.7%。其中，能源行业生产者价格指数环比上升1.9%，除能源行业以外的其他工业部门生产者价格指数上升0.2%。

3、5月3日，经合组织(OECD)发布公报称，该组织成员国3月整体消费者物价指数(CPI)环比上涨0.7%；同比上涨2.7%，明显高于2月的2.4%的涨幅，创下自2008年10月以来的月度最大涨幅。

4、5月5日，葡萄牙财政部长桑托斯在里斯本举行新闻发布会，正式宣布已与国际货币基金组织(IMF)、欧洲央行以及欧盟委员会达成救助方案。

5、5月5日，菲律宾央行宣布，上调该国基准利率25基点至4.50%。这是该行今年第二次加息。同日，马来西亚央行宣布上调基准利率25基点至3%，以预防食品和国际大宗商品价格走高导致国内通胀形势恶化。

重要提示：本报告中的信息均来源于已公开资料，本公司对这些信息的完整性和准确性不做任何保证和承诺。报告中的观点和预测仅代表我们的判断，本公司不承担因使用本报告而产生的法律责任，我们将根据实际情况的变化作出观点和预测的相应调整而不承担提示说明的责任。本报告并不适用于所有投资人，请谨慎使用。



6、5月6日，欧洲央行宣布维持基准利率在1.25%不变。与此同时，英国央行宣布将基准利率维持在0.5%不变，并且维持资产购买计划规模为2000亿英镑（约合3360亿美元）不变。

7、5月6日，欧洲多国财长晚在卢森堡开会，多名政府官员否认这次会议商讨希腊退出欧元区事宜。

8、5月6日，美国劳工部公布的数据显示，今年4月美国失业率升至9%，高于3月的8.8%，结束此前连续四个月失业率下降态势。美国就业形势依旧严峻。美国4月非农业部门就业岗位增加24.4万人，为2010年5月以来最高增幅。

二、上周国内市场各板块走势

1、主要指数：

指数代码	指数名称	最近一周表现及排名		最近一月表现及排名		最近一季表现及排名		年初至今表现及排名	
399102.SZ	创业板综合	0.67%	1	-7.77%	14	-10.27%	14	-19.19%	14
399101.SZ	中小板综	0.32%	3	-4.99%	5	-0.49%	12	-9.57%	12
399001.SZ	深证成份	-1.99%	10	-5.28%	7	0.63%	10	-3.14%	9
399004.SZ	深证100	-1.61%	8	-5.32%	8	1.50%	8	-3.10%	8
399107.SZ	深证A股	-0.43%	5	-5.34%	9	-0.17%	11	-7.44%	11
000016.SH	上证50	-3.60%	14	-6.34%	13	3.51%	2	3.05%	1
000010.SH	上证180	-2.60%	13	-6.04%	11	1.96%	6	1.21%	3
000001.SH	上证综合	-1.64%	9	-4.58%	1	2.32%	5	1.99%	2
000973.SH	中证技术领先	0.31%	4	-6.18%	12	-3.64%	13	-10.60%	13
000300.SH	沪深300	-2.23%	12	-5.73%	10	1.43%	9	-0.22%	7
399314.SZ	巨潮大盘	-2.19%	11	-5.12%	6	2.58%	4	1.06%	4
399315.SZ	巨潮中盘	-0.44%	6	-4.65%	2	1.54%	7	-3.80%	10
399316.SZ	巨潮小盘	0.66%	2	-4.78%	3	6.16%	1	0.83%	5
399311.SZ	巨潮1000	-1.26%	7	-4.95%	4	3.02%	3	-0.12%	6



2、行业指数：

指数代码	指数名称	最近一周表现及排名		最近一月表现及排名		最近三月表现及排名		年初至今表现及排名	
801190	金融服务	-3.40%	21	-6.08%	16	4.34%	10	2.91%	9
801180	房地产	-0.09%	14	-6.45%	18	7.41%	8	5.83%	5
801040	黑色金属	0.35%	11	-0.66%	6	14.03%	2	17.40%	1
801050	有色金属	-4.75%	22	-13.33%	23	0.49%	16	-8.73%	19
801120	食品饮料	2.53%	2	1.70%	2	3.52%	11	-2.03%	13
801130	纺织服装	1.26%	3	-3.11%	10	10.53%	3	5.15%	6
801160	公用事业	0.93%	7	3.17%	1	10.22%	4	7.55%	3
801060	建筑建材	-1.09%	18	-6.04%	15	1.50%	15	3.89%	7
801090	交运设备	-2.09%	20	-8.68%	20	-6.91%	23	-3.27%	15
801200	商业贸易	1.22%	4	0.52%	4	4.79%	9	-0.93%	12
801010	农林牧渔	-0.64%	15	-4.22%	13	-1.99%	19	-8.96%	20
801230	综合	0.05%	13	-3.21%	11	9.51%	5	6.24%	4
801030	化工	0.06%	12	-2.49%	9	8.06%	7	2.71%	10
801110	家用电器	1.13%	6	-0.35%	5	17.17%	1	11.92%	2
801170	交通运输	1.18%	5	-0.89%	7	1.91%	14	2.61%	11
801070	机械设备	-1.41%	19	-8.69%	21	-3.26%	22	-6.17%	17
801220	信息服务	0.50%	10	-3.56%	12	-3.15%	21	-10.05%	22
801150	医药生物	2.70%	1	1.27%	3	2.29%	13	-6.87%	18
801140	轻工制造	-0.80%	17	-2.41%	8	8.24%	6	3.19%	8
801210	餐饮旅游	-0.65%	16	-5.05%	14	2.36%	12	-3.23%	14
801020	采掘	-7.27%	23	-12.33%	22	0.20%	17	-5.69%	16
801100	信息设备	0.66%	9	-6.20%	17	-0.25%	18	-9.10%	21
801080	电子元器件	0.86%	8	-6.97%	19	-2.10%	20	-11.64%	23

数据来源：金鹰基金管理有限公司金融工程部。

三、金投资·鹰视点——市场研判

一周市场表现： 上周上证指数震荡下跌，沪指5月6日收报2863.89点，周跌幅为-1.64%。

市场研判： 上周欧央行和英央行同时决定维持利率不变，加上传言退出欧元区，导致美元大幅上涨，大宗商品暴跌，有利于缓解全球通胀压力；美国4月份非农就业表现较好，但美联储对货币紧缩依然谨慎。国内方面，发改委继续监控商品房和日用品、农产品定价，央行本周重启三年期央票，继续回收流动性。本周市场有可能反弹，但目前发达国家货币政策仍不明朗，国内货币政策偏紧，未来企业盈利会受到紧缩的影响，而目前物价房价调控的效果不算很强，我们预计A股将继续维持震荡走势。

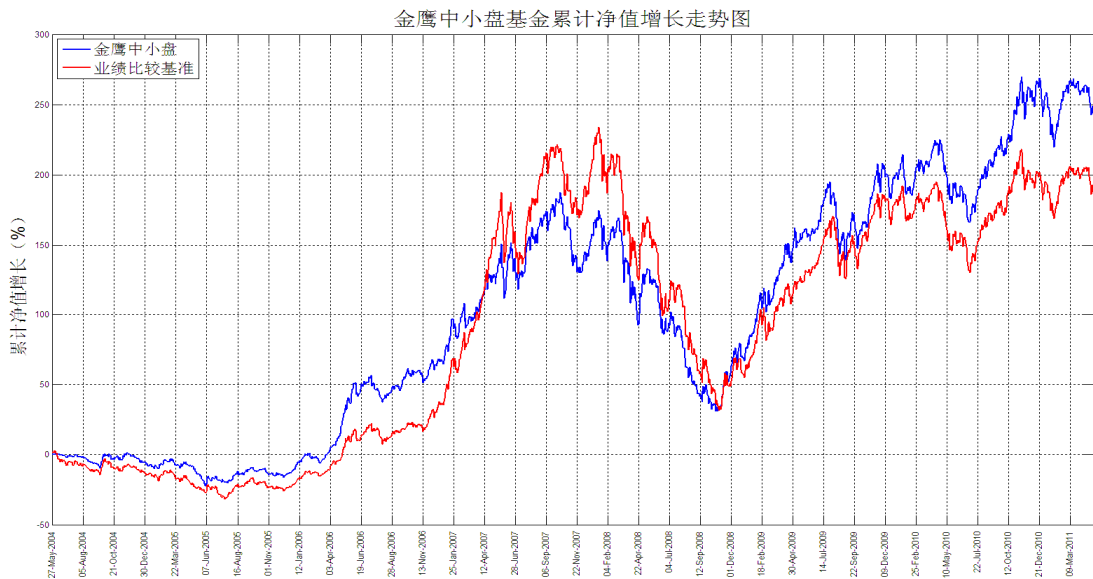
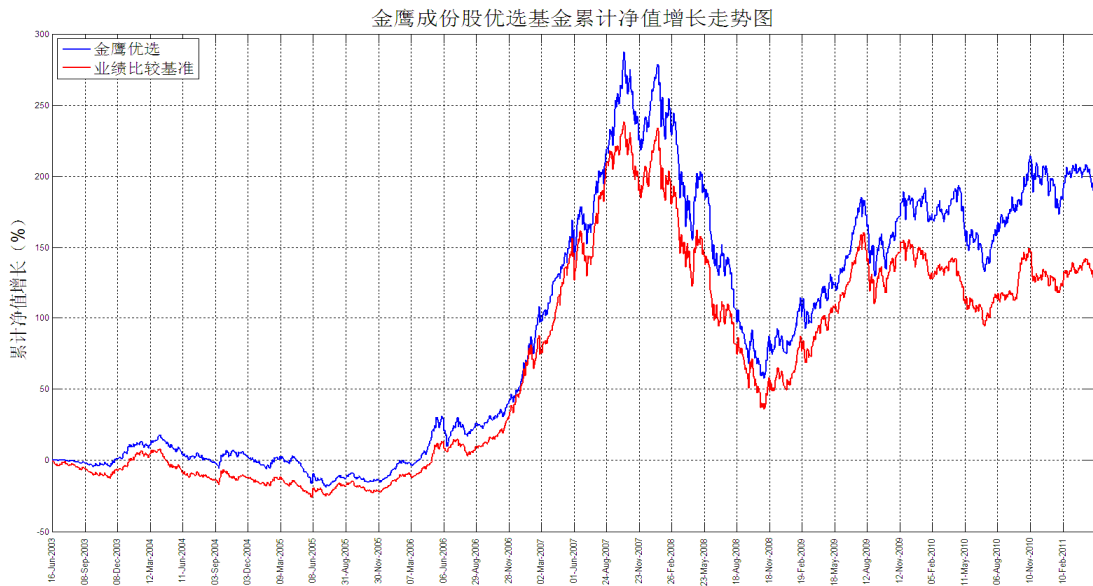


四、金鹰旗下基金业绩表现

日期	基金名称	基金代码	最新份额净值	累计净值	一周净值增长率 (%)	今年以来净值增长率 (%)
2011-5-6	金鹰成份优选混合	210001	0.7449	2.5088	-0.87	-1.60
2011-5-6	金鹰中小盘精选混合	162102	0.9858	2.5818	-0.79	-2.83
2011-5-6	金鹰红利价值混合	210002	1.0847	1.4727	-2.30	-9.54
2011-5-6	金鹰行业优势股票	210003	1.1096	1.1396	-1.10	-6.39
2011-5-6	金鹰稳健成长股票	210004	1.009	1.189	-0.20	-5.79
2011-5-6	金鹰主题优势	210005	0.942	0.942	-1.88	-6.08

数据来源：金鹰基金管理有限公司金融工程部。

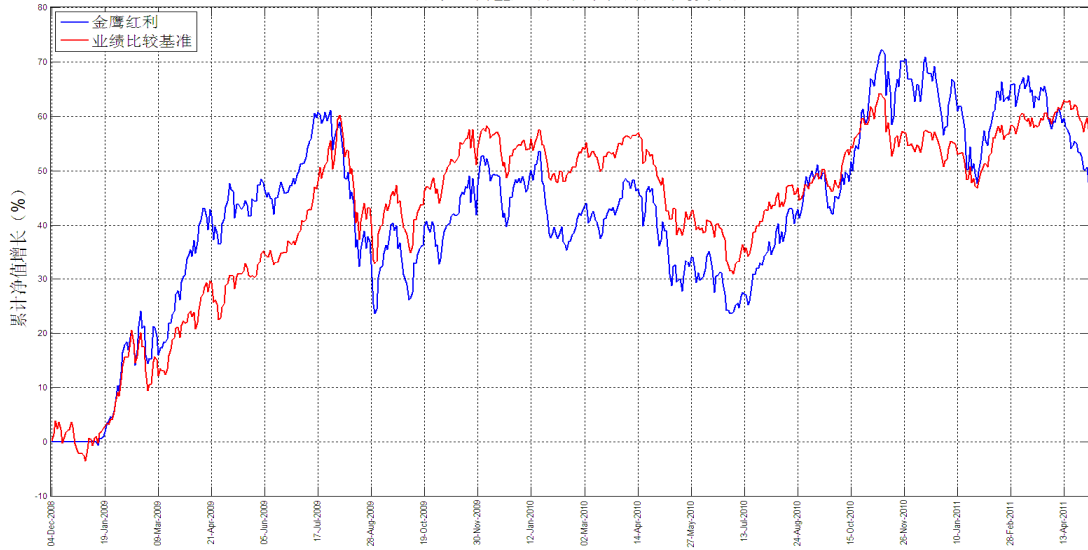
五、金鹰旗下基金业绩走势图



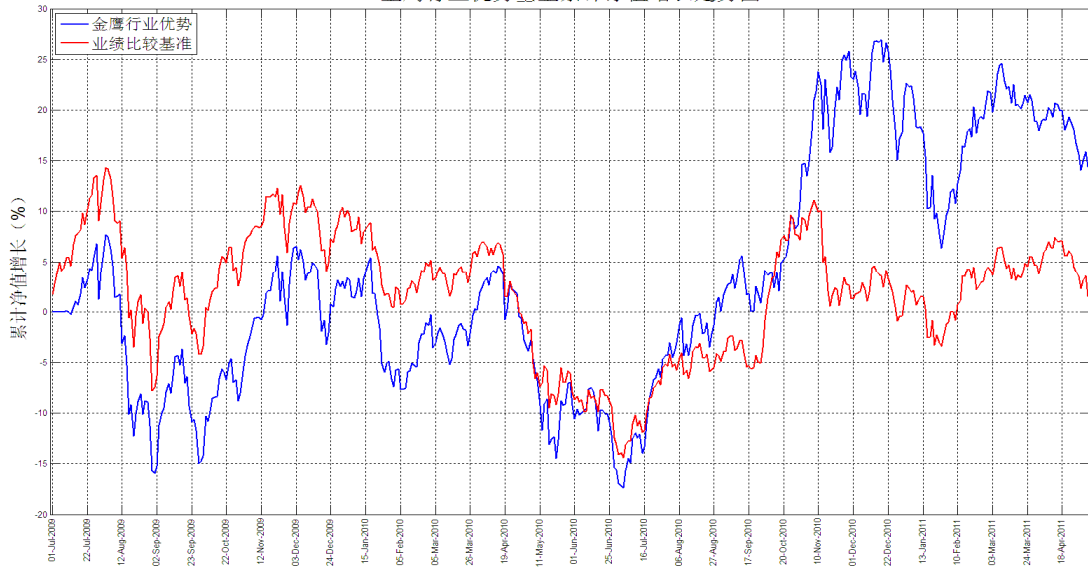
重要提示：本报告中的信息均来源于已公开资料，本公司对这些信息的完整性和准确性不做任何保证和承诺。报告中的观点和预测仅代表我们的判断，本公司不承担因使用本报告而产生的法律责任，我们将根据实际情况的变化作出观点和预测的相应调整而不承担提示说明的责任。本报告并不适用于所有投资人，请谨慎使用。



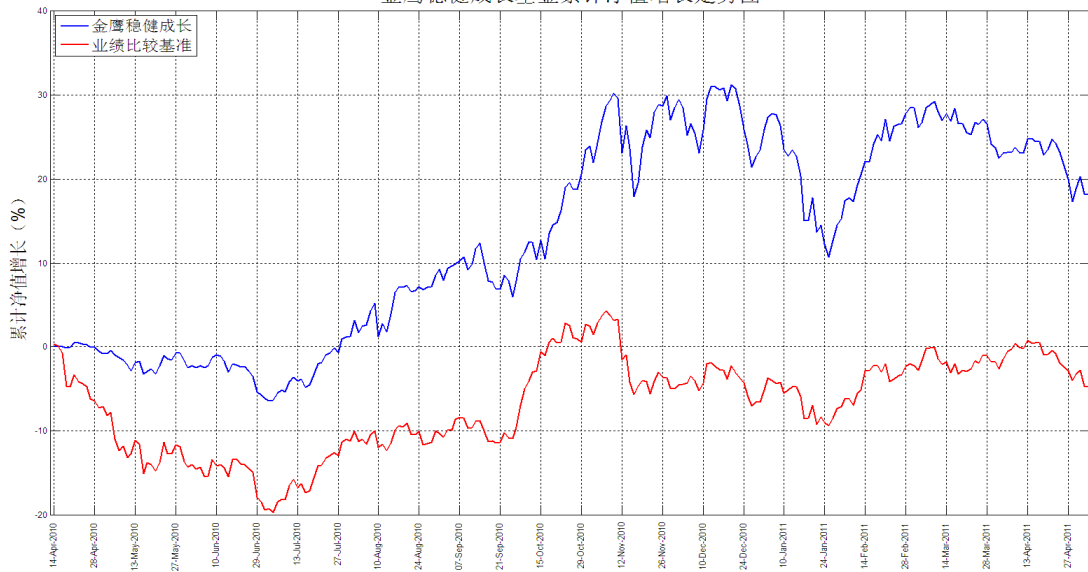
金鹰红利基金累计净值增长走势图



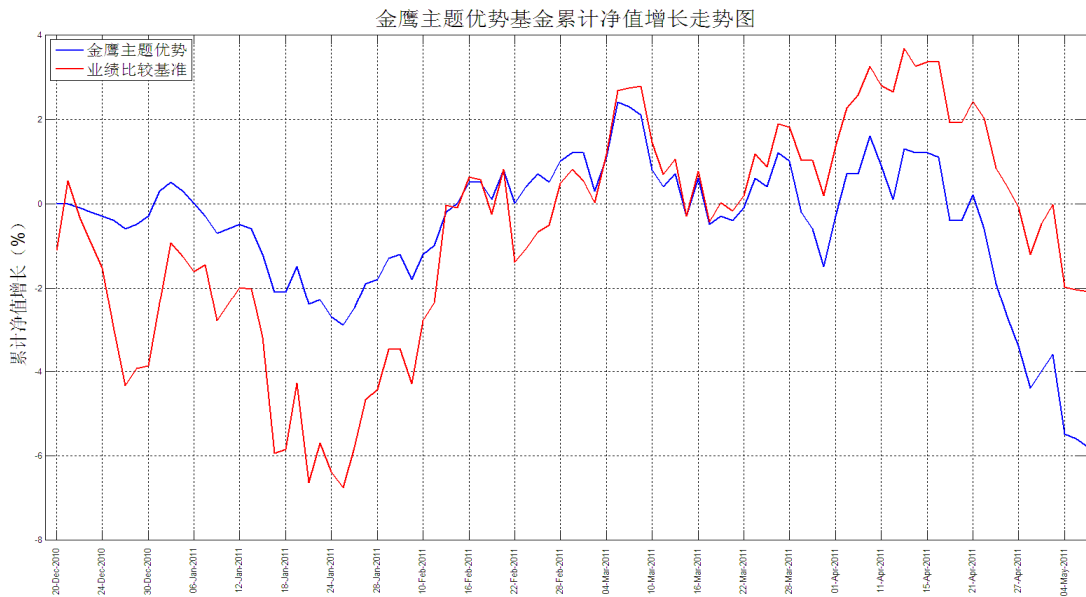
金鹰行业优势基金累计净值增长走势图



金鹰稳健成长基金累计净值增长走势图



重要提示: 本报告中的信息均来源于已公开资料, 本公司对这些信息的完整性和准确性不做任何保证和承诺。报告中的观点和预测仅代表我们的判断, 本公司不承担因使用本报告而产生的法律责任, 我们将根据实际情况的变化作出观点和预测的相应调整而不承担提示说明的责任。本报告并不适用于所有投资人, 请谨慎使用。



数据来源：金鹰基金管理有限公司金融工程部。

六、正在募集新产品介绍

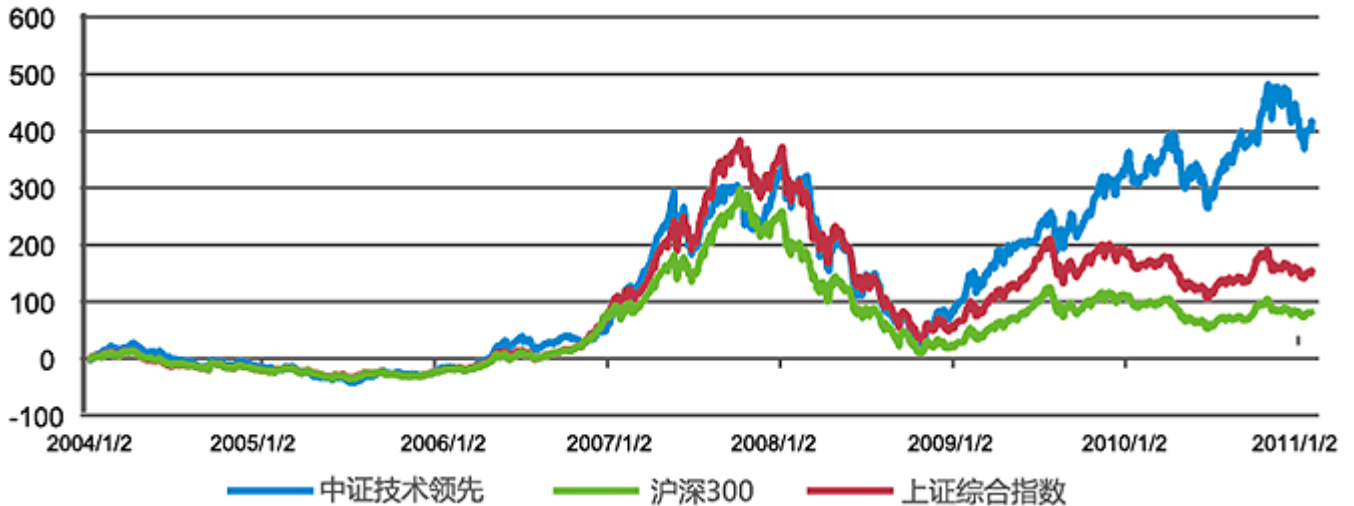
金鹰中证技术领先指数增强型证券投资基金(210007)2011年4月26日至5月27日公开发售,中国银行、工商银行、建设银行、深圳发展银行、平安银行、广州证券等各大银行、券商及“金鹰e路通”网上交易平台均可认购,具体代销机构以公司公告为准。

中证技术领先指数,由中证指数有限公司与金鹰基金管理有限公司联合编制。该指数的基日为2003年12月31日,基点1000点,指数代码SH000973(简称技术领先),并于2011年1月4日正式发布。该指数是由沪深市场中规模适度、流动性高、过去一年日均总市值排名前200的高新技术类公司组成,以综合反映沪深市场中一大批具有技术领先优势公司的整体表现。

产品特点:

(1) 标的指数业绩强劲。行情显示,中证技术领先指数大幅领先其它指数。例如,沪深300指数(代码000300)2005年1月4日开盘为994.76点,2011年4月20日收盘为3295.76点,期间增幅为231.31%;中证技术领先指数(代码000973)2005年1月4日开盘为873.61点,2011年4月20日收盘为5269.51点,期间增幅为503.19%。从2003年12月31日编制至2011年2月10日,中证技术领先指数累计增长率已经高达420%,与此同时,沪深300指数和上证综合指数的同期累计增长率仅有158%和86%,中证技术领先指数累计增长率大幅跑赢大盘指数。

(下图)



中证技术领先指数采用等权重方式进行计算，公式如下：

报告期指数=报告期样本股调整市值 / 基期×1000

其中，调整市值 = $\sum(\text{股价} \times \text{调整股本数} \times \text{等权重因子})$ ，调整股本数的计算方法同沪深 300，设置等权重因子以使单个样本股权重等于 0.5%。详见中证指数有限公司公布的计算方法。

资料来源：大智慧行情系统公开数据，由金鹰基金公司产品开发部整理。

风险提示：中证技术领先指数由中证公司与金鹰基金联合开发，图中的统计数据是根据过往历史数据计算而成，过往指数的增长并不预示其未来的表现。

(2) 锁定技术领先企业。精选 200 只具有核心技术竞争力的上市公司为投资标的，分享技术领先企业持续高成长潜力。

(3) 三年独享标的指数。标的指数由中证指数公司与金鹰基金联合研发，三年内未经金鹰基金许可，其他机构无权将该指数用于任何金融产品及其金融衍生产品。

七、基金经理随笔：

金鹰基金朱丹：投资“新技术” 应对市场震荡

2011 年 05 月 09 日 腾讯财经

4 月无疑是颇为动荡的一个月。上证综合指数在 4 月 18 日最高涨到 3067 点的年内新高后持续走低，截止 4 月 29 日，上证综合指数以 2912 点收盘，整个 4 月上证综合指数微跌 0.57%，但振幅却达到了 6.71%。正在发行的金鹰中证技术领先指数增强型基金拟任基金经理朱丹认为，震荡依然是二季度的主旋律。

在“猴市”中寻找潜在牛市

朱丹表示，目前市场普遍预期二季度是全年 GDP 的低点，CPI 的高点，紧缩政策很难有实质重要提示：本报告中的信息均来源于已公开资料，本公司对这些信息的完整性和准确性不做任何保证和承诺。报告中的观点和预测仅代表我们的判断，本公司不承担因使用本报告而产生的法律责任，我们将根据实际情况的变化作出观点和预测的相应调整而不承担提示说明的责任。本报告并不适用于所有投资人，请谨慎使用。



性的放松。在实际通胀数据没有正确印证投资人预期之前，市场的内在核心难有大幅向上的动力，二季度市场整体仍将继续震荡在市场风格方面。A股市场的结构性估值修复行情仍将持续一段时间，以创业板为代表的中小市值股票由于扩容较快，以及业绩不达预期，二季度估计仍难有明显转机。但若市场仍以金融、钢铁等估值修复的二八行情为主的话，市场将不会走出有持续性和有强度的走势，赚了指数亏了钱将是普遍现象。虽然整体二季度仍然处于上蹿下跳的“猴市”，但是如果结合目前的经济形势和中国经济政策这只“有形之手”的方向，把投资眼光放的更远一些。目前震荡市的行情正是为投资下一个牛市，提供了一个难得的良机。

新技术领航新财富

朱丹认为，就目前的市场而言，以新技术为代表的新兴产业无疑是整个中国经济的焦点。她表示，新技术作为经济增长的马达，往往在改变人们生活方式的同时创造新的财富。目前中国经济在经历了30年的“快速”发展之后，正在进入一个“精耕细作”的时代，而中国制造向中国创造的转变和十二五规划对战略新兴产业发展的支持，都将使得那些拥有技术领先的企业上演新一轮的财富故事会。据悉，目前金鹰基金正在发行了旗下第一只指数增强型基金——金鹰中证技术领先指数增强型基金，募集期截止5月27日，主要为投资者提供一个投资具有技术领先优势企业的新渠道。

备注：朱丹是金鹰中小盘精选混合型证券投资基金的基金经理。

同时是金鹰中证技术领先增强型证券投资基金的拟任基金经理。

声明：本手记的观点、分析及预测仅代表作者个人意见，不代表金鹰基金管理公司（以下简称“本公司”）立场，也不构成对阅读者的投资建议。本公司或本公司相关机构、雇员或代理人不对任何人使用此全部或部分内容的行为或由此而引致的任何损失承担任何责任。未经本公司事先书面许可，任何人不得将此报告或其任何部分以任何形式进行派发、复制、转载或发布，或对的专栏内容进行任何有悖原意的删节或修改。市场有风险，基金投资须谨慎。

八、销售机构：

中国银行、交通银行、中国建设银行、中国工商银行、招商银行、中信银行、民生银行、浦发银行、中国邮政储蓄银行、深圳发展银行、平安银行、宁波银行等银行。

广州证券、中信建投证券、国泰君安证券、银河证券、申银万国证券、海通证券、广发证券、国信证券、招商证券、长江证券、光大证券、华泰联合证券、安信证券、中投证券、平安证券、

重要提示：本报告中的信息均来源于已公开资料，本公司对这些信息的完整性和准确性不做任何保证和承诺。报告中的观点和预测仅代表我们的判断，本公司不承担因使用本报告而产生的法律责任，我们将根据实际情况的变化作出观点和预测的相应调整而不承担提示说明的责任。本报告并不适用于所有投资人，请谨慎使用。



湘财证券、万联证券、东莞证券、东海证券、江南证券、西南证券、兴业证券、宏源证券、国盛证券、山西证券、东吴证券、财通证券、齐鲁证券、国联证券、爱建证券、中金公司、信达证券、财富证券、天相投顾、广发华福证券、财达证券、东方证券、中信证券、方正证券、国元证券等证券公司。

金鹰基金管理公司直销中心、金鹰“e路通”网上交易平台。



主办：金鹰基金管理有限公司市场拓展部

地址：中国广州市沿江中路 298 号江湾商业中心 22 层

邮编：510100

传真：020-83282856

客服中心：4006-135-888，020-83936180

意见反馈：investor@gefund.com.cn

网址：www.gefund.com.cn