



金鹰基金管理有限公司  
Golden Eagle Asset Management Co., Ltd

经营财富 永不止步

# 金鹰基金每周通讯

总第（358）期

2011年第17周

（4月25日至4月29日）

风险提示：市场有风险，投资须谨慎。

- 一、上周要闻导读
- 二、上周国内市场各板块走势
- 三、金投资·鹰视点---市场研判
- 四、金鹰旗下基金业绩表现
- 五、金鹰旗下基金业绩走势图
- 六、正在募集新产品介绍
- 七、基金经理随笔
- 八、销售机构

## 一、上周要闻导读

### （一）国内方面

1、4月27日，国家统计局发布报告，一季度全国规模以上工业企业实现利润10659亿元，同比增长32%。

2、4月28日，中国央行发表公告称，第一季度人民币购房贷款和房地产开发贷款余额双双增长，但增速较去年年底放缓。央行称，第一季度购房贷款余额较上年同期增长23.2%，较去年底的增速回落6.3个百分点。

3、4月29日，中国外汇交易中心的数据显示，人民币对美元汇率中间价首度突破6.50大关，至6.4990。其中，2月升值0.21%，3月升值0.29%，4月已经升值0.82%，今年以来升值1.9%。

4、4月28日，国家发改委发布了《有序用电管理办法》，要求各地电力运行主管部门应组

重要提示：本报告中的信息均来源于已公开资料，本公司对这些信息的完整性和准确性不做任何保证和承诺。报告中的观点和预测仅代表我们的判断，本公司不承担因使用本报告而产生的法律责任，我们将根据实际情况的变化作出观点和预测的相应调整而不承担提示说明的责任。本报告并不适用于所有投资人，请谨慎使用。



织指导电网企业，根据调控指标编制本地区年度有序用电方案，及时向社会发布预警信息。

5、4月29日，2010年第六次全国人口普查主要数据公报（第2号）发布。数据显示，第六次人口普查登记的全国总人口为13.4亿人。与2000年第五次人口普查相比，十年增加7390万人，年均增长0.57%，比1990年到2000年的平均增长率下降0.5个百分点，我国人口增长处于低生育水平阶段。

6、4月29日，财政部、商务部联合下发通知，正式确定天津、石家庄、哈尔滨、合肥、南昌、济南、海口、兰州、银川、乌鲁木齐等10个城市为第二批肉类蔬菜流通追溯体系建设试点城市，并拨付中央财政支持资金。

7、4月29日，继今年4月上旬国内航线燃油附加费集体上调后，多家国内外航空公司通知将于5月1日起上调国际航线燃油附加费。

8、4月30日，根据国家发改委的有关规定，从5月1日开始一二手房销售单位必须在醒目位置为每套房明码标价，以打击价格欺诈现象。

9、5月1日，2011年4月份官方中国制造业采购经理指数(PMI)为52.9%，环比回落0.5个百分点；4月份汇丰中国制造业采购经理人指数(PMI)为51.8，与3月份持平，显示中国制造业增长势头平稳

## （二）海外方面：

1、4月25日，越南统计署公布数据称，越南4月份消费者价格指数(CPI)环比增长3.32%、同比增长17.51%，同比增幅高于3月份的13.89%，同时创下自2008年12月份以来的最大增幅。

2、4月27日，国际知名信用评级机构标准普尔公司宣布，维持日本长期主权信用评级“AA-”，但下调其评级前景，由“稳定”降至“负面”。

3、4月27日，美国联邦储备委员会主席伯南克在联邦公开市场委员会会后的首次新闻发布会上明确表示，美国第二轮量化宽松(QE2)计划将在6月如期结束。

4、4月27日，德国联邦统计局公布的初步统计结果显示，受能源价格大幅上涨影响，今年4月德国通货膨胀率继续攀高至2.4%，为2008年10月以来最高水平。

5、4月27日，英国国家统计局公布的初步统计数据，今年第一季度英国经济比前一季度增长0.5%。这一增幅略好于此前一些经济分析人士的预计，但低于英国政府预测的0.8%。

6、4月28日，美国商务部28日公布的数据显示，今年第一季度美国国内生产总值(GDP)首次预估值按年率计算实际增长1.8%。

7、4月28日，日本中央银行日本银行发表《经济物价形势展望报告》称，3月11日发生的

重要提示：本报告中的信息均来源于已公开资料，本公司对这些信息的完整性和准确性不做任何保证和承诺。报告中的观点和预测仅代表我们的判断，本公司不承担因使用本报告而产生的法律责任，我们将根据实际情况的变化作出观点和预测的相应调整而不承担提示说明的责任。本报告并不适用于所有投资人，请谨慎使用。



东日本大地震将给经济带来很大下行压力，受此影响，日本央行将 2011 财年实际经济增长率从今年 1 月预测的 1.6% 下调为 0.6%，同时将 2012 财年实际经济增长率从 2% 上调为 2.9%。

8、4 月 29 日，美国商务部公布的数据显示，今年 3 月份美国个人消费开支比前一个月增长 0.6%，个人收入微增 0.5%，表明美国经济出现缓慢复苏态势。

9、5 月 2 日，美国供应管理学会公布的数据显示，4 月份美国制造业增速略有放缓，从 3 月份的 61.2 滑落至 60.4，成本上升依然是问题之一。

10、5 月 2 日，美国商务部公布，经季节性因素调整后，3 月份建筑支出较上月增长 1.4%，折合成年率为 7,689 亿美元。

## 二、上周国内市场各板块走势

### 1、主要指数：

指数代码	指数名称	最近一周表现及排名		最近一月表现及排名		最近一季表现及排名		年初至今表现及排名	
399102.SZ	创业板综合	-8.72%	13	-10.53%	13	-9.99%	13	-19.73%	13
399101.SZ	中小板综	-5.97%	11	-6.85%	12	0.43%	12	-9.86%	12
399001.SZ	深证成份指数	-3.11%	4	-2.88%	6	3.52%	10	-1.17%	8
399004.SZ	深证100指数	-3.81%	7	-3.65%	8	4.11%	8	-1.51%	9
399107.SZ	深证A股指数	-5.83%	10	-5.90%	10	1.33%	11	-7.05%	11
000016.SH	上证50指数	-1.76%	1	0.78%	1	8.67%	1	6.90%	1
000010.SH	上证180指数	-2.95%	3	-1.35%	3	6.12%	4	3.91%	2
000001.SH	上证综合指数	-3.29%	6	-1.57%	4	5.77%	6	3.68%	3
000300.SH	沪深300	-3.25%	5	-2.00%	5	5.14%	7	2.06%	5
399314.SZ	巨潮大盘	-2.84%	2	-1.08%	2	6.16%	3	3.33%	4
399315.SZ	巨潮中盘	-5.68%	9	-5.00%	9	3.57%	9	-3.38%	10
399316.SZ	巨潮小盘	-6.65%	12	-6.09%	11	7.59%	2	0.16%	7
399311.SZ	巨潮1000	-4.23%	8	-2.96%	7	5.84%	5	1.16%	6



## 2、行业指数：

指数代码	指数名称	最近一周表现及排名		最近一月表现及排名		最近三月表现及排名		年初至今表现及排名	
801190	金融服务	-1.42%	2	1.14%	2	8.99%	10	6.52%	4
801180	房地产	-5.20%	9	-5.50%	19	8.09%	11	5.92%	6
801040	黑色金属	-8.23%	22	0.19%	3	15.26%	2	17.00%	1
801050	有色金属	-6.81%	19	-5.27%	17	10.11%	9	-4.18%	16
801120	食品饮料	-1.00%	1	-1.49%	5	2.63%	15	-4.45%	17
801130	纺织服装	-6.39%	16	-5.09%	16	10.61%	6	3.84%	9
801160	公用事业	-2.59%	3	1.52%	1	11.40%	4	6.56%	3
801060	建筑建材	-5.12%	8	-5.38%	18	4.18%	14	5.04%	7
801090	交运设备	-5.95%	13	-8.96%	22	-3.58%	23	-1.21%	13
801200	商业贸易	-3.56%	5	-1.25%	4	4.96%	12	-2.13%	14
801010	农林牧渔	-6.84%	20	-4.97%	14	0.65%	17	-8.37%	19
801230	综合	-6.23%	15	-3.80%	12	11.65%	3	6.18%	5
801030	化工	-6.59%	17	-3.77%	11	10.16%	8	2.65%	10
801110	家用电器	-4.22%	6	-4.03%	13	16.47%	1	10.67%	2
801170	交通运输	-4.44%	7	-1.99%	6	1.17%	16	1.41%	12
801070	机械设备	-6.80%	18	-8.21%	21	-0.72%	20	-4.83%	18
801220	信息服务	-5.89%	10	-5.04%	15	-2.74%	22	-10.50%	22
801150	医药生物	-5.91%	11	-2.65%	9	0.58%	18	-9.32%	20
801140	轻工制造	-5.92%	12	-2.04%	7	10.28%	7	4.03%	8
801210	餐饮旅游	-9.03%	23	-3.42%	10	4.24%	13	-2.60%	15
801020	采掘	-3.18%	4	-2.34%	8	11.07%	5	1.70%	11
801100	信息设备	-6.14%	14	-7.93%	20	0.45%	19	-9.70%	21
801080	件	-7.61%	21	-9.67%	23	-1.72%	21	-12.40%	23

数据来源：金鹰基金管理有限公司金融工程部。

## 三、金投资·鹰视点——市场研判

**一周市场表现：** 上周上证指数震荡下跌，沪指4月29日收报2911.51点，周跌幅为3.29%。

**市场研判：** 美国数据好坏参半，就业市场近期表现较差，货币政策维持宽松；欧洲和新兴市场通胀问题越发突出，非美经济体积极抗通胀。国内方面，市场对紧缩担忧增加，但目前物价和房价的调控效果不大，资金市场也没有发现紧张情况，未来确实存在政策加力的可能性。上周市场对于紧缩的担忧以及中小板创业板公司业绩低于预期，造成了下跌。在物价和房价压力没有缓解之前，我们预计A股将继续维持震荡走势，而风格仍然偏向周期股。



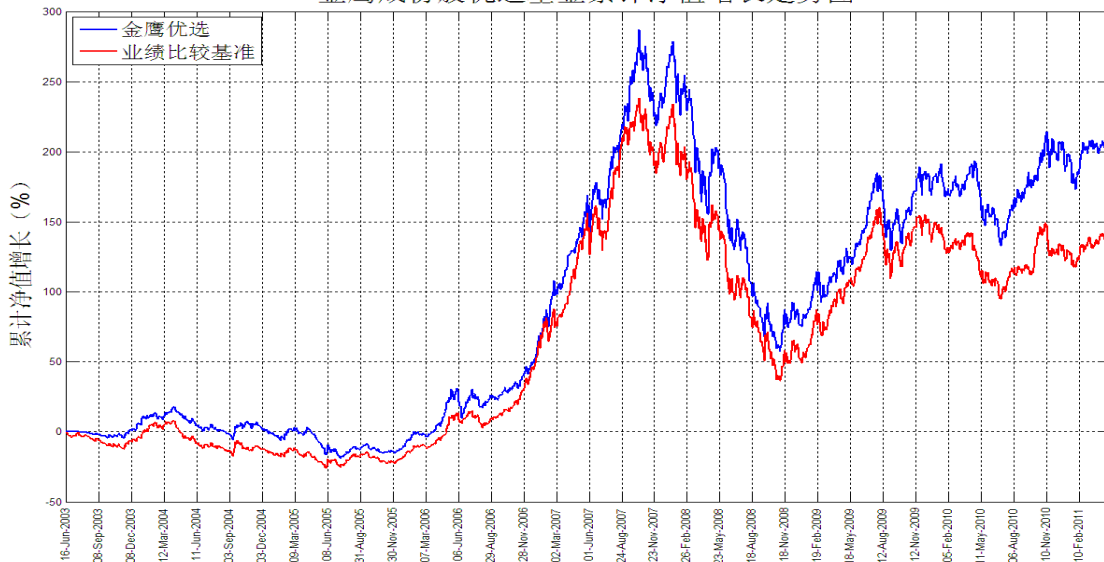
## 四、金鹰旗下基金业绩表现

日期	基金名称	基金代码	最新份额净值	累计净值	一周净值增长率 (%)	今年以来净值增长率 (%)
2011-4-29	金鹰成份优选混合	210001	0.7514	2.5188	-3.36	-0.74
2011-4-29	金鹰中小盘精选混合	162102	0.9936	2.5896	-3.92	-2.06
2011-4-29	金鹰红利价值混合	210002	1.1102	1.4982	-3.09	-7.41
2011-4-29	金鹰行业优势股票	210003	1.1219	1.1519	-3.08	-5.35
2011-4-29	金鹰稳健成长股票	210004	1.011	1.191	-4.35	-5.60
2011-4-29	金鹰主题优势	210005	0.96	0.96	-3.42	-4.29

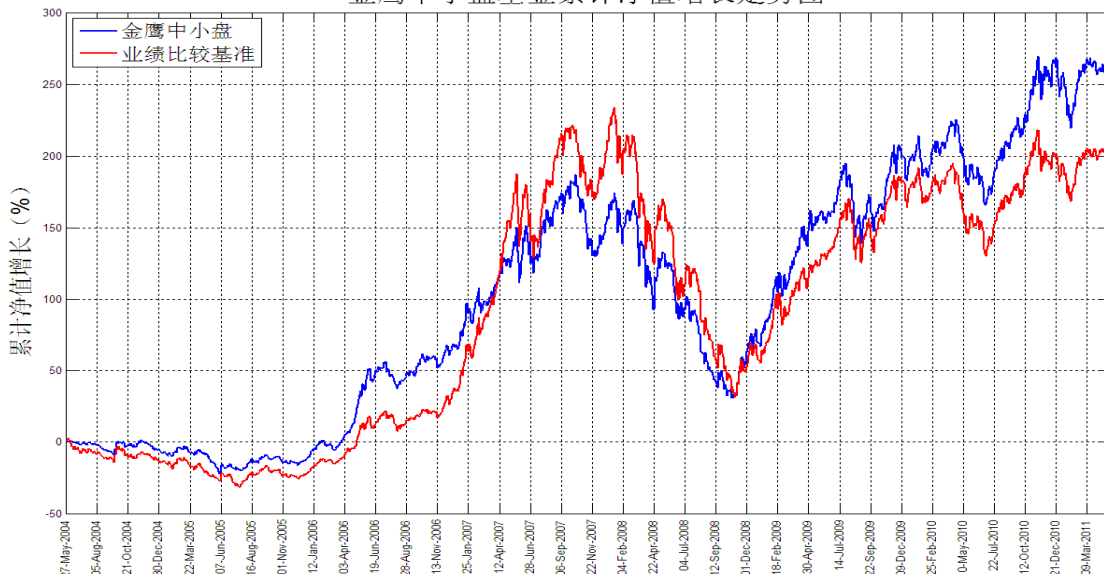
数据来源：金鹰基金管理有限公司金融工程部。

## 五、金鹰旗下基金业绩走势图

金鹰成份股优选基金累计净值增长走势图



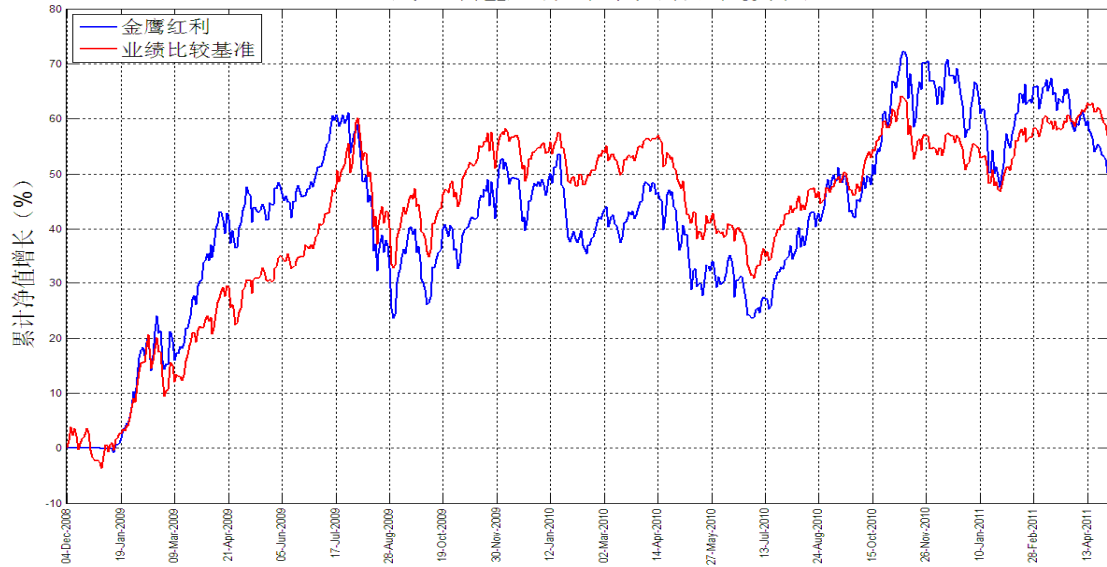
金鹰中小盘基金累计净值增长走势图



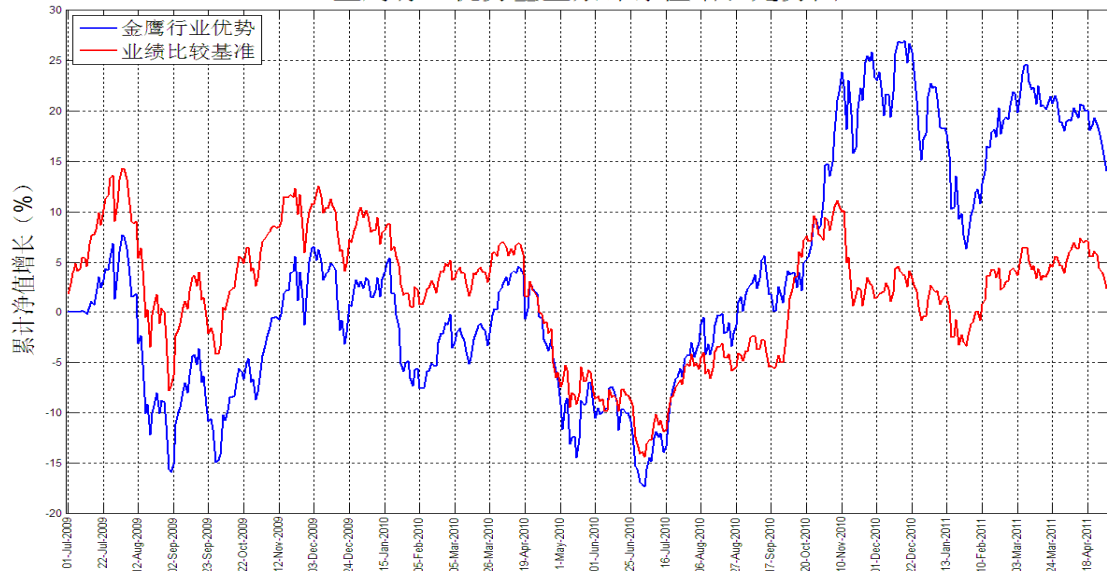
重要提示：本报告中的信息均来源于已公开资料，本公司对这些信息的完整性和准确性不做任何保证和承诺。报告中的观点和预测仅代表我们的判断，本公司不承担因使用本报告而产生的法律责任，我们将根据实际情况的变化作出观点和预测的相应调整而不承担提示说明的责任。本报告并不适用于所有投资人，请谨慎使用。



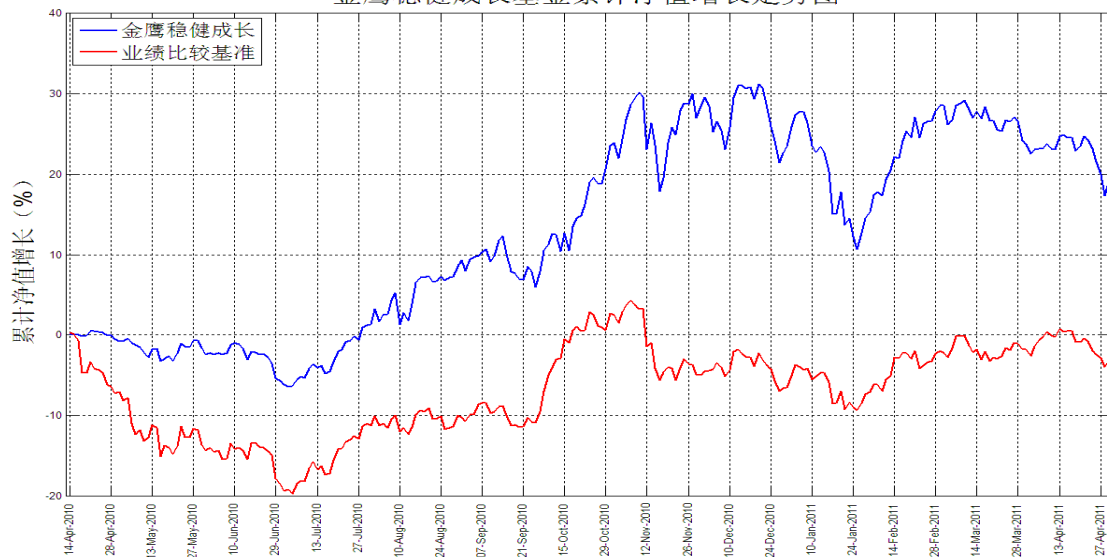
金鹰红利基金累计净值增长走势图



金鹰行业优势基金累计净值增长走势图



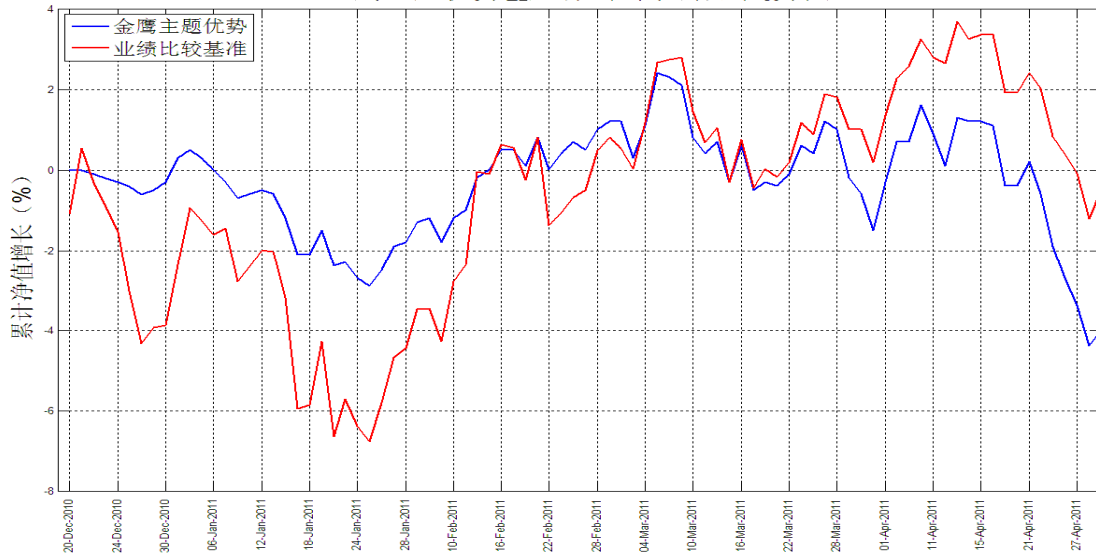
金鹰稳健成长基金累计净值增长走势图



重要提示: 本报告中的信息均来源于已公开资料, 本公司对这些信息的完整性和准确性不做任何保证和承诺。报告中的观点和预测仅代表我们的判断, 本公司不承担因使用本报告而产生的法律责任, 我们将根据实际的情况的变化作出观点和预测的相应调整而不承担提示说明的责任。本报告并不适用于所有投资人, 请谨慎使用。



金鹰主题优势基金累计净值增长走势图



数据来源：金鹰基金管理有限公司金融工程部。

## 六、正在募集新产品介绍

1、**金鹰保本混合型证券投资基金(210006)** 2011年4月13日至5月13日公开发售，工商银行、中国银行、中信银行、民生银行、深圳发展银行、平安银行、广州证券等各大银行、券商及“金鹰e路通”网上交易平台均可认购，具体代销机构以公司公告为准。

### 产品特点：

(1) **锁定基金风险，保证本金安全。** 本基金中长期平均风险较低，平均预期收益稳健。通过运用改进的固定比例组合保险策略（CPPI），锁定收益和风险，确保基金资产安全。若投资者认购并持有满三年，亏损由金鹰基金管理公司承担，盈利归投资者所有。

(2) **灵活配置资产，牛市熊市均可作为。** 本基金的债券等资产占 60-100%，股票等资产占 0-40%，通过把握市场不同阶段的变化趋势，动态调整资产配置比例，在保证到期保本资产安全的基础上积极谋求增值回报。

(3) **在债券及股票投资方面经验丰富。** 本基金拟任经理邱新红先生具有丰富固定收益投资经验和宏观分析能力；同时，金鹰投研团队在主题投资、积极投资及选股择时方面，多年业绩表现亮点突出。

2、**金鹰中证技术领先指数增强型证券投资基金(210007)** 2011年4月26日至5月27日公开发售，中国银行、工商银行、建设银行、深圳发展银行、平安银行、广州证券等各大银行、券商及“金鹰e路通”网上交易平台均可认购，具体代销机构以公司公告为准。

中证技术领先指数，由中证指数有限公司与金鹰基金管理有限公司联合编制。该指数的基日重要提示：本报告中的信息均来源于已公开资料，本公司对这些信息的完整性和准确性不做任何保证和承诺。报告中的观点和预测仅代表我们的判断，本公司不承担因使用本报告而产生的法律责任，我们将根据实际情况的变化作出观点和预测的相应调整而不承担提示说明的责任。本报告并不适用于所有投资人，请谨慎使用。

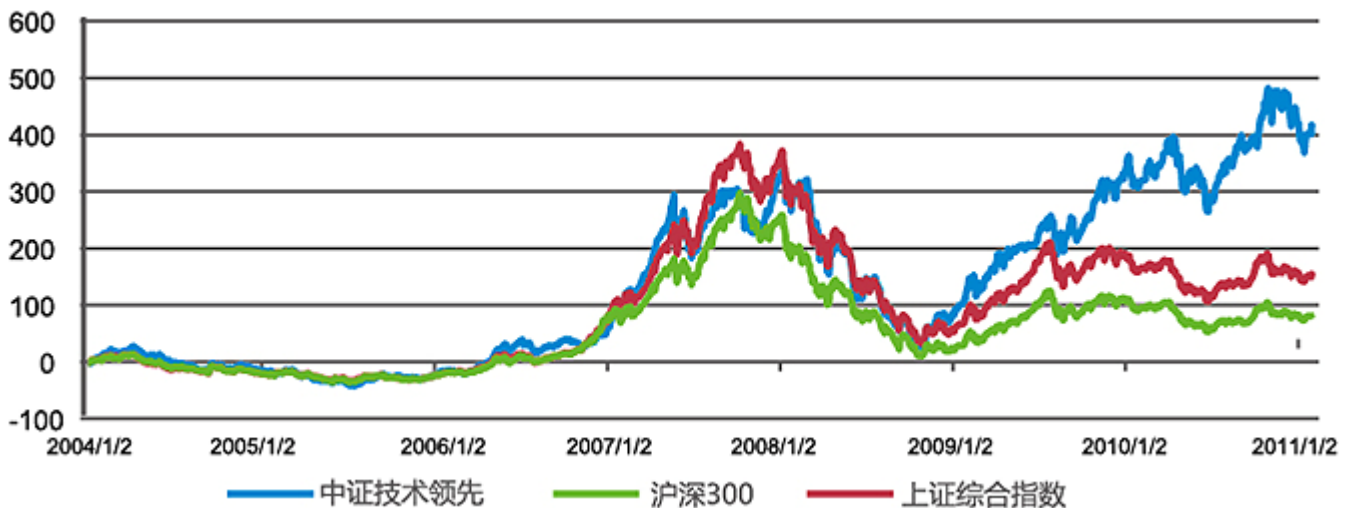


为 2003 年 12 月 31 日，基点 1000 点，指数代码 SH000973（简称技术领先），并于 2011 年 1 月 4 日正式发布。该指数是由沪深市场中规模适度、流动性高、过去一年日均总市值排名前 200 的高新技术类公司组成，以综合反映沪深市场中一大批具有技术领先优势公司的整体表现。

### 产品特点：

**(1) 标的指数往绩强劲。**行情显示，中证技术领先指数大幅领先其它指数。例如，沪深 300 指数（代码 000300）2005 年 1 月 4 日开盘为 994.76 点，2011 年 4 月 20 日收盘为 3295.76 点，期间增幅为 231.31%；中证技术领先指数（代码 000973）2005 年 1 月 4 日开盘为 873.61 点，2011 年 4 月 20 日收盘为 5269.51 点，期间增幅为 503.19%。从 2003 年 12 月 31 日编制至 2011 年 2 月 10 日，中证技术领先指数累计增长率已经高达 420%，与此同时，沪深 300 指数和上证综合指数的同期累计增长率仅有 158%和 86%，中证技术领先指数累计增长率大幅跑赢大盘指数。

（下图）



中证技术领先指数采用等权重方式进行计算，公式如下：

报告期指数=报告期样本股调整市值 / 基期×1000

其中，调整市值 =  $\sum(\text{股价} \times \text{调整股本数} \times \text{等权重因子})$ ，调整股本数的计算方法同沪深 300，设置等权重因子以使单个样本股权重等于 0.5%。详见中证指数有限公司公布的计算方法。

资料来源：大智慧行情系统公开数据，由金鹰基金公司产品开发部整理。

风险提示：中证技术领先指数由中证公司与金鹰基金联合开发，图中的统计数据是根据过往历史数据计算而成，过往指数的增长并不预示其未来的表现。

**(2) 锁定技术领先企业。**精选 200 只具有核心技术竞争力的上市公司为投资标的，分享技术领先企业持续高成长潜力。



(3) 三年独享标的指数。标的指数由中证指数公司与金鹰基金联合研发，三年内未经金鹰基金许可，其他机构无权将该指数用于任何金融产品及其金融衍生产品。

## 七、基金经理随笔：

金鹰基金朱丹：二季度依然是荡然市

2011年05月02日 中证网

刚刚结束的4月无疑是颇为动荡的一个月。上证综合指数在4月18日最高涨到3067点的年内新高之后持续走低，截至4月29日，上证综合指数以2912点收盘，整个4月上证综合指数微跌0.57%，但振幅却达到了6.71%。面对阴晴不定的市场，红五月是否能够如期而至？金鹰中证技术领先指数增强型基金拟任基金经理朱丹认为，震荡市将依然是二季度的主旋律。

朱丹分析，目前市场普遍预期二季度是全年GDP的低点，CPI的高点，紧缩政策很难有实质性的放松。在实际通胀数据没有正确印证投资人预期之前，市场的内在核心难有大幅向上的动力。因此，A股市场的结构性估值修复行情仍将持续一段时间，以创业板为代表的中小市值股票由于扩容较快，以及业绩不达预期，二季度估计仍难有明显转机。但如果市场仍以金融、钢铁等估值修复的二八行情为主的话，市场将不会走出有持续性和有强度的走势，赚了指数亏了钱将是普遍现象。

对于如何不被短期的市场波动所影响，真正使理财变成一件轻松愉快而不是心力憔悴的事，作为刚刚获得三年混合持续优胜金牛基金奖的金鹰中小盘基金经理朱丹认为，只有选择那些代表了中国经济发展方向的企业，并且对自己的投资充满信心，才能在股市的风雨中依然保持一颗平常心，并最终收获自己的“彩虹”。而在目前的市场，以新技术为代表的新兴产业无疑是整个中国经济的焦点。

对于即将掌管的金鹰中证技术领先指数基金，朱丹表示，作为国内第一只投资于具有技术领先企业的指数，中证技术领先指数在选股上独具匠心。首先，不同于上证综合指数和沪深300指数按照企业的规模挑选股票，中证技术领先指数将选股标准直接定义为“产品在国内市场具有较高的技术含量，拥有一定技术壁垒；具技术优势的产品收入占全部收入的比重较高和有着较高的科技研发投入的企业。”这样的选股标注，几乎就是将企业的“盈利能力”作为选股的唯一标准，使得该指数具有非常好的成长性。

备注：朱丹是金鹰中小盘精选混合型证券投资基金的基金经理。

同时是金鹰中证技术领先增强型证券投资基金的拟任基金经理。



声明：本手记的观点、分析及预测仅代表作者个人意见，不代表金鹰基金管理公司（以下简称“本公司”）立场，也不构成对阅读者的投资建议。本公司或本公司相关机构、雇员或代理人不对任何人使用此全部或部分内容的行为或由此而引致的任何损失承担任何责任。未经本公司事先书面许可，任何人不得将此报告或其任何部分以任何形式进行派发、复制、转载或发布，或对专栏内容进行任何有悖原意的删节或修改。市场有风险，基金投资须谨慎。

## 八、销售机构：

中国银行、交通银行、中国建设银行、中国工商银行、招商银行、中信银行、民生银行、浦发银行、中国邮政储蓄银行、深圳发展银行、平安银行、宁波银行等银行。

广州证券、中信建投证券、国泰君安证券、银河证券、申银万国证券、海通证券、广发证券、国信证券、招商证券、长江证券、光大证券、华泰联合证券、安信证券、中投证券、平安证券、湘财证券、万联证券、东莞证券、东海证券、江南证券、西南证券、兴业证券、宏源证券、国盛证券、山西证券、东吴证券、财通证券、齐鲁证券、国联证券、爱建证券、中金公司、信达证券、财富证券、天相投顾、广发华福证券、财达证券、东方证券、中信证券、方正证券、国元证券等证券公司。

金鹰基金管理公司直销中心、金鹰“e路通”网上交易平台。



主办：金鹰基金管理有限公司市场拓展部

地址：中国广州市沿江中路 298 号江湾商业中心 22 层

邮编：510100

传真：020-83282856

客服中心：4006-135-888，020-83936180

意见反馈：[investor@gefund.com.cn](mailto:investor@gefund.com.cn)

网址：[www.gefund.com.cn](http://www.gefund.com.cn)