



金鹰基金管理有限公司
Golden Eagle Asset Management Co., Ltd

经营财富 永不止步

金鹰基金每周通讯

总第（357）期

2011年第16周

（4月18日至4月22日）

风险提示：市场有风险，投资须谨慎。

- 一、上周要闻导读
- 二、上周国内市场各板块走势
- 三、金投资·鹰视点---市场研判
- 四、金鹰旗下基金业绩表现
- 五、金鹰旗下基金业绩走势图
- 六、银河证券基金业绩评价周报（金鹰旗下基金）
- 七、正在募集新产品介绍
- 八、销售机构

一、上周要闻导读

（一）国内方面

1、4月18日，央行行长周小川在清华大学金融高端讲坛上坦言，外汇储备已经超过了我国需要的合理水平，外汇积累过多，导致市场流动性过多，也增加了央行对冲工作的压力。

2、4月19日，商务部发布数据，今年前3个月，全国实际使用外资金额303.4亿美元，同比增长29.4%，3月份实际使用外资125.2亿美元，同比增长32.9%。

3、4月19日，中国人民银行对外公布了央行副行长胡晓炼日前在2011年经贸形势报告会上的讲话。胡晓炼认为，稳定物价总水平是当前我国宏观调控的首要任务，下阶段人民银行将继续实施好稳健的货币政策，加强流动性管理。

4、4月20日，全国人大常委会将对新的个税调整方案进行初次审议。新的个税调整方案规

重要提示：本报告中的信息均来源于已公开资料，本公司对这些信息的完整性和准确性不做任何保证和承诺。报告中的观点和预测仅代表我们的判断，本公司不承担因使用本报告而产生的法律责任，我们将根据实际情况的变化作出观点和预测的相应调整而不承担提示说明的责任。本报告并不适用于所有投资人，请谨慎使用。



定，工薪所得费用扣除额（即个税起征点）从现行的每月 2000 元调整到 3000 元。

5、4 月 20 日，在中国国际经济交流中心举办的“经济每月谈”上，国家发改委价格司副司长周望军表示，今年物价上涨的压力比较大，因素比较复杂。

6、4 月 20 日，世人期待已久的海南“离岛免税”政策于实行，自此国内游客就可与境外游客一样，在三亚免税店内享受免税价格，可实现 15%-35%的优惠额度。目前确定的免税限购额度为 5000 元，每人每年可享受两次免税。

7、4 月 21 日，国家统计局中国经济景气监测中心发布的报告显示，一季度中国消费者信心指数为 108，比上季度上升 8 点。

8、4 月 22 日，2011 年一季度，中央企业累计实现营业收入 44496.8 亿元，同比增长 25.7%；应交税费总额 4217.1 亿元，同比增长 26.6%；累计实现净利润 2085.8 亿元，同比增长 22.4%，其中：归属于母公司所有者的净利润 1385.4 亿元，同比增长 27.6%。

9、4 月 23 日，国家能源局发布一季度能源经济形势及走势分析。国家能源局综合司副司长王思强介绍，今年一季度全国能源形势延续了去年以来持续向好的发展态势，能源需求呈现较快增长，能源生产和消费增长平稳，能源价格基本稳定，能源供需总体平衡。

（二）海外方面：

1、4 月 18 日，国际著名信用评级机构标准普尔发布声明，将美国“AAA”长期信用评级的评级前景从“稳定”调低至“负面”。

2、4 月 18 日，在国际货币基金组织（IMF）发布的《全球经济展望与政策挑战》报告中指出，有效的中期财政整顿计划是发达国家的头等大事，尤其是对美国而言。

3、4 月 20 日，巴西中央银行宣布，将上调基准利率 0.25 个百分点至 12%，以遏制近几个月通货膨胀持续上扬的势头。

4、4 月 20 日，瑞典央行宣布，将基准利率上调 25 个基点至 1.75%，以稳定物价和避免经济过热。这是瑞典央行自 2010 年 7 月以来第 6 次上调基准利率。

5、4 月 20 日，英国央行公布的 4 月 6~7 日会议记录显示，在英央行货币政策委员会 9 个成员中，6 人投票维持超低利率不变，1 人投票加息 50 个基点，2 人投票加息 25 个基点。会议记录还显示，几乎所有英央行成员均赞同维持资产购买规模于 2000 亿英镑不变，多数成员认为通胀预期可能蔓延，但无证据表明这一问题会顽固化，同时担忧去年年末经济突然大幅下滑的现象可能会延续至明年。

6、4 月 20 日，德国联邦统计局公布称，由于能源价格持续攀升，3 月份德国消费品价格指数

重要提示：本报告中的信息均来源于已公开资料，本公司对这些信息的完整性和准确性不做任何保证和承诺。报告中的观点和预测仅代表我们的判断，本公司不承担因使用本报告而产生的法律责任，我们将根据实际情况的变化作出观点和预测的相应调整而不承担提示说明的责任。本报告并不适用于所有投资人，请谨慎使用。 2



(CPI) 同比上涨 3.6%，远远高于欧洲央行设定的 2% 的目标。

7、4 月 20 日，3 月份美国旧房销售量经季节调整按年率计算为 510 万套，比 2 月份经修正后的 492 万套增加 3.7%。不过，这一水平仍然比去年同期的 544 万套下降 6.3%。

8、4 月 21 日，美国总统奥巴马表示，已责成司法部对“交易员和投机者”在原油市场所扮演的角色以及可能存在的价格操纵和欺诈行为展开调查。

9、4 月 24 日，日本银行行长白川方明近日在接受美国华尔街时报的采访时表示，由于受大地震的影响，日本上半年的国民生产总值(GDP)将会出现负增长。

二、上周国内市场各板块走势

1、主要指数：

指数代码	指数名称	最近一周表现及排名		最近一月表现及排名		最近一季表现及排名		年初至今表现及排名	
		涨跌幅	排名	涨跌幅	排名	涨跌幅	排名	涨跌幅	排名
399102.SZ	创业板综合	-0.48%	4	-6.10%	13	-1.89%	13	-12.07%	13
399101.SZ	中小板综	-0.39%	3	-2.37%	12	6.55%	12	-4.14%	12
399001.SZ	深证成份指数	-1.98%	12	0.32%	9	9.18%	10	2.01%	10
399004.SZ	深证100指数	-1.63%	8	0.31%	10	10.60%	9	2.39%	9
399107.SZ	深证A股指数	-0.53%	5	-0.82%	11	8.30%	11	-1.29%	11
000016.SH	上证50指数	-2.25%	13	4.72%	1	11.73%	3	8.81%	1
000010.SH	上证180指数	-1.89%	11	3.37%	2	11.11%	6	7.07%	4
000001.SH	上证综合指数	-1.31%	7	3.13%	3	10.87%	7	7.21%	3
000300.SH	沪深300	-1.76%	9	2.39%	5	10.61%	8	5.49%	7
399314.SZ	巨潮大盘	-1.82%	10	3.05%	4	11.15%	5	6.35%	5
399315.SZ	巨潮中盘	-0.38%	2	1.04%	8	11.38%	4	2.44%	8
399316.SZ	巨潮小盘	-0.11%	1	1.66%	7	16.04%	1	7.30%	2
399311.SZ	巨潮1000	-1.16%	6	2.32%	6	12.14%	2	5.62%	6



2、行业指数：

指数代码	指数名称	最近一周表现及排名		最近一月表现及排名		最近三月表现及排名		年初至今表现及排名	
801190	金融服务	-3.58%	23	5.41%	2	11.20%	13	8.05%	10
801180	房地产	-1.50%	20	4.50%	5	12.45%	12	11.73%	4
801040	黑色金属	1.46%	3	14.22%	1	28.80%	1	27.49%	1
801050	有色金属	-0.72%	13	3.77%	7	17.78%	7	2.82%	15
801120	食品饮料	-0.73%	14	-2.77%	19	3.85%	23	-3.49%	19
801130	纺织服装	0.57%	9	1.89%	13	18.64%	4	10.92%	5
801160	公用事业	0.80%	7	5.24%	3	15.67%	9	9.39%	9
801060	建筑建材	-0.79%	15	0.76%	15	14.05%	11	10.71%	6
801090	交运设备	-1.19%	18	-3.98%	22	5.77%	21	5.04%	14
801200	商业贸易	0.72%	8	0.66%	16	9.77%	15	1.49%	17
801010	农林牧渔	-0.03%	11	-0.22%	17	9.44%	16	-1.65%	18
801230	综合	1.14%	6	3.50%	8	19.56%	3	13.24%	3
801030	化工	-1.23%	19	4.63%	4	18.21%	6	9.89%	8
801110	家用电器	1.40%	4	2.06%	12	23.90%	2	15.54%	2
801170	交通运输	0.40%	10	3.47%	9	8.30%	18	6.12%	12
801070	机械设备	-0.88%	17	-3.01%	20	11.02%	14	2.12%	16
801220	信息服务	-0.19%	12	-0.76%	18	4.83%	22	-4.89%	22
801150	医药生物	1.34%	5	1.57%	14	7.53%	19	-3.62%	20
801140	轻工制造	3.07%	1	3.30%	11	17.03%	8	10.58%	7
801210	餐饮旅游	2.60%	2	3.88%	6	18.46%	5	7.07%	11
801020	采掘	-1.62%	21	3.47%	10	14.89%	10	5.05%	13
801100	信息设备	-1.98%	22	-4.46%	23	9.17%	17	-3.80%	21
801080	电子元器件	-0.87%	16	-3.74%	21	6.34%	20	-5.18%	23

数据来源：金鹰基金管理有限公司金融工程部。

三、金投资·鹰视点——市场研判

一周市场表现： 上周上证指数震荡下跌，沪指4月18日收报3010.52点，周跌幅为1.31%。

市场研判： 美联储在回收流动性上依然不坚决，4月27日的例会将会对下一步政策进行展望；欧洲国家陆续开始加息抗击通胀，新兴市场也没有停止加息的步伐；发达国家的债务问题增加其财政压力；油价上涨依然是全球经济复苏的障碍。国内方面，货币政策回归常态，物价和房价上涨问题仍未得到解决，紧缩有可能加力；政府表态通过人民币升值缓解通胀压力；能源问题逐步受到关注。国内通胀问题没解决，海外流动性仍然充裕的情况下，国内调控压力难以缓解，预计A股将继续维持震荡走势，而风格仍然偏向周期股。



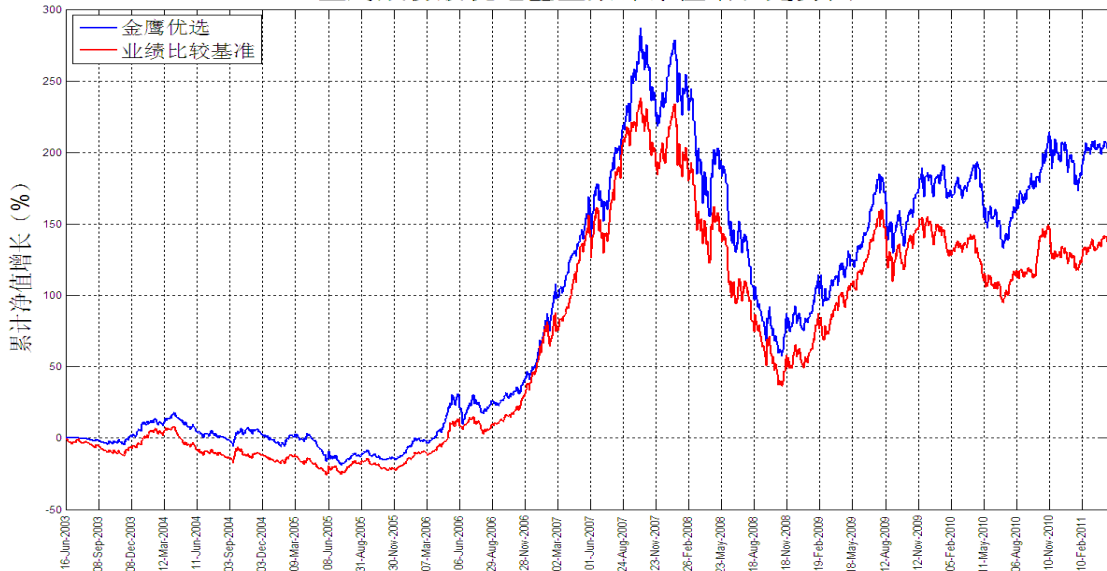
四、金鹰旗下基金业绩表现

日期	基金名称	基金代码	最新份额净值	累计净值	一周净值增长率(%)	今年以来净值增长率(%)
2011-4-22	金鹰成份优选混合	210001	0.7775	2.5586	-1.11	2.70
2011-4-22	金鹰中小盘精选混合	162102	1.0341	2.6301	-0.88	1.93
2011-4-22	金鹰红利价值混合	210002	1.1456	1.5336	-1.66	-4.46
2011-4-22	金鹰行业优势股票	210003	1.1576	1.1876	-1.14	-2.34
2011-4-22	金鹰稳健成长股票	210004	1.057	1.237	-0.19	-1.31
2011-4-22	金鹰主题优势	210005	0.994	0.994	-1.78	-0.90

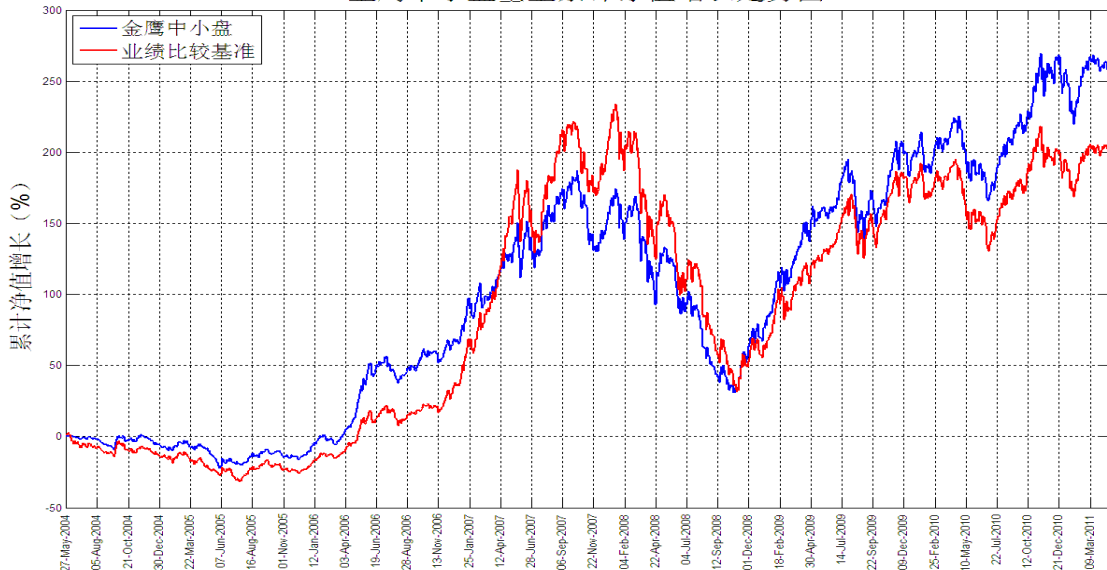
数据来源：金鹰基金管理有限公司金融工程部。

五、金鹰旗下基金业绩走势图

金鹰成份股优选基金累计净值增长走势图



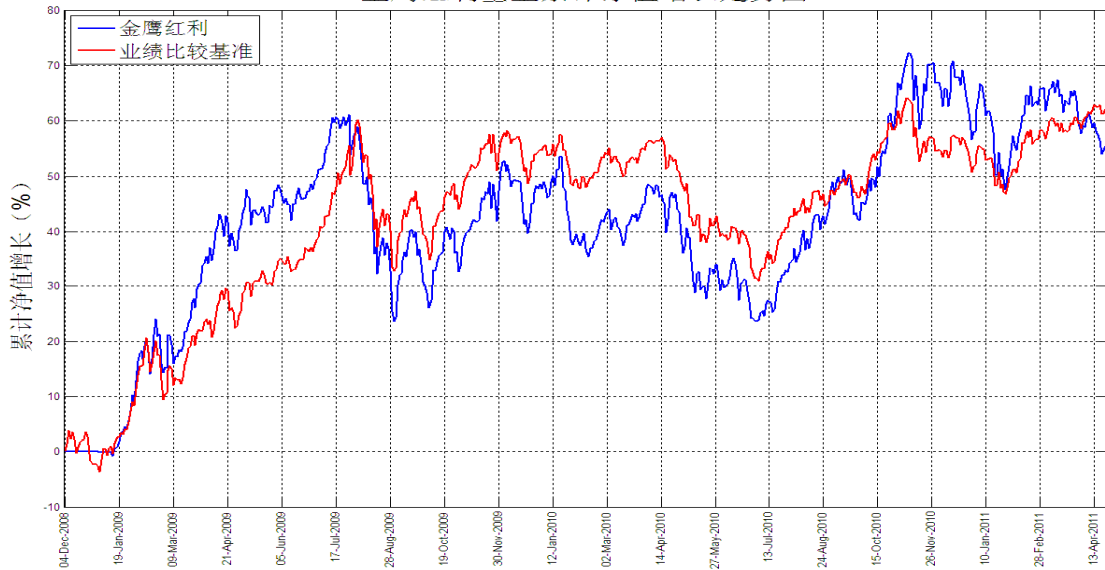
金鹰中小盘基金累计净值增长走势图



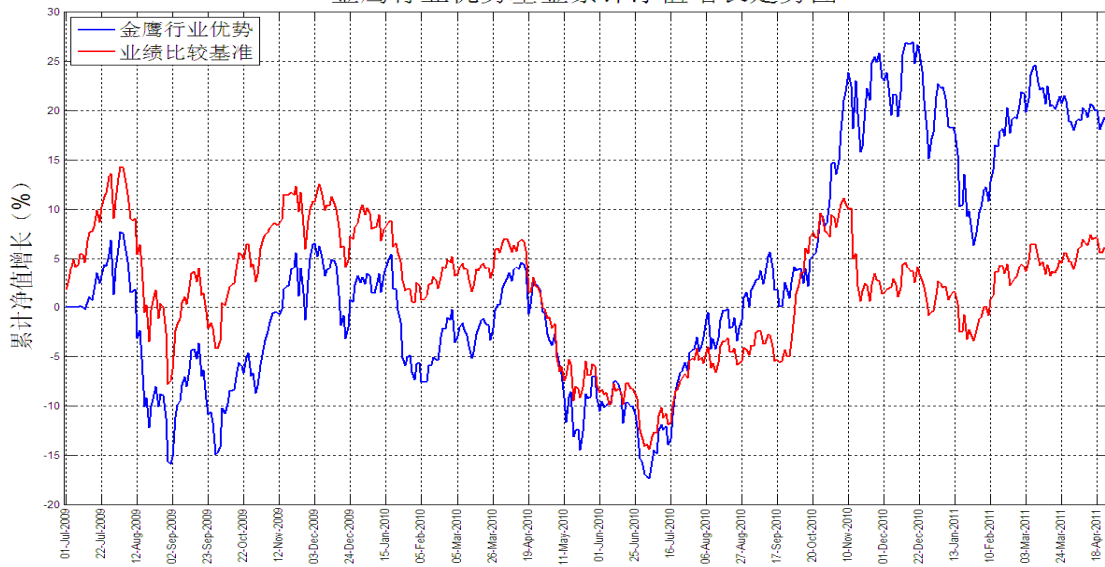
重要提示：本报告中的信息均来源于已公开资料，本公司对这些信息的完整性和准确性不做任何保证和承诺。报告中的观点和预测仅代表我们的判断，本公司不承担因使用本报告而产生的法律责任，我们将根据实际情况的变化作出观点和预测的相应调整而不承担提示说明的责任。本报告并不适用于所有投资人，请谨慎使用。



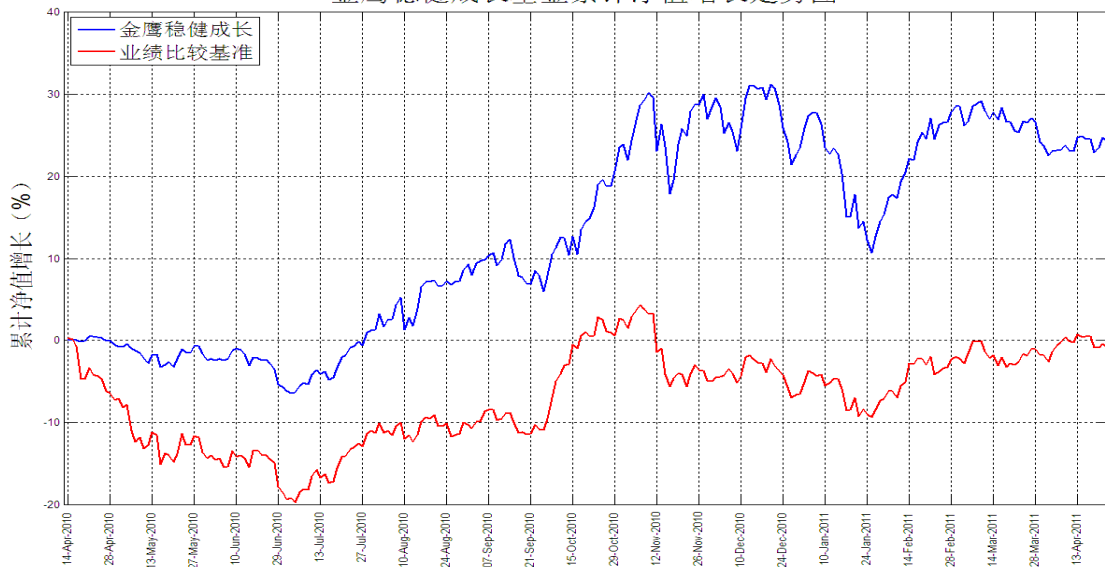
金鹰红利基金累计净值增长走势图



金鹰行业优势基金累计净值增长走势图



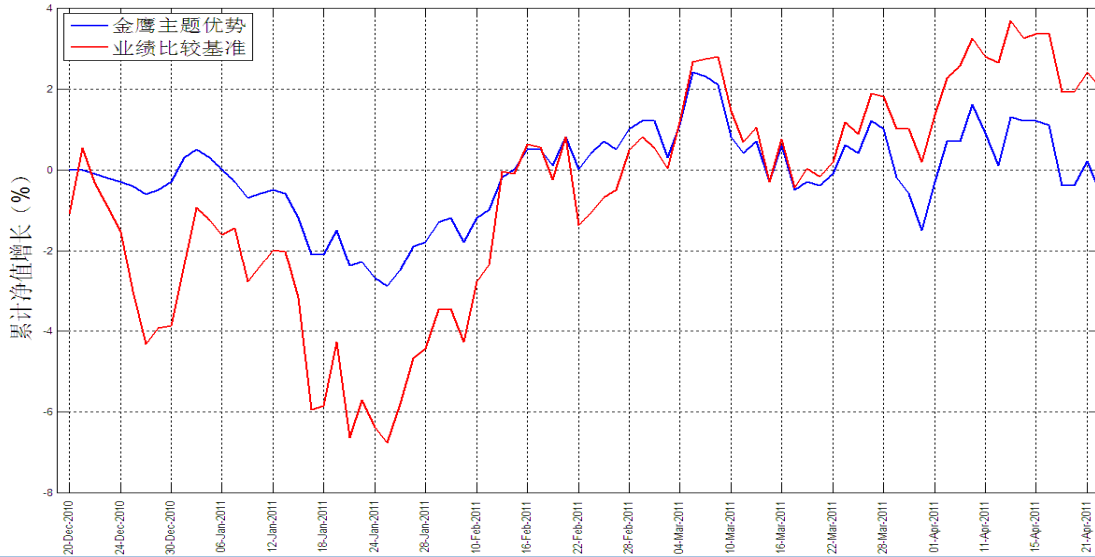
金鹰稳健成长基金累计净值增长走势图



重要提示：本报告中的信息均来源于已公开资料，本公司对这些信息的完整性和准确性不做任何保证和承诺。报告中的观点和预测仅代表我们的判断，本公司不承担因使用本报告而产生的法律责任，我们将根据实际情况的变化作出观点和预测的相应调整而不承担提示说明的责任。本报告并不适用于所有投资人，请谨慎使用。



金鹰主题优势基金累计净值增长走势图



数据来源：金鹰基金管理有限公司金融工程部。

六、银河证券基金业绩评价周报（金鹰旗下基金）

基金代码	基金简称	过去一周		过去一个月(4周)		过去三个月(13周)		过去六个月(26周)		今年以来		过去一年(52周)		过去两年(104周)		过去三年(156周)		成立以来累计净值增长率	
		净值增长率	排序	净值增长率	排序	净值增长率	排序	净值增长率	排序	净值增长率	排序	净值增长率	排序	净值增长率	排序	净值增长率	排序		银河星级评价
1.1.1 股票基金-股票型基金-标准股票型基金 (243只)																			
210003	金鹰行业优势股票	-1.14%	62	-2.40%	62	7.99%	1	11.34%	1	-2.34%	116	16.27%	10	--	--	--	--	18.68%	
210004	金鹰稳健成长股票	-0.19%	52	-2.22%	52	8.52%	15	6.47%	15	-1.31%	95	23.43%	--	--	--	--	--	23.80%	
210005	金鹰主题优势股票	-1.78%	--	-1.78%	--	1.74%	--	--	--	-0.90%	--	--	--	--	--	--	--	-0.60%	
平均		-0.70%	--	-2.25%	--	6.14%	--	-1.25%	--	-1.85%	--	4.54%	--	35.33%	--	4.04%	--	--	
2.1.2 混合基金-偏股型基金-偏股型基金(股票上限80%) (29只)																			
162102	金鹰中小盘精选混合	-0.88%	4	-1.69%	4	9.10%	4	6.19%	4	1.93%	6	11.48%	5	49.25%	4	69.00%	1	★★★★★	265.10%
平均		-0.59%	--	-1.84%	--	4.68%	--	-1.30%	--	-1.27%	--	3.77%	--	27.39%	--	5.87%	--	--	--
2.2.2 混合基金-灵活配置型基金-灵活配置型基金(股票上限80%) (53只)																			
210001	金鹰成份股优选混合	-1.11%	9	-0.79%	9	7.97%	9	4.52%	10	2.70%	8	4.25%	28	41.49%	11	6.21%	5	★★★	205.33%
210002	金鹰红利价值混合	-1.66%	41	-6.43%	41	2.37%	41	-0.54%	28	-4.46%	36	5.82%	22	11.69%	23	--	--	--	54.74%
平均		-0.59%	--	-1.95%	--	5.19%	--	0.68%	--	-1.57%	--	5.85%	--	34.55%	--	3.53%	--	--	--

数据来源：中国银河证券基金研究中心。

风险提示：基金过往业绩并不预示其未来表现。

七、正在募集新产品介绍

1、金鹰保本混合型证券投资基金(210006)2011年4月13日至5月13日公开发售，工商银行、中国银行、中信银行、民生银行、深圳发展银行、平安银行、广州证券等各大银行、券商及“金鹰e路通”网上交易平台均可认购，具体代销机构以公司公告为准。

产品特点：

(1) 锁定基金风险，保证本金安全。本基金中长期平均风险较低，平均预期收益稳健。通

重要提示：本报告中的信息均来源于已公开资料，本公司对这些信息的完整性和准确性不做任何保证和承诺。报告中的观点和预测仅代表我们的判断，本公司不承担因使用本报告而产生的法律责任，我们将根据实际情况的变化作出观点和预测的相应调整而不承担提示说明的责任。本报告并不适用于所有投资人，请谨慎使用。



过运用改进的固定比例组合保险策略（CPPI），锁定收益和风险，确保基金资产安全。若投资者认购并持有满三年，亏损由金鹰基金管理公司承担，盈利归投资者所有。

（2）**灵活配置资产，牛市熊市均可作为。**本基金的债券等资产占 60-100%，股票等资产占 0-40%，通过把握市场不同阶段的变化趋势，动态调整资产配置比例，在保证到期保本资产安全的基础上积极谋求增值回报。

（3）**在债券及股票投资方面经验丰富。**本基金拟任经理邱新红先生具有丰富固定收益投资经验和宏观分析能力；同时，金鹰投研团队在主题投资、积极投资及选股择时方面，连续多年业绩表现优异。

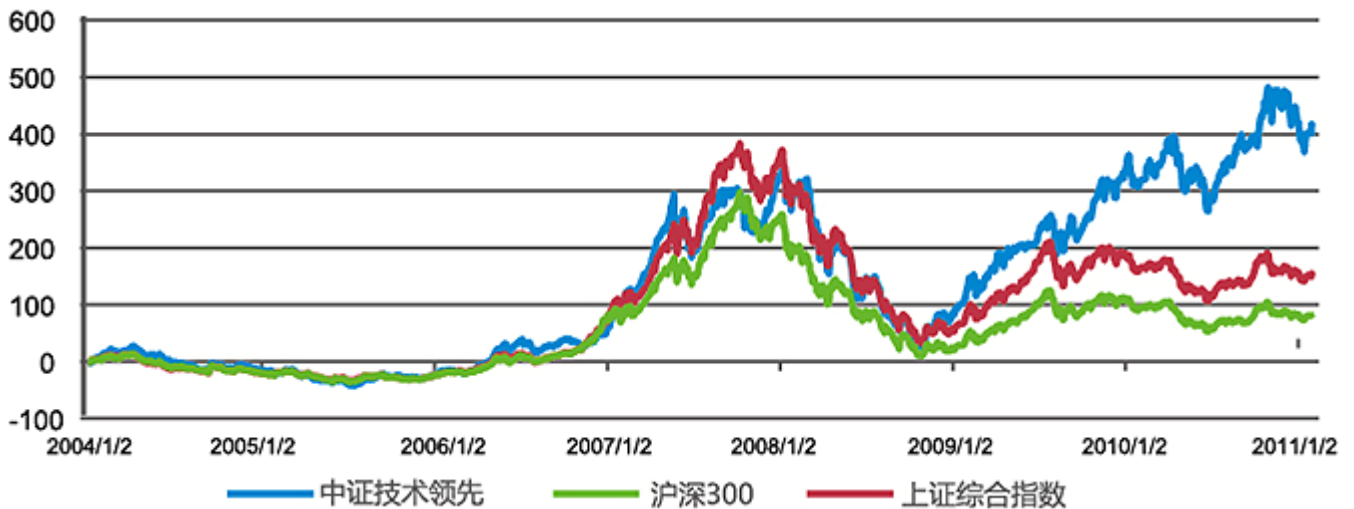
2、金鹰中证技术领先指数增强型证券投资基金（210007）2011年4月26日至5月27日公开发售，中国银行、工商银行、建设银行、深圳发展银行、平安银行、广州证券等各大银行、券商及“金鹰e路通”网上交易平台均可认购，具体代销机构以公司公告为准。

中证技术领先指数，由中证指数有限公司与金鹰基金管理有限公司联合编制。该指数的基日为2003年12月31日，基点1000点，指数代码SH000973（简称技术领先），并于2011年1月4日正式发布。该指数是由沪深市场中规模适度、流动性高、过去一年日均总市值排名前200的高新技术类公司组成，以综合反映沪深市场中一大批具有技术领先优势公司的整体表现。

产品特点：

（1）**标的指数往绩强劲。**行情显示，中证技术领先指数大幅领先其它指数。例如，沪深300指数（代码000300）2005年1月4日开盘为994.76点，2011年4月20日收盘为3295.76点，期间增幅为231.31%；中证技术领先指数（代码000973）2005年1月4日开盘为873.61点，2011年4月20日收盘为5269.51点，期间增幅为503.19%。从2003年12月31日编制至2011年2月10日，中证技术领先指数累计增长率已经高达420%，与此同时，沪深300指数和上证综合指数的同期累计增长率仅有158%和86%，中证技术领先指数累计增长率大幅跑赢大盘指数。

（下图）



资料来源：wind 数据，民生证券基金研究中心统计。

风险提示：中证技术领先指数由中证公司与金鹰基金联合开发，图中业绩是根据过往数据模拟而成，过往业绩增长并不预示未来的表现。

(2) 锁定技术领先企业。精选 200 只具有核心技术竞争力的上市公司为投资标的，分享技术领先企业持续高成长潜力。

(3) 三年独享标的指数。标的指数由中证指数公司与金鹰基金联合研发，三年内未经金鹰基金许可，其他机构无权将该指数用于任何金融产品及其金融衍生产品。

八、销售机构：

中国银行、交通银行、中国建设银行、中国工商银行、招商银行、中信银行、民生银行、浦发银行、中国邮政储蓄银行、深圳发展银行、平安银行、宁波银行等银行。

广州证券、中信建投证券、国泰君安证券、银河证券、申银万国证券、海通证券、广发证券、国信证券、招商证券、长江证券、光大证券、华泰联合证券、安信证券、中投证券、平安证券、湘财证券、万联证券、东莞证券、东海证券、江南证券、西南证券、兴业证券、宏源证券、国盛证券、山西证券、东吴证券、财通证券、齐鲁证券、国联证券、爱建证券、中金公司、信达证券、财富证券、天相投顾、广发华福证券、财达证券、东方证券、中信证券、方正证券、国元证券等证券公司。

金鹰基金管理公司直销中心、金鹰“e 路通”网上交易平台。



主办：金鹰基金管理有限公司市场拓展部

地址：中国广州市沿江中路 298 号江湾商业中心 22 层

邮编：510100

传真：020-83282856

客服中心：4006-135-888，020-83936180

意见反馈：investor@gefund.com.cn

网址：www.gefund.com.cn