



金鹰基金管理有限公司
Golden Eagle Asset Management Co., Ltd

经营财富 永不止步

金鹰基金每周通讯

总第（356）期

2011年第15周

（4月11日至4月15日）

风险提示：市场有风险，投资须谨慎。

- 一、上周要闻导读
- 二、上周国内市场各板块走势
- 三、金投资·鹰视点----市场研判
- 四、金鹰旗下基金业绩表现
- 五、金鹰旗下基金业绩走势图
- 六、银河证券基金业绩评价周报（金鹰旗下基金）
- 七、基金经理随笔
- 八、销售机构

一、上周要闻导读

（一）公司方面：

1、4月13日至5月13日，金鹰基金管理有限公司第一只保本基金——金鹰保本混合型证券投资基金（210006）公开募集，代销机构有中国工商银行、中国银行、交通银行、中信银行、中国民生银行、上海浦东发展银行、深圳发展银行、平安银行、宁波银行等九家银行，以及广州证券、中信建投证券、国泰君安证券等多家券商。

2、喜讯：金鹰中小盘精选混合证券投资基金荣获《中国证券报》第八届“中国基金业金牛奖颁奖盛典”——“三年期混合型金牛基金”。（评价日期：2011年4月）

（二）国内方面

1、4月12日，国家发改委宣布对煤化工领域投资作出严格限制。按照相关限定条件，包括

重要提示：本报告中的信息均来源于已公开资料，本公司对这些信息的完整性和准确性不做任何保证和承诺。报告中的观点和预测仅代表我们的判断，本公司不承担因使用本报告而产生的法律责任，我们将根据实际情况的变化作出观点和预测的相应调整而不承担提示说明的责任。本报告并不适用于所有投资人，请谨慎使用。



神华集团、开滦集团、葛洲坝等煤电企业筹备中的煤化工项目都将集体“失意”。

2、4月13日，国务院总理温家宝主持召开国务院常务会议，会议指出，今年以来，我国经济保持平稳运行，国民经济开局良好。投资、消费、出口稳定增长，内需支撑作用增强；工业平稳增长，农业生产形势向好；财政收支增长较快，货币信贷平稳回调，经济增长的主要拉动力逐步从政策刺激向自主增长有序转变；就业和居民收入继续增加，人民生活进一步改善。

3、4月14日，3月份全社会用电量3888亿千瓦时，同比增长13.41%。数据显示，1季度全社会用电量累计10911亿千瓦时，同比增长12.72%。

4、4月14日，中国人民银行首次对外公布我国当前社会融资规模。数据显示，今年一季度社会融资规模增加4.19万亿元，一季度人民币贷款增加2.24万亿元。

5、自4月10日起，国家发改委价格司上调部分亏损严重火电企业上网电价，其中煤电价格严重倒挂的山西上调上网电价0.026元/千瓦时，河南上调上网电价0.015元/千瓦时，全国有11个省份的上网电价上调在0.01元/千瓦时以上。

6、4月15日，美国财政部公布的数据显示，我国2月份减持美国国债6亿美元，连续四个月减持，但仍为美国国债的最大持有者。

7、4月15日，财政部公布的3月份全国财政收入增幅回落至26.7%，财政部预计财政收入增幅还会有所回落。

8、4月15日，国家统计局公布的数据显示，一季度国内生产总值（GDP）同比增长9.7%，而首次亮相的GDP环比增速则较前一季度上升了2.1个百分点；一季度居民消费价格指数（CPI）上涨5.0%，3月份当月同比上涨5.4%，创出了32个月以来的新高，环比下降0.2%。

9、4月17日，继本月加息后，中国央行收缩政策继续紧凑落子，17日央行宣布将于21日起上调存款类金融机构人民币存款准备金率0.5个百分点。这是央行年内第四度上调存款准备金率。

（三）海外方面：

1、4月11日，国际货币基金组织发布《全球经济展望》报告称，中国大陆和香港可能正在形成信贷及资产泡沫，最终或将破裂。

2、4月12日，惠誉将中国的长期本币发行人违约评级的展望从稳定调整至负面，并确认中国的长期本币发行人违约评级为“AA-”。

3、4月12日，美国商务部公布数据显示，受美国进出口双双下滑影响，今年2月份美国贸易逆差降至458亿美元。

4、4月13日，英国国家统计局公布的数据显示，3月份英国消费物价指数按年率计算上升4%，小于2月份4.4%的升幅。

重要提示：本报告中的信息均来源于已公开资料，本公司对这些信息的完整性和准确性不做任何保证和承诺。报告中的观点和预测仅代表我们的判断，本公司不承担因使用本报告而产生的法律责任，我们将根据实际情况的变化作出观点和预测的相应调整而不承担提示说明的责任。本报告并不适用于所有投资人，请谨慎使用。



5、4月14日，美国劳工部公布，经季节因素调整后，截至4月9日当周首次申请失业救济人数增加27,000人，至412,000人。4月15日，美国联邦储备委员会公布，3月份工业产值较前月增加0.8%，升至三个月来最高水平，开工率为77.4%。

6、4月15日，美国劳工部公布，经季节因素调整后，3月份消费者价格指数(CPI)环比上升0.5%。美国2月份CPI环比也上升0.5%，同样受能源和食品价格上涨推动。3月份CPI同比上升2.7%，为2009年12月以来的最大同比升幅，主要受石油、粮食、金属及其他国际大宗商品价格上涨影响。不过，3月份不包括能源和食品价格的核心CPI环比仅上升0.1%，同比升幅为1.2%，仍低于Fed略低于2.0%的目标。

7、4月15日，穆迪投资者服务公司将爱尔兰政府债券评级下调两档，评级前景仍为负面。穆迪将爱尔兰主权债券评级从Baa1下调至Baa3，距离垃圾级仅一档。

8、4月15日，纽约联邦储备银行公布的报告显示，4月份纽约州制造业活动连续第五个月加速扩张，4月份纽约州制造业活动指数从3月份的17.50升至21.70。

二、上周国内市场各板块走势

1、主要指数：

| 指数代码 | 指数名称 | 最近一周表现及排名 | | 最近一月表现及排名 | | 最近一季表现及排名 | | 年初至今表现及排名 | |
|-----------|---------|-----------|----|-----------|----|-----------|----|-----------|----|
| 399102.SZ | 创业板综合 | -1.36% | 13 | -7.68% | 13 | -5.77% | 13 | -11.64% | 13 |
| 399101.SZ | 中小板综 | -0.64% | 12 | -2.98% | 12 | 1.87% | 12 | -3.76% | 12 |
| 399001.SZ | 深证成份指数 | -0.54% | 10 | 2.05% | 7 | 5.46% | 10 | 4.07% | 9 |
| 399004.SZ | 深证100指数 | -0.57% | 11 | 1.48% | 9 | 6.91% | 9 | 4.08% | 8 |
| 399107.SZ | 深证A股指数 | -0.37% | 9 | -1.00% | 11 | 3.97% | 11 | -0.76% | 11 |
| 000016.SH | 上证50指数 | 0.72% | 1 | 9.05% | 1 | 11.02% | 2 | 11.31% | 1 |
| 000010.SH | 上证180指数 | 0.41% | 4 | 6.60% | 2 | 9.62% | 3 | 9.14% | 2 |
| 000001.SH | 上证综合指数 | 0.68% | 2 | 5.33% | 4 | 9.29% | 5 | 8.63% | 3 |
| 000300.SH | 沪深300 | 0.17% | 6 | 4.84% | 5 | 8.64% | 7 | 7.37% | 6 |
| 399314.SZ | 巨潮大盘 | 0.44% | 3 | 5.70% | 3 | 9.36% | 4 | 8.31% | 4 |
| 399315.SZ | 巨潮中盘 | 0.16% | 7 | 0.57% | 10 | 7.04% | 8 | 2.83% | 10 |
| 399316.SZ | 巨潮小盘 | 0.04% | 8 | 1.51% | 8 | 11.52% | 1 | 7.41% | 5 |
| 399311.SZ | 巨潮1000 | 0.30% | 5 | 3.68% | 6 | 9.24% | 6 | 6.87% | 7 |



2、行业指数：

| 指数代码 | 指数名称 | 最近一周表现及排名 | | 最近一月表现及排名 | | 最近三月表现及排名 | | 年初至今表现及排名 | |
|--------|-------|-----------|----|-----------|----|-----------|----|-----------|----|
| 801190 | 金融服务 | 2.25% | 4 | 10.73% | 2 | 11.43% | 8 | 12.07% | 4 |
| 801180 | 房地产 | -0.02% | 14 | 7.38% | 4 | 7.45% | 14 | 13.43% | 3 |
| 801040 | 黑色金属 | 3.52% | 1 | 10.78% | 1 | 24.22% | 1 | 25.66% | 1 |
| 801050 | 有色金属 | -3.25% | 23 | 6.72% | 5 | 14.24% | 5 | 3.57% | 15 |
| 801120 | 食品饮料 | 0.42% | 11 | -1.74% | 18 | 1.19% | 21 | -2.77% | 20 |
| 801130 | 纺织服装 | 0.41% | 12 | 1.25% | 13 | 13.00% | 7 | 10.29% | 8 |
| 801160 | 公用事业 | 2.26% | 3 | 4.86% | 7 | 10.98% | 9 | 8.53% | 9 |
| 801060 | 建筑建材 | -1.60% | 19 | 2.68% | 11 | 14.30% | 4 | 11.59% | 6 |
| 801090 | 交运设备 | -1.65% | 20 | -2.91% | 20 | 6.21% | 15 | 6.31% | 12 |
| 801200 | 商业贸易 | 0.71% | 9 | -1.58% | 17 | 4.46% | 18 | 0.77% | 17 |
| 801010 | 农林牧渔 | 1.18% | 7 | -0.86% | 15 | 3.64% | 19 | -1.61% | 18 |
| 801230 | 综合 | 0.52% | 10 | 2.74% | 10 | 13.15% | 6 | 11.96% | 5 |
| 801030 | 化工 | 2.68% | 2 | 5.36% | 6 | 14.32% | 3 | 11.26% | 7 |
| 801110 | 家用电器 | -2.16% | 22 | 1.34% | 12 | 16.47% | 2 | 13.95% | 2 |
| 801170 | 交通运输 | 1.57% | 5 | 2.83% | 9 | 5.71% | 16 | 5.70% | 13 |
| 801070 | 机械设备 | -1.97% | 21 | -2.57% | 19 | 8.28% | 13 | 3.03% | 16 |
| 801220 | 信息服务 | 0.22% | 13 | -1.37% | 16 | 0.25% | 22 | -4.71% | 22 |
| 801150 | 医药生物 | 1.10% | 8 | -3.88% | 21 | 0.10% | 23 | -4.90% | 23 |
| 801140 | 轻工制造 | -0.99% | 16 | -0.20% | 14 | 9.61% | 11 | 7.28% | 10 |
| 801210 | 餐饮旅游 | 1.47% | 6 | 3.13% | 8 | 9.19% | 12 | 4.35% | 14 |
| 801020 | 采掘 | -1.32% | 17 | 8.16% | 3 | 10.72% | 10 | 6.78% | 11 |
| 801100 | 信息设备 | -0.42% | 15 | -4.35% | 23 | 4.55% | 17 | -1.86% | 19 |
| 801080 | 电子元器件 | -1.32% | 18 | -4.28% | 22 | 2.22% | 20 | -4.35% | 21 |

数据来源：金鹰基金管理有限公司金融工程部。

三、金投资·鹰视点——市场研判

一周市场表现： 上周上证指数小幅上涨，沪指4月15日收报3050.53点，周涨幅为0.67%。

市场研判： 上周公布一系列经济数据，经济增长好于预期，通胀继续上升，货币供应回归常态；周末上调存款准备金率主要目的是回收近期大量到期的公开市场资金，符合市场预期。海外市场方面，利比亚局势僵持，日本核危机还没有找到好的解决方案，美联储继续对是否退出宽松货币政策展开争论，原油价格下跌后有所反弹。预计本周市场维持震荡走势，暂时没有看到突破向上的趋势。



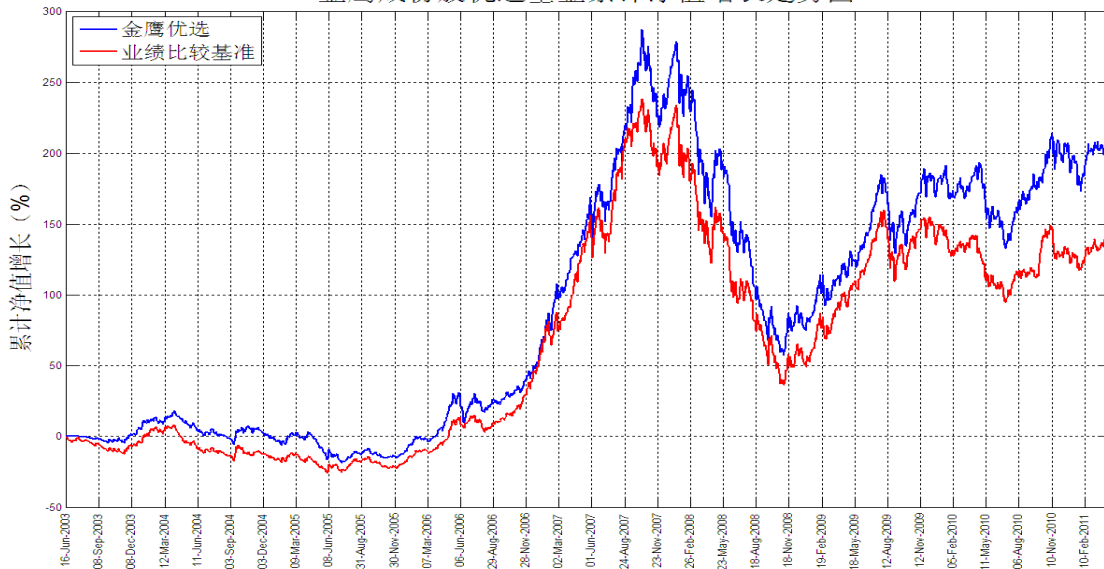
四、金鹰旗下基金业绩表现

| 日期 | 基金名称 | 基金代码 | 最新份额净值 | 累计净值 | 一周净值增长率 (%) | 今年以来净值增长率 (%) |
|-----------|-----------|--------|--------|--------|-------------|---------------|
| 2011-4-15 | 金鹰成份优选混合 | 210001 | 0.7862 | 2.5719 | 0.49 | 3.85 |
| 2011-4-15 | 金鹰中小盘精选混合 | 162102 | 1.0433 | 2.6393 | 0.54 | 2.84 |
| 2011-4-15 | 金鹰红利价值混合 | 210002 | 1.1649 | 1.5529 | -2.54 | -2.85 |
| 2011-4-15 | 金鹰行业优势股票 | 210003 | 1.1709 | 1.2009 | -0.24 | -1.21 |
| 2011-4-15 | 金鹰稳健成长股票 | 210004 | 1.059 | 1.239 | 0.57 | -1.12 |
| 2011-4-15 | 金鹰主题优势 | 210005 | 1.012 | 1.012 | -0.39 | 0.90 |

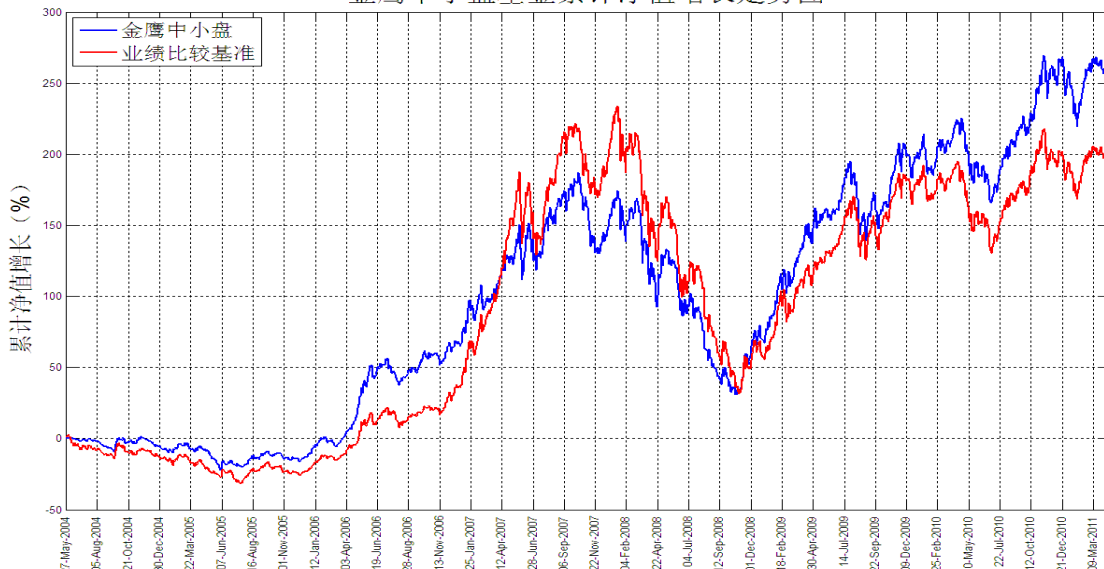
数据来源：金鹰基金管理有限公司金融工程部。

五、金鹰旗下基金业绩走势图

金鹰成份股优选基金累计净值增长走势图



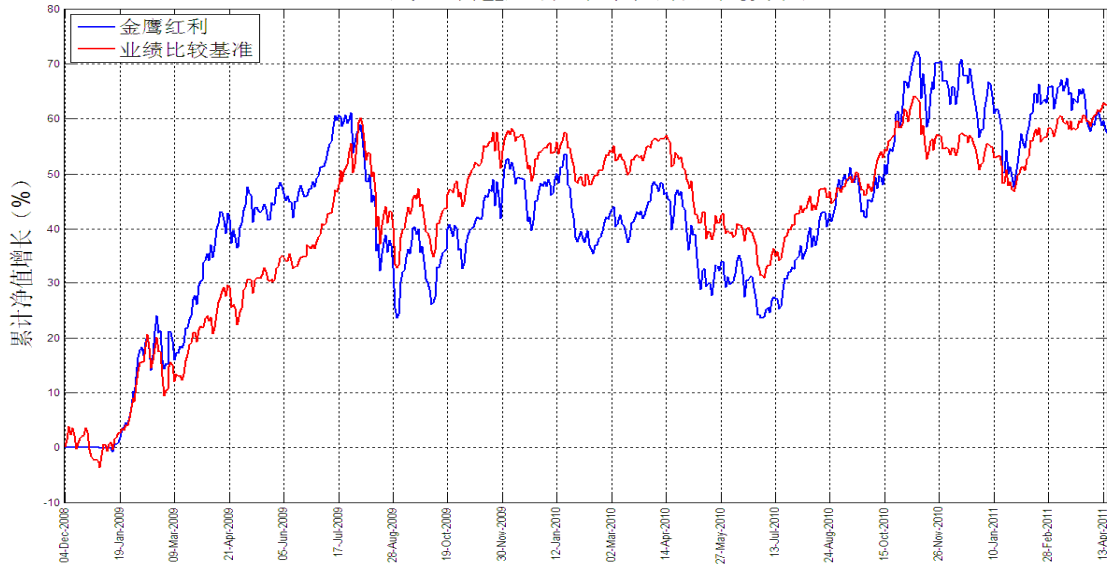
金鹰中小盘基金累计净值增长走势图



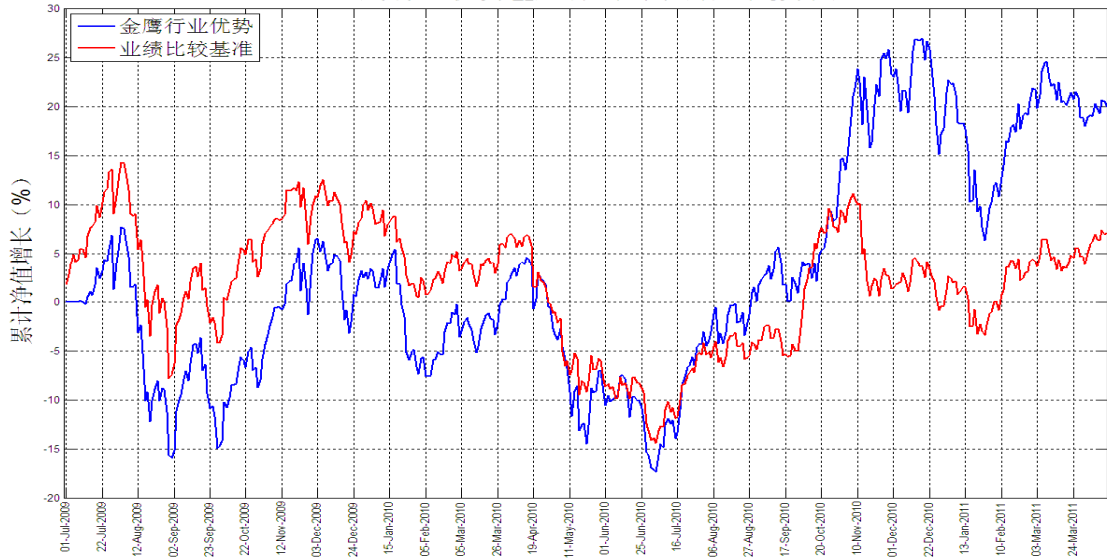
重要提示：本报告中的信息均来源于已公开资料，本公司对这些信息的完整性和准确性不做任何保证和承诺。报告中的观点和预测仅代表我们的判断，本公司不承担因使用本报告而产生的法律责任，我们将根据实际情况的变化作出观点和预测的相应调整而不承担提示说明的责任。本报告并不适用于所有投资人，请谨慎使用。



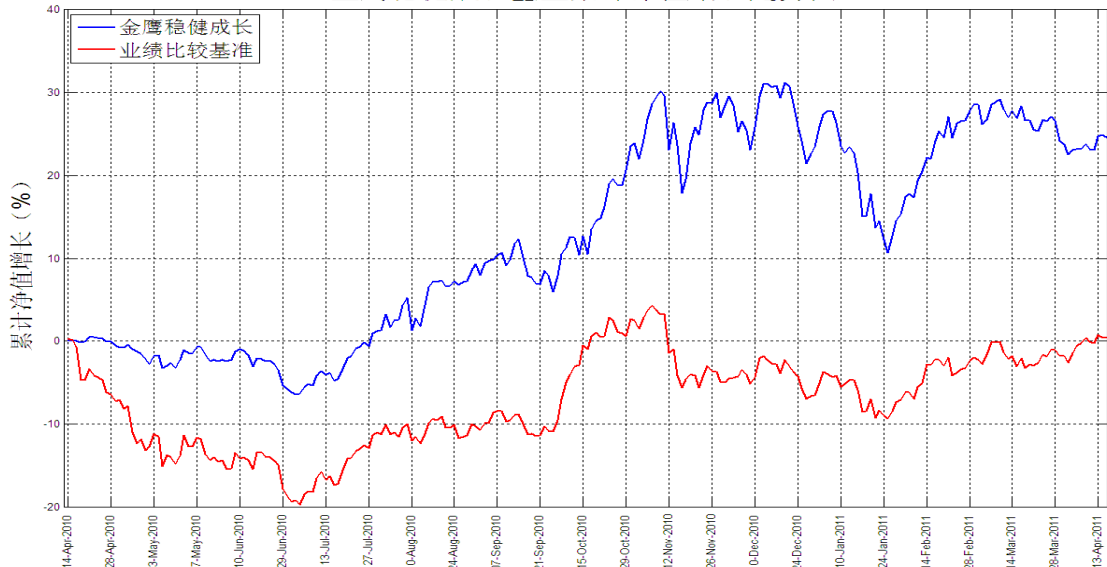
金鹰红利基金累计净值增长走势图



金鹰行业优势基金累计净值增长走势图

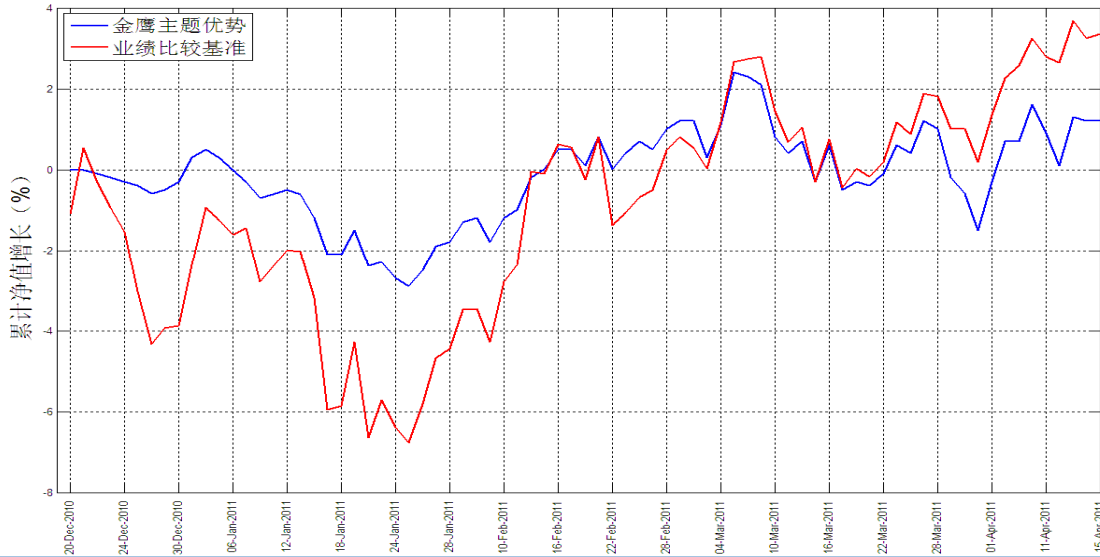


金鹰稳健成长基金累计净值增长走势图





金鹰主题优势基金累计净值增长走势图



数据来源：金鹰基金管理有限公司金融工程部。

六、银河证券基金业绩评价周报（金鹰旗下基金）

| 基金代码 | 基金简称 | 过去一周 | | 过去一个月(4周) | | 过去三个月(13周) | | 过去六个月(26周) | | 今年以来 | | 过去一年(52周) | | 过去两年(104周) | | 过去三年(156周) | | 成立以来累计净值增长率 | |
|---|-----------|--------|----|-----------|----|------------|----|------------|----|--------|-----|-----------|----|------------|----|------------|----|-------------|---------|
| | | 净值增长率 | 排序 | 净值增长率 | 排序 | 净值增长率 | 排序 | 净值增长率 | 排序 | 净值增长率 | 排序 | 净值增长率 | 排序 | 净值增长率 | 排序 | 净值增长率 | 排序 | | 银河星级评价 |
| 1.1.1股票基金-股票型基金-标准股票型基金(241只) | | | | | | | | | | | | | | | | | | | |
| 210003 | 金鹰行业优势股票 | -0.24% | 91 | -0.50% | 91 | 3.90% | 2 | 15.54% | 2 | -1.21% | 111 | 15.69% | 15 | -- | -- | -- | -- | -- | 20.05% |
| 210004 | 金鹰稳健成长股票 | 0.57% | 99 | -1.67% | 99 | 3.42% | 99 | 10.08% | 19 | -1.12% | 108 | 24.03% | -- | -- | -- | -- | -- | -- | 24.03% |
| 210005 | 金鹰主题优势股票 | -0.39% | -- | 1.50% | -- | 2.43% | -- | -- | -- | 0.90% | -- | -- | -- | -- | -- | -- | -- | -- | 1.20% |
| 平均 | | -0.56% | -- | -0.21% | -- | 3.16% | -- | 2.59% | -- | -1.14% | -- | 4.03% | -- | 33.12% | -- | 16.05% | -- | -- | -- |
| 2.1.2混合基金-偏股型基金-偏股型基金(股票上限80%) | | | | | | | | | | | | | | | | | | | |
| 162102 | 金鹰中小盘精选混合 | 0.54% | 4 | -0.16% | 4 | 6.25% | 2 | 10.54% | 2 | 2.84% | 4 | 12.57% | 4 | 50.54% | 2 | 86.98% | 1 | ★★★★★ | 268.35% |
| 平均 | | -0.40% | -- | -0.09% | -- | 2.41% | -- | 1.25% | -- | -0.68% | -- | 3.17% | -- | 25.81% | -- | 15.88% | -- | -- | -- |
| 2.2.2混合基金-灵活配置型基金-灵活配置型基金(股票上限80%) | | | | | | | | | | | | | | | | | | | |
| 210001 | 金鹰成份股优选混合 | 0.49% | 9 | 1.03% | 9 | 5.73% | 9 | 8.18% | 12 | 3.85% | 7 | 5.64% | 24 | 40.91% | 8 | 19.62% | 5 | ★★★ | 208.75% |
| 210002 | 金鹰红利价值混合 | -2.54% | 39 | -3.77% | 39 | -0.28% | 39 | 3.82% | 22 | -2.85% | 33 | 8.28% | 16 | 13.02% | 22 | -- | -- | -- | 57.35% |
| 平均 | | -0.38% | -- | -0.17% | -- | 2.62% | -- | 3.92% | -- | -0.96% | -- | 5.84% | -- | 32.96% | -- | 13.90% | -- | -- | -- |

数据来源：中国银河证券基金研究中心。

风险提示：基金过往业绩并不预示其未来表现。

七、基金经理随笔：

金鹰基金邱新红：二季度看好信用债及短期融资券

2011年04月15日 搜狐理财

由于紧缩政策的影响，一季度债券市场表现并不佳，那么二季度债市表现又将如何？投资者可抓住哪些投资机会呢？金鹰保本基金拟任基金经理邱新红接受搜狐理财采访时表示，二季度应



以防御为主，寻找保护性较好的品种，可重点投资信用债及高收益短融。

邱新红分析了二季度债券市场的大环境，他表示，由于翘尾因素的存在，目前时点高通胀预期难以消退；经济基本面上，企业家信心指数、PMI 仍处于相对高位，因此经济难以出现明显下滑；货币政策方面，6 月中旬或者会出现加息时点，央行仍可能上调准备金率，但调整的频率将会降低。

综上所述，他认为二季度交易性操作风险大，应以防御为主，寻找保护性较好的品种。他指出，从 2010 年 10 月份加息以来，虽然中债净价指数在下跌，但是全债指数仍是上升的，票息具有较好的保护性，高通胀加息周期中短融有较好的表现，是弱市中不错的投资标的。

他亦提到，票面利率超过 7 的高收益企业债近两年和加息后收益率为正的有九只，负的为四只，加权平均收益率达 1.114%，目前企业债收益率和利差已经处于历史相对高位，调整压力相对较小，有较好的防御价值。

金鹰保本基金目前正在募集中，邱新红表示，由于信用债的绝对收益已处于历史高位，现在正是低成本建仓的好时机。

备注：邱新红是金鹰保本混合型证券投资基金的拟任基金经理。

声明：本手记的观点、分析及预测仅代表作者个人意见，不代表金鹰基金管理公司（以下简称“本公司”）立场，也不构成对阅读者的投资建议。本公司或本公司相关机构、雇员或代理人不对任何人使用此全部或部分内容的行为或由此而引致的任何损失承担任何责任。未经本公司事先书面许可，任何人不得将此报告或其任何部分以任何形式进行派发、复制、转载或发布，或对专栏内容进行任何有悖原意的删节或修改。市场有风险，基金投资须谨慎。

八、销售机构：

中国银行、交通银行、中国建设银行、中国工商银行、招商银行、中信银行、民生银行、浦发银行、中国邮政储蓄银行、深圳发展银行、平安银行、宁波银行等银行。

广州证券、中信建投证券、国泰君安证券、银河证券、申银万国证券、海通证券、广发证券、国信证券、招商证券、长江证券、光大证券、华泰联合证券、安信证券、中投证券、平安证券、湘财证券、万联证券、东莞证券、东海证券、江南证券、西南证券、兴业证券、宏源证券、国盛证券、山西证券、东吴证券、财通证券、齐鲁证券、国联证券、爱建证券、中金公司、信达证券、

重要提示：本报告中的信息均来源于已公开资料，本公司对这些信息的完整性和准确性不做任何保证和承诺。报告中的观点和预测仅代表我们的判断，本公司不承担因使用本报告而产生的法律责任，我们将根据实际情况的变化作出观点和预测的相应调整而不承担提示说明的责任。本报告并不适用于所有投资人，请谨慎使用。



财富证券、天相投顾、广发华福证券、财达证券、东方证券、中信证券、方正证券、国元证券等证券公司。

金鹰基金管理公司直销中心、金鹰“e路通”网上交易平台。



主办：金鹰基金管理有限公司市场拓展部

地址：中国广州市沿江中路 298 号江湾商业中心 22 层

邮编：510100

传真：020-83282856

客服中心：4006-135-888，020-83936180

意见反馈：investor@gefund.com.cn

网址：www.gefund.com.cn