



金鹰基金管理有限公司  
Golden Eagle Asset Management Co., Ltd

经营财富 永不止步

# 金鹰基金每周通讯

总第（355）期

2011年第14周  
（4月4日至4月8日）

风险提示：市场有风险，投资须谨慎。

- 一、上周要闻导读
- 二、上周国内市场各板块走势
- 三、金投资·鹰视点----市场研判
- 四、金鹰旗下基金业绩表现
- 五、金鹰旗下基金业绩走势图
- 六、银河证券基金业绩评价周报（金鹰旗下基金）
- 七、基金经理随笔
- 八、销售机构

## 一、上周要闻导读

### 国内方面：

- 1、4月7日，中国最大钢厂之一的宝钢股份宣布，下调其大多钢材品种5月售价，其中热轧和冷轧分别下调200元人民币/吨和300元/吨。
- 2、4月7日，发改委上调汽油、柴油零售价格，预计柴油涨400元/吨，汽油涨500元/吨，折合升价柴油涨0.34元/升，93号汽油涨0.4元/升。
- 3、4月8日，国家相关部门连续一周内两次召开酒行业会议，强调维护价格稳定。其中，白酒近期的轮番上涨被指不妥当，遭到了批评。
- 4、4月8日，央行最终招标结束后，1年期品种利率提升10.66基点，3个月期品种利率提升12.24基点。

重要提示：本报告中的信息均来源于已公开资料，本公司对这些信息的完整性和准确性不做任何保证和承诺。报告中的观点和预测仅代表我们的判断，本公司不承担因使用本报告而产生的法律责任，我们将根据实际情况的变化作出观点和预测的相应调整而不承担提示说明的责任。本报告并不适用于所有投资人，请谨慎使用。



5、4月9日，国家发改委发出稳定电煤价格的“紧急通知”，称煤企擅自提价、串通涨价、哄抬价格等违法行为，将最高处以500万元罚款。

6、4月9日，国家发改委副主任彭森表示，国家对国际油价的进一步上涨已经制定了预案，不会任由国际油价上涨带动国内物价连创新高。

7、4月10日，国家发展改革委秘书长杨伟民，“十二五”期间，要合理确定城市的开发边界，防止特大城市面积过度扩张，提高建成区的人口密度，预防和治理城市病。

8、4月10日，海关总署发布的数据显示，今年一季度我国进出口总值8003亿美元，同比增长29.5%。其中出口3996.4亿美元，增长26.5%；进口4006.6亿美元，增长32.6%；累计出现10.2亿美元的贸易逆差，而去年一季度为顺差139.1亿美元。

9、4月10日，国务院总理温家宝在浙江调研时指出，稳定物价总水平是当前宏观调控的首要任务，中央加强房地产市场调控的目标是明确的，决心是坚定的，各级政府要切实担负起责任。

### 海外方面：

1、4月7日，欧洲央行执行理事会一致决定，将基准利率上调0.25个百分点，即从目前的1%提高到1.25%，这是自2008年7月以来欧洲央行首次加息。

2、4月7日，美国劳工部公布的最新报告显示，在截至4月2日的一周内，美国首次申请失业救济人数比前一周下降1万，降至38.2万。

3、4月7日，英国央行再次将基准利率维持在0.5%不变，并维持2000亿英镑（约合3240亿美元）的债券购买计划不变。

4、4月8日，受到投资者对中东紧张局势担忧及美元走弱推动，纽约市场国际油价继续走高，再度刷新两年半来收盘新高。

5、4月9日，国际货币基金组织证实葡萄牙已经请求国际金融救助，以帮助它渡过债务危机。

6、4月9日，德国联邦统计局公布的统计报告显示，今年2月份德国出口额同比增长21%，进口额同比增长27%。

7、4月9日，美国共和党、民主党两党就政府预算案达成协议，同意在今年9月30日本财年结束前削减预算大约380亿美元，在预算到期前的最后时刻避免了联邦政府关门。

8、4月10日，美国财政部宣布，推迟发布原定于4月15日发布的包括中国在内的主要贸易伙伴半年度汇率评估报告，原因是4、5月间将举行多项国际高级经济会议和中美战略与经济对话。

9、4月10日，为了支持灾区的复兴，日本政府正在规划2011财年第一次补充预算案，该补充预算案的金额将达到3.9万亿~4万亿日元。

## 二、上周国内市场各板块走势

重要提示：本报告中的信息均来源于已公开资料，本公司对这些信息的完整性和准确性不做任何保证和承诺。报告中的观点和预测仅代表我们的判断，本公司不承担因使用本报告而产生的法律责任，我们将根据实际情况的变化作出观点和预测的相应调整而不承担提示说明的责任。本报告并不适用于所有投资人，请谨慎使用。



## 1、主要指数：

指数代码	指数名称	最近一周表现及排名		最近一月表现及排名		最近一季表现及排名		年初至今表现及排名	
399102.SZ	创业板综合	0.44%	13	-5.53%	13	-9.81%	13	-10.42%	13
399101.SZ	中小板综	0.98%	12	-2.38%	12	-2.70%	12	-3.14%	12
399001.SZ	深证成份指数	2.65%	2	-0.82%	8	3.68%	9	4.64%	9
399004.SZ	深证100指数	2.54%	4	-0.96%	9	4.17%	8	4.68%	8
399107.SZ	深证A股指数	1.54%	11	-1.69%	11	-0.47%	11	-0.40%	11
000016.SH	上证50指数	2.77%	1	2.90%	1	8.92%	1	10.52%	1
000010.SH	上证180指数	2.50%	5	1.31%	2	7.00%	2	8.69%	2
000001.SH	上证综合指数	2.11%	8	1.00%	4	6.74%	3	7.90%	3
000300.SH	沪深300	2.46%	6	0.48%	5	5.90%	6	7.20%	6
399314.SZ	巨潮大盘	2.60%	3	1.00%	3	6.64%	4	7.84%	4
399315.SZ	巨潮中盘	1.64%	10	-1.60%	10	1.85%	10	2.66%	10
399316.SZ	巨潮小盘	1.69%	9	0.43%	6	6.27%	5	7.37%	5
399311.SZ	巨潮1000	2.21%	7	0.30%	7	5.46%	7	6.55%	7

## 2、行业指数：

指数代码	指数名称	最近一周表现及排名		最近一月表现及排名		最近三月表现及排名		年初至今表现及排名	
801190	金融服务	2.91%	6	2.53%	4	7.54%	9	9.61%	7
801180	房地产	1.65%	12	4.47%	2	6.89%	11	13.45%	3
801040	黑色金属	3.60%	2	7.35%	1	18.60%	1	21.39%	1
801050	有色金属	4.05%	1	3.72%	3	9.39%	5	7.05%	12
801120	食品饮料	-0.65%	23	-1.76%	14	-0.82%	18	-3.18%	21
801130	纺织服装	0.90%	20	2.28%	5	7.99%	6	9.84%	6
801160	公用事业	2.26%	9	0.55%	9	5.14%	12	6.13%	13
801060	建筑建材	2.91%	5	1.87%	6	11.27%	3	13.40%	4
801090	交运设备	1.51%	13	-4.00%	20	4.56%	13	8.09%	11
801200	商业贸易	1.33%	16	-4.28%	22	-0.13%	17	0.05%	17
801010	农林牧渔	1.97%	10	-4.71%	23	-2.31%	20	-2.76%	19
801230	综合	1.41%	15	0.00%	11	9.68%	4	11.38%	5
801030	化工	3.05%	4	1.63%	7	7.64%	8	8.35%	9
801110	家用电器	3.13%	3	0.21%	10	17.14%	2	16.46%	2
801170	交通运输	1.10%	18	-2.91%	17	2.88%	16	4.07%	15
801070	机械设备	1.75%	11	-1.27%	13	4.25%	14	5.10%	14
801220	信息服务	0.94%	19	-3.15%	18	-4.16%	22	-4.92%	22
801150	医药生物	1.49%	14	-2.12%	15	-5.60%	23	-5.93%	23
801140	轻工制造	2.71%	7	-0.88%	12	7.86%	7	8.35%	8
801210	餐饮旅游	0.83%	22	-2.71%	16	3.44%	15	2.85%	16
801020	采掘	2.27%	8	1.58%	8	7.42%	10	8.20%	10
801100	信息设备	0.89%	21	-4.13%	21	-1.13%	19	-1.44%	18
801080	电子元器件	1.19%	17	-3.57%	19	-3.20%	21	-3.07%	20

重要提示：本报告中的信息均来源于已公开资料，本公司对这些信息的完整性和准确性不做任何保证和承诺。报告中的观点和预测仅代表我们的判断，本公司不承担因使用本报告而产生的法律责任，我们将根据实际情况的变化作出观点和预测的相应调整而不承担提示说明的责任。本报告并不适用于所有投资人，请谨慎使用。



数据来源：金鹰基金管理有限公司金融工程部。

### 三、金投资·鹰视点---市场研判

**一周市场表现：**上周上证指数大幅上涨，沪指4月8日收报3030.02点，周涨幅为2.1%。

**市场研判：**本周，国内抑制物价过快上涨仍然是政府的工作重点，主要采取约谈等行政措施，而成本油在原油价格上涨后被动提价；国外方面，欧元区两年多来首次加息，但海外的流动性主要看美国，其货币政策调整显得有所犹豫；中东和非洲方面，动荡持续，利比亚内战陷入僵局，尼日利亚选举成为市场新的焦点。

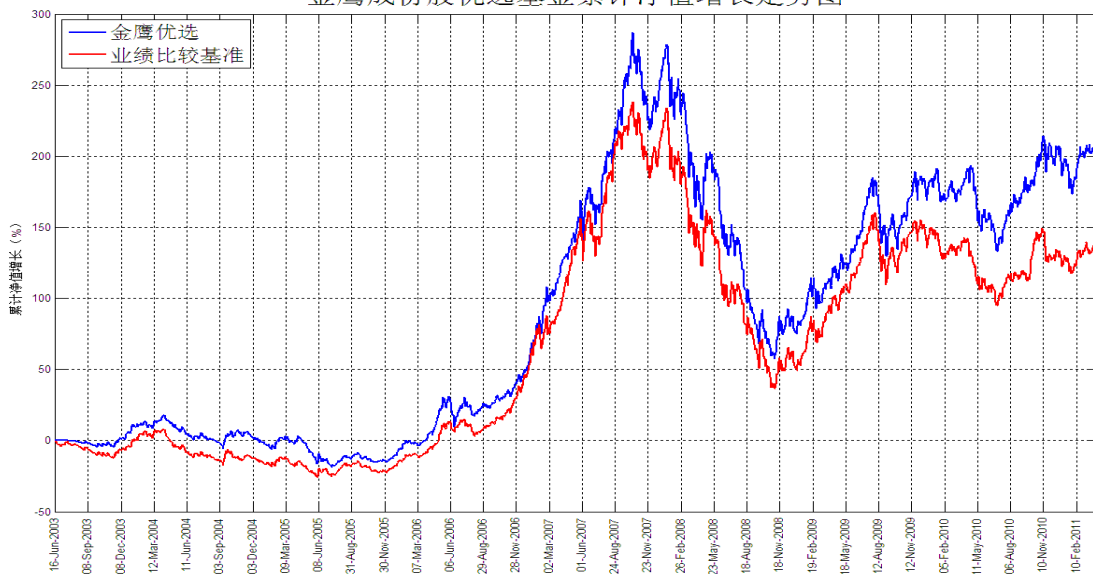
### 四、金鹰旗下基金业绩表现

日期	基金名称	基金代码	最新份额净值	累计净值	一周净值增长率(%)	今年以来净值增长率(%)
2011-4-8	金鹰成份优选混合	210001	0.7824	2.5661	1.37	3.35
2011-4-8	金鹰中小盘精选混合	162102	1.0377	2.6337	0.50	2.28
2011-4-8	金鹰红利价值混合	210002	1.1952	1.5832	1.53	-0.33
2011-4-8	金鹰行业优势股票	210003	1.1737	1.2037	1.14	-0.98
2011-4-8	金鹰稳健成长股票	210004	1.053	1.233	0.57	-1.68
2011-4-8	金鹰主题优势	210005	1.016	1.016	1.91	1.30

数据来源：金鹰基金管理有限公司金融工程部。

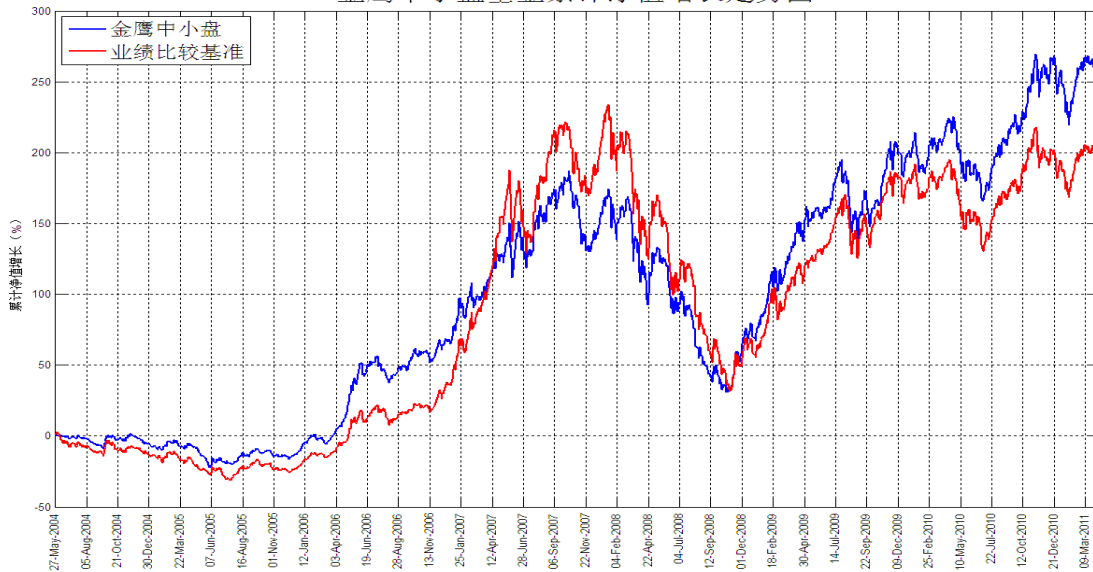
### 五、金鹰旗下基金业绩走势图

金鹰成份股优选基金累计净值增长走势图

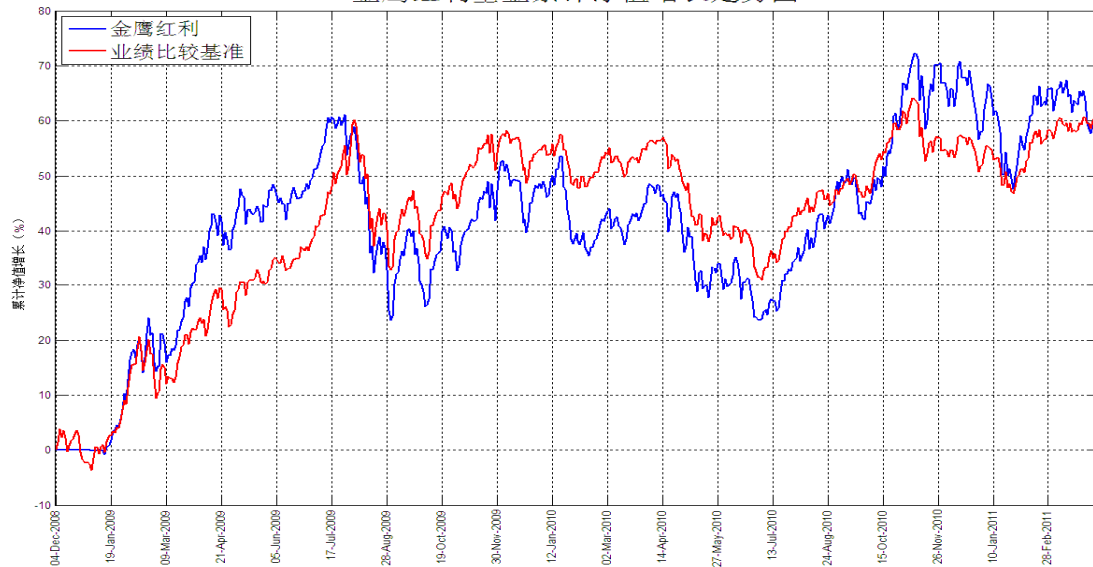




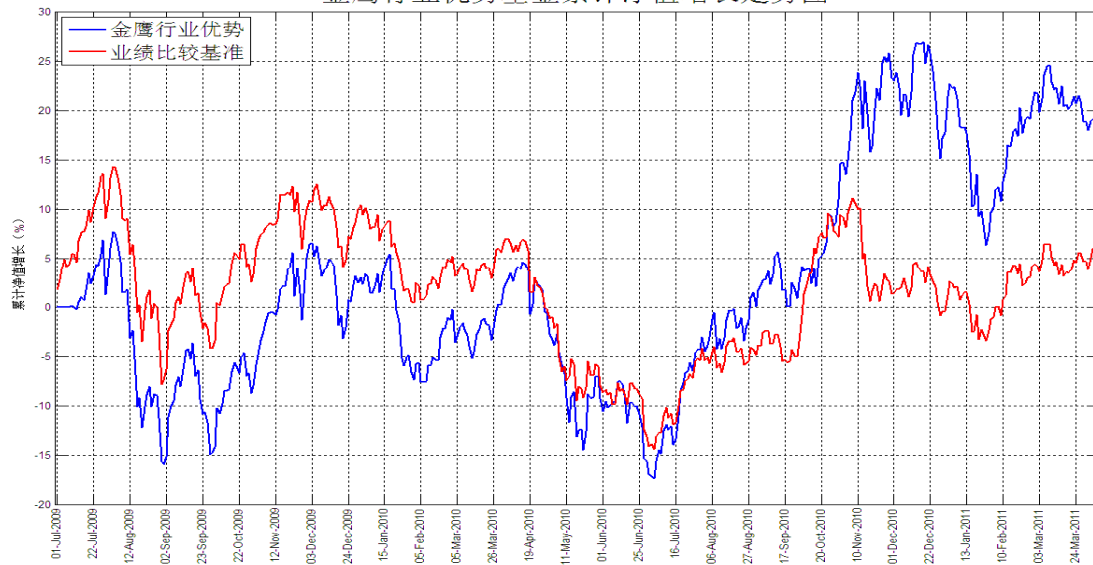
金鹰中小盘基金累计净值增长走势图



金鹰红利基金累计净值增长走势图



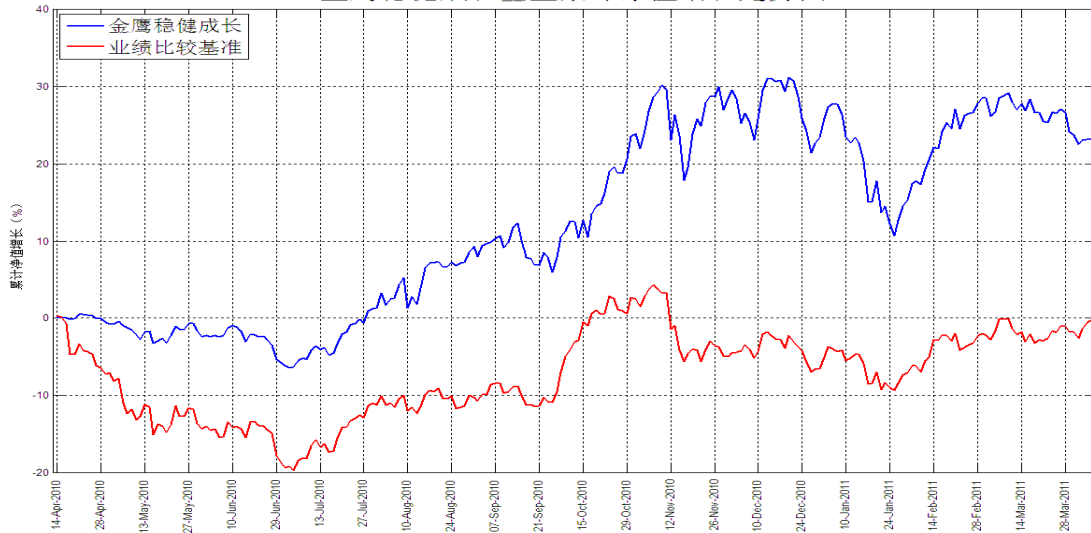
金鹰行业优势基金累计净值增长走势图



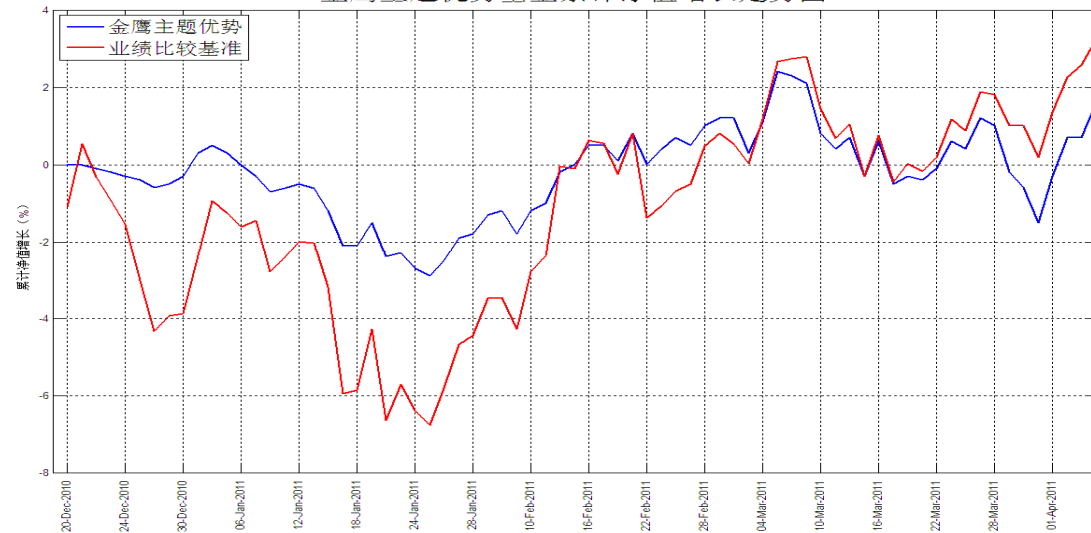
重要提示: 本报告中的信息均来源于已公开资料, 本公司对这些信息的完整性和准确性不做任何保证和承诺。报告中的观点和预测仅代表我们的判断, 本公司不承担因使用本报告而产生的法律责任, 我们将根据实际情况的变化作出观点和预测的相应调整而不承担提示说明的责任。本报告并不适用于所有投资人, 请谨慎使用。



金鹰稳健成长基金累计净值增长走势图



金鹰主题优势基金累计净值增长走势图



数据来源：金鹰基金管理有限公司金融工程部。

## 六、银河证券基金业绩评价周报（金鹰旗下基金）

基金代码	基金简称	过去一周	过去一个月(4周)	过去三个月(13周)	过去六个月(26周)	今年以来	过去一年(52周)	过去两年(104周)	过去三年(156周)		成立以来累计净值增长率			
		净值增长率	净值增长率	净值增长率	净值增长率	净值增长率	净值增长率	净值增长率	净值增长率	净值增长率		银河星级评价		
<b>1.1.1 股票基金-股票型基金-标准股票型基金 (241只)</b>														
210003	金鹰行业优势股票	1.14%	-1.53%	-0.80%	15.54%	-0.98%	15.95%	15	--	--	20.33%			
210004	金鹰稳健成长股票	0.57%	-2.50%	-2.05%	11.60%	-1.68%	--	--	--	--	23.33%			
210005	金鹰主题优势股票	1.91%	1.20%	1.91%	--	1.30%	--	--	--	--	1.60%			
	平均	1.47%	-0.31%	-0.45%	3.33%	-0.57%	4.17%	--	36.69%	5.55%	--			
<b>2.1.2 混合基金-偏股型基金-偏股型基金(股票上限80%) (29只)</b>														
162102	金鹰中小盘精选混合	0.50%	-0.54%	1.57%	11.11%	2.28%	11.90%	5	49.78%	3	65.41%	1	★★★★★	266.37%
	平均	1.12%	-0.09%	-0.53%	2.64%	-0.30%	3.24%	--	28.27%	--	6.81%	--	--	--
<b>2.2.2 混合基金-灵活配置型基金-灵活配置型基金(股票上限80%) (53只)</b>														
210001	金鹰成份股优选混合	1.37%	0.40%	2.31%	7.82%	3.35%	6.45%	21	42.40%	9	7.81%	5	★★★	207.26%
210002	金鹰红利价值混合	1.53%	-2.66%	-1.50%	8.22%	-0.33%	8.80%	13	15.30%	22	--	--	--	61.44%
	平均	1.35%	-0.36%	-0.57%	4.19%	-0.60%	5.67%	--	35.69%	--	4.34%	--	--	--

数据来源：中国银河证券基金研究中心。

风险提示：基金过往业绩并不预示其未来表现。

重要提示：本报告中的信息均来源于已公开资料，本公司对这些信息的完整性和准确性不做任何保证和承诺。报告中的观点和预测仅代表我们的判断，本公司不承担因使用本报告而产生的法律责任，我们将根据实际情况的变化作出观点和预测的相应调整而不承担提示说明的责任。本报告并不适用于所有投资人，请谨慎使用。



## 七、基金经理随笔：

### 我看上市公司的诚信风险

洗鸿鹏

前段时间，朋友问我，遇到瘦肉精事件，我们公募基金除了卖股票外，还能做什么？我说，我们需要做的还有很多，尽管并不容易。

首先，我们确实需要下苦功才能发现一些隐藏很深的问题，因为上市公司可以以包括商业秘密等理由拒绝透露一些情况。但是如果是行业内通行的问题，我们可以通过行业上下游等的调研我们可以发现问题，但是非上市公司一般也不随便接受调研。其次，中国投资者的权利并未受到正视。上市公司关于重大合同或者框架性合同的公告里都有“附注：备查文件 xxxxx”等内容，但是部分上市公司是拒绝向流通股东展示其备查文件的。最后，如果我们调研到上市公司存在的问题，我们将在内部按照风控程序进行处理，但将信息与同行共享是有困难的。

尽管很不容易，但我们公募基金应勇于承担谨慎勤勉的责任，应努力地去进行我们力所能及的调研，以寻求规避上市公司的诚信风险。比如我们金鹰基金有个基金经理在担任研究员的时候就曾经半夜悄悄到某上市公司的矿区去考察开工情况，我们的研究员也会到市场里去寻找蛛丝马迹，我自己也曾在某上市公司的旗舰店蹲点考察消费者结构和数量等等。这就是我们金鹰基金一直倡导的草根调研，全面调研，也使我们多次规避了一些风险。

而在我们发现问题后，我们将针对问题的不同性质和不同程度进行处理，例如“用脚投票”，包括不买某家上市公司的股票，履行股东职责对其融资或再融资的议案投反对票、对公司的经营提出合理化建议等。

真正能让我们避免类似事件发生的，需要的是全社会行动起来，完善中国的商业诚信制度。包括当地工商部门，当地其他政府部门，证监会，以及各个媒体的力量，都要发动起来，对中国的上市公司、待上市公司、非上市公司等都进行全面的监督，同时对违法违规的企业进行适当的惩罚，对违规企业责任人进行包括不得从事企业高管等在内的惩罚，这样我们中国的商业环境将进一步完善，我们资本市场上也能更加地健康，投资者遇到的诚信风险也能越来越少。另一方面，也要大力提倡投资者维权。

备注：洗鸿鹏是金鹰主题优势股票型证券投资基金的基金经理。

声明：本手记的观点、分析及预测仅代表作者个人意见，不代表金鹰基金管理公司（以下简称“本公司”）立场，也不构成对阅读者的投资建议。本公司或本公司相关机构、雇员或代理人不  
重要提示：本报告中的信息均来源于已公开资料，本公司对这些信息的完整性和准确性不做任何保证和承诺。报告中的观点  
和预测仅代表我们的判断，本公司不承担因使用本报告而产生的法律责任，我们将根据实际情况的变化作出观点和预测的相  
应调整而不承担提示说明的责任。本报告并不适用于所有投资人，请谨慎使用。



对任何人使用此全部或部分内容的行为或由此而引致的任何损失承担任何责任。未经本公司事先书面许可，任何人不得将此报告或其任何部分以任何形式进行派发、复制、转载或发布，或对本专栏内容进行任何有悖原意的删节或修改。市场有风险，基金投资须谨慎。

## 八、销售机构：

中国银行、交通银行、中国建设银行、中国工商银行、招商银行、中信银行、民生银行、浦发银行、中国邮政储蓄银行、深圳发展银行、平安银行、宁波银行等银行。

广州证券、中信建投证券、国泰君安证券、银河证券、申银万国证券、海通证券、广发证券、国信证券、招商证券、长江证券、光大证券、华泰联合证券、安信证券、中投证券、平安证券、湘财证券、万联证券、东莞证券、东海证券、江南证券、西南证券、兴业证券、宏源证券、国盛证券、山西证券、东吴证券、财通证券、齐鲁证券、国联证券、爱建证券、中金公司、信达证券、财富证券、天相投顾、广发华福证券、财达证券、东方证券、中信证券、方正证券、国元证券等证券公司。

金鹰基金管理公司直销中心、金鹰“e路通”网上交易平台。



主办：金鹰基金管理有限公司市场拓展部

地址：中国广州市沿江中路 298 号江湾商业中心 22 层

邮编：510100

传真：020-83282856

客服中心：4006-135-888，020-83936180

意见反馈：[investor@gefund.com.cn](mailto:investor@gefund.com.cn)

网址：[www.gefund.com.cn](http://www.gefund.com.cn)