



金鹰基金管理有限公司  
Golden Eagle Asset Management Co., Ltd

经营财富 永不止步

# 金鹰基金每周通讯

总第（347）期

2011年第6周  
（2月9日至2月11日）

风险提示：市场有风险，投资须谨慎。

- 一、上周要闻导读
- 二、金投资·鹰视点----市场研判
- 三、金鹰旗下基金业绩表现
- 四、银河证券基金业绩评价周报（金鹰旗下基金）
- 五、金鹰旗下基金业绩走势图
- 六、上周国内市场各板块走势

**特别提示：**金鹰成份优选混合、金鹰中小盘精选混合、金鹰红利价值混合、金鹰行业优势股票、金鹰稳健成长股票基金、金鹰主题优势基金均为开放式基金，投资者可到中国银行、交通银行、中国建设银行、中国工商银行、招商银行、中信银行、民生银行、浦发银行、邮政储蓄银行、深圳发展银行、平安银行、宁波银行，和广州证券、中信建投证券、国泰君安证券、银河证券、申银万国证券、海通证券、广发证券、国信证券、招商证券、长江证券、光大证券、华泰联合证券、安信证券、中投证券、平安证券、湘财证券、万联证券、东莞证券、东海证券、江南证券、西南证券、兴业证券、宏源证券、国盛证券、山西证券、东吴证券、财通证券、齐鲁证券、国联证券、爱建证券、中金公司、信达证券、财富证券、天相投顾、广发华福证券、财达证券、中信证券、方正证券、国元证券等证券公司的基金代销网点申购，也可向金鹰基金管理公司直销中心申购，咨询电话：4006-135-888，020-83936180。

重要提示：本报告中的信息均来源于已公开资料，本公司对这些信息的完整性和准确性不做任何保证和承诺。报告中的观点和预测仅代表我们的判断，本公司不承担因使用本报告而产生的法律责任，我们将根据实际情况的变化作出观点和预测的相应调整而不承担提示说明的责任。本报告并不适用于所有投资人，请谨慎使用。



## 一、每周要闻导读

### 国内方面:

1、2月9日，国务院总理温家宝主持召开国务院常务会议，分析当前粮食生产形势，研究部署进一步促进粮食生产的政策措施。经报请国务院批准，2011年生产的早籼稻（三等，下同）、中晚籼稻、粳稻最低收购价分别提高到每50公斤102元、107元、128元，比2010年分别提高9元、10元、23元。

2、2月9日，央行行长周小川在新年致辞中说，2011年是“十二五”规划的开局之年，金融调控和改革发展稳定各项工作任务十分繁重。人民银行系统要正确把握国内外形势新变化、新特点，实施稳健的货币政策，着力提高政策的针对性、灵活性和有效性，保持物价总水平基本稳定，支持经济发展方式转变和经济结构战略性调整。

3、2月10日，国务院在京召开全国粮食生产电视电话会议，国务院总理温家宝作重要讲话。他强调，稳定发展粮食和农业生产，是管理好通胀预期、稳定消费价格总水平的基础，也是实现经济平稳较快发展和社会和谐稳定的基础。各地区各部门要牢固树立大局意识，进一步加强领导，加大支持力度，抓好政策落实，努力促进粮食和农业生产稳定发展。

4、2月11日，发改委转发了国务院《进一步鼓励软件产业和集成电路产业发展的若干政策》（“新18号文”），除继续施行软件增值税优惠外，对符合条件的企业还将给予“两免三减半”、“五免五减半”优惠政策。

5、2月11日，据媒体报道，春节后，央行对部分中小商业银行实施了差别存款准备金率的调控措施。这些银行主要是城市商业银行。

6、2月12日，经过各地大力抗旱浇灌，加之近日冬麦区大部出现一次雨雪过程，冬麦区部分旱区旱情蔓延势头有所遏制。但由于雨雪范围和强度有限，加之气温回升，作物返青需水量增大，受旱面积仍呈扩大态势，抗旱形势依然严峻。

### 海外方面:

1、2月9日，美联储主席伯南克就中国央行的加息行为进行评论，称中国的加息政策是以一种“令人惊讶”的方式来处理通胀，他同时再次敦促人民币升值。

2、2月9日，阿根廷国家农牧食品质量检验检疫局表示，中国国家质量监督检验检疫总局已经允许从阿根廷进口大麦，从而为阿根廷大麦出口开拓了广阔的市场前景。

3、2月10日，美国商务部公布，经季节性因素调整后，美国去年12月份批发库存增长1.0%，至4305.4亿美元，好于预期。



4、2月10日，美国全国地产经纪商协会的报告显示，去年第四季度美国有大约一半的城市地区住房价格上涨，初步显示出住房市场在经历严重衰退之后出现一定企稳迹象。

5、2月10日，美国劳工部宣布，在截至2月5日的一周中，美国首次申领失业救济人数为38.3万，好于预期。据彭博社此前调查，经济学家对此的平均预期为41.2万。此前一周的初请失业金人数为41.5万。

6、2月11日，越南盾对美元贬值，幅度达9.3%。这是越南央行于11日颁布新的外汇交易规定后对汇率做出的一次重大调整。由于越南去年以来一直面临通货膨胀和出口逆差的压力，而在过去14个月内，越南央行已经三次采取贬值措施，此次的贬值并未出乎经济学家们的预料。但是，贬值幅度高于预期，在一定程度上引发了周边国家的担心。

7、2月11日，美国财政部公布向国会提交美国住房金融市场改革报告。报告阐述了美国住房金融市场改革的途径，要求逐步废除住房抵押贷款融资机构房地美和房利美，降低政府提供的住房抵押贷款担保比例。

8、2月11日，德国联邦统计局公布统计数据显示，由于能源和食品价格上涨，今年1月德国通货膨胀率升至2%，为2008年10月以来的最高水平。

9、2月11日，美国商务部公布的报告显示，由于进口增长较快，2010年12月美国贸易逆差扩大至406亿美元，比11月修正后的383亿美元增长5.9%。12月美国进口增长更快，进口额环比增加2.6%至2035亿美元，为2008年10月以来的最高水平。

资料汇总：金鹰基金管理有限公司研究发展部

## 二、金投资·鹰视点——市场研判

**一周市场表现：**上周上证指数小幅反弹，沪指1月28日收报2827.33点，周涨幅为2.71%。

**市场研判：**上周，新兴市场国家仍然采取各种措施对抗通胀，通胀压力也逐步向发达国家传导，全球宽松的货币政策会逐步进行调整。

国内方面，市场传言由于重新调整CPI权重，1月份CPI4.9%，低于预期，而近期市场也出现较强的反弹。我们认为，市场目前还没有明确的上升趋势，维持震荡的可能性较大，

资料来源：金鹰基金管理有限公司研究发展部



### 三、金鹰旗下基金业绩表现

日期	基金名称	基金代码	最新份额净值	累计净值	一周收益率 (%)	今年以来收益率 (%)
2011-2-11	金鹰成份优选混合	210001	0.7477	2.5131	2.97	-1.23
2011-2-11	金鹰中小盘精选混合	162102	1.043	2.579	3.69	-2.91
2011-2-11	金鹰红利价值混合	210002	1.1727	1.5607	2.62	-2.20
2011-2-11	金鹰行业优势股票	210003	1.1129	1.1429	3.45	-6.11
2011-2-11	金鹰稳健成长股票	210004	1.025	1.205	4.49	-4.30
2011-2-11	金鹰主题优势	210005	0.99	0.99	0.81	-1.30

数据来源：金鹰基金管理有限公司金融工程部。

### 四、银河证券基金业绩评价周报（金鹰旗下基金）

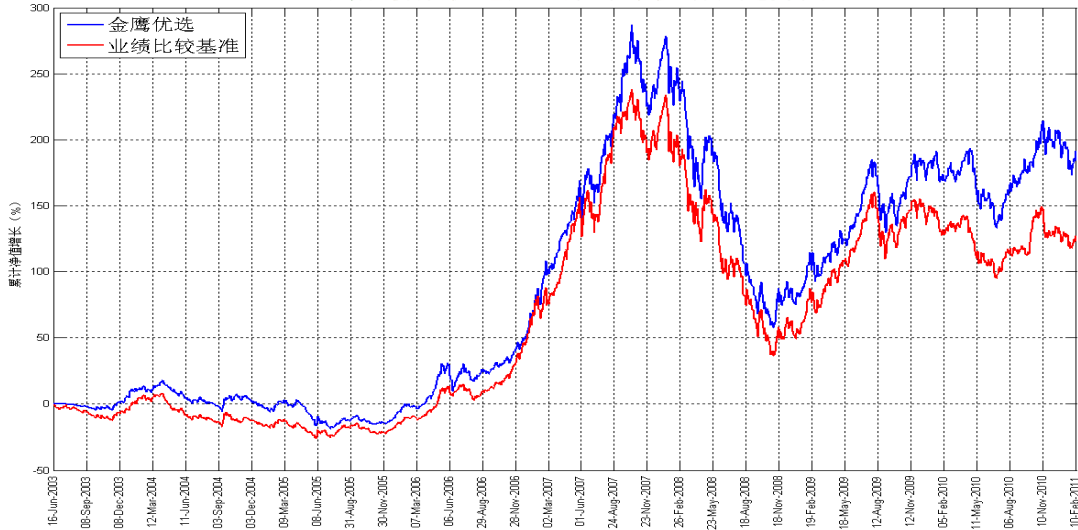
中国银河证券·开放式基金净值增长率排行榜																
净值数据截止日期：2011-02-																
序号	基金代码	基金简称	过去三个月 (13周)		过去六个月 (26周)		今年以来		过去一年 (52周)		过去两年 (104周)		过去三年 (156周)			成立以来累计净值增长率
			净值增长率	排序	净值增长率	排序	净值增长率	排序	净值增长率	排序	净值增长率	排序	净值增长率	排序	银河星级评价	
<b>1. 1. 1 股票基金-股票型基金-标准股票型基金 (238只)</b>																
156	210003	金鹰行业优势股票	-3.41%	83	17.81%	13	-6.11%	191	20.21%	14	--	--	--	--	--	14.10%
191	210004	金鹰稳健成长股票	-2.01%	55	15.65%	25	-4.30%	133	--	--	--	--	--	--	--	20.05%
227	210005	金鹰主题优势股票	--	--	--	--	-1.30%	--	--	--	--	--	--	--	--	-1.00%
平均			-4.07%	--	9.79%	--	-3.45%	--	6.61%	--	39.43%	--	-15.54%	--	--	--
<b>2. 1. 2 混合基金-偏股型基金-偏股型基金 (股票上限80%) (29只)</b>																
22	162102	金鹰中小盘精选混合	-2.37%	14	13.32%	5	-2.91%	17	16.66%	5	61.85%	1	36.34%	1	★★★★★	247.75%
平均			-2.97%	--	8.06%	--	-2.43%	--	5.92%	--	31.59%	--	-12.20%	--	--	--
<b>2. 2. 2 混合基金-灵活配置型基金-灵活配置型基金 (股票上限80%) (53只)</b>																
1	210001	金鹰成份股优选混合	-2.72%	19	9.23%	24	-1.23%	9	6.83%	30	39.11%	14	-14.72%	6	★★	193.63%
26	210002	金鹰红利价值混合	-3.19%	22	14.10%	11	-2.20%	16	14.51%	11	32.95%	--	--	--	--	58.40%
平均			-3.23%	--	9.71%	--	-3.27%	--	8.87%	--	38.77%	--	-15.19%	--	--	--

数据来源：中国银河证券基金研究中心。

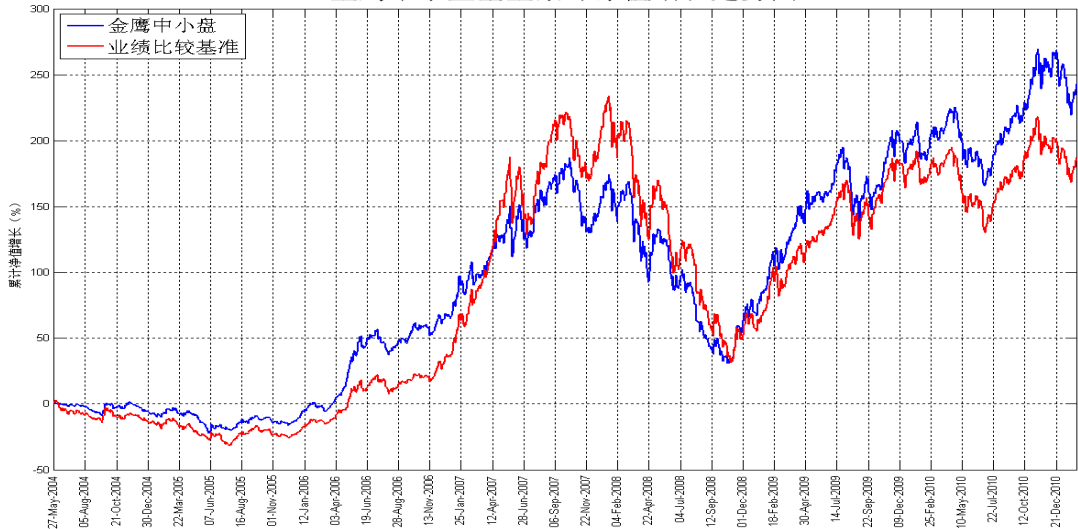


## 五、金鹰旗下基金业绩走势图

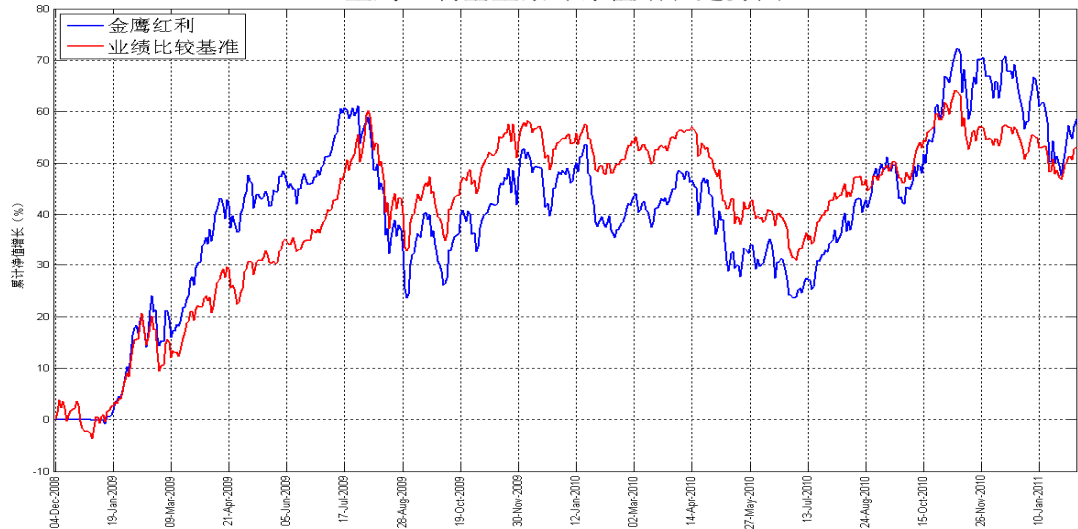
金鹰成份股优选基金累计净值增长走势图



金鹰中小盘基金累计净值增长走势图



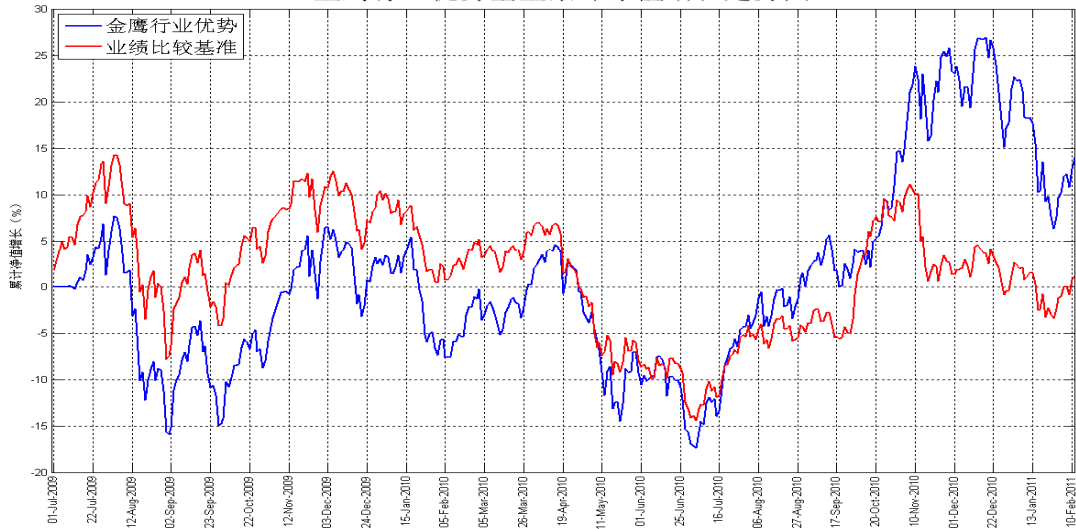
金鹰红利基金累计净值增长走势图



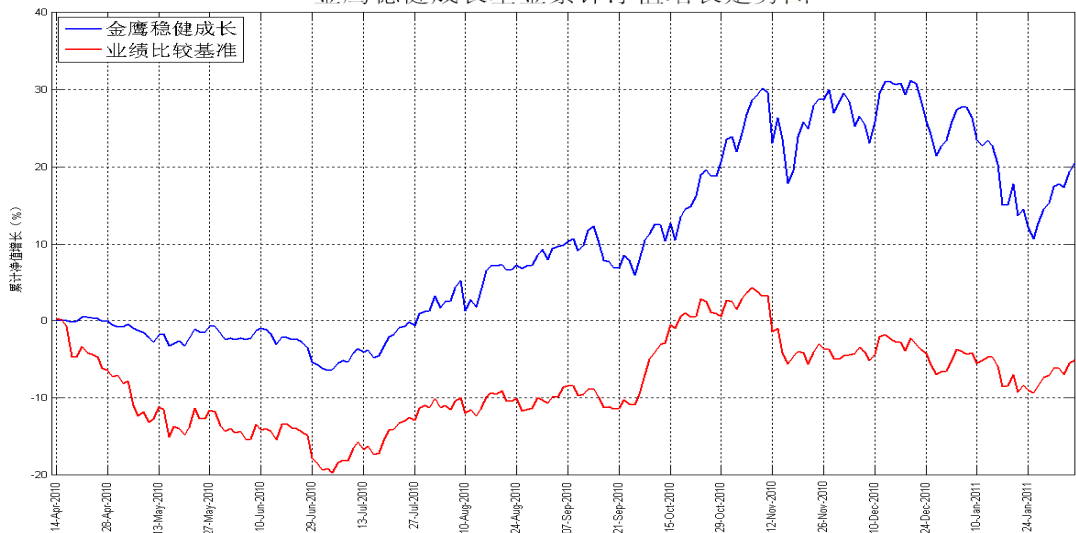
重要提示: 本报告中的信息均来源于已公开资料, 本公司对这些信息的完整性和准确性不做任何保证和承诺。报告中的观点和预测仅代表我们的判断, 本公司不承担因使用本报告而产生的法律责任, 我们将根据实际情况的变化作出观点和预测的相应调整而不承担提示说明的责任。本报告并不适用于所有投资人, 请谨慎使用。



金鹰行业优势基金累计净值增长走势图



金鹰稳健成长基金累计净值增长走势图



数据来源：金鹰基金管理有限公司金融工程部。



## 六、上周国内市场各板块走势

### 1、主要指数：

指数代码	指数名称	最近一周表现及排名		最近一月表现及排名		最近一季表现及排名		年初至今表现及排名	
399102.SZ	创业板综合	4.75%	2	-1.76%	12	-6.87%	1	-6.59%	13
399101.SZ	中小板综	4.62%	3	-2.13%	13	-10.60%	4	-6.10%	12
399001.SZ	深证成份指数	3.35%	8	-0.75%	9	-10.18%	2	-1.33%	7
399004.SZ	深证 100 指数	3.64%	6	-0.50%	8	-10.91%	6	-1.95%	9
399107.SZ	深证 A 股指数	4.15%	5	-1.43%	11	-10.72%	5	-4.45%	11
000016.SH	上证 50 指数	1.61%	13	-1.16%	10	-12.25%	13	-0.05%	3
000010.SH	上证 180 指数	2.34%	12	-0.38%	7	-11.22%	10	0.21%	2
000001.SH	上证综合指数	2.71%	10	0.83%	1	-10.18%	3	0.69%	1
000300.SH	沪深 300	2.77%	9	-0.13%	5	-11.08%	9	-0.23%	5
399314.SZ	巨潮大盘	2.52%	11	-0.23%	6	-11.04%	8	-0.22%	4
399315.SZ	巨潮中盘	4.38%	4	-0.09%	4	-11.96%	12	-2.62%	10
399316.SZ	巨潮小盘	5.61%	1	0.41%	2	-10.93%	7	-1.67%	8
399311.SZ	巨潮 1000	3.53%	7	-0.07%	3	-11.24%	11	-1.06%	6

### 2、行业指数：

指数代码	指数名称	最近一周表现及排名		最近一月表现及排名		最近三月表现及排名		年初至今表现及排名	
801190	金融服务	1.30%	22	-2.15%	19	-13.09%	19	-0.99%	10
801180	房地产	3.58%	18	-4.60%	21	-8.51%	7	1.50%	6
801040	黑色金属	3.13%	20	3.09%	4	-7.06%	5	4.68%	3
801050	有色金属	3.97%	16	-5.69%	22	-20.65%	23	-9.53%	23
801120	食品饮料	4.46%	11	2.51%	7	-5.82%	4	-2.74%	16
801130	纺织服装	4.05%	15	-0.55%	16	-11.04%	14	-2.32%	14
801160	公用事业	4.08%	14	0.48%	11	-10.75%	11	-0.43%	9
801060	建筑建材	3.91%	17	5.39%	2	3.55%	1	4.77%	2
801090	交运设备	5.03%	6	7.47%	1	-8.68%	8	7.61%	1
801200	商业贸易	4.08%	13	-0.35%	14	-15.06%	21	-2.95%	17
801010	农林牧渔	8.40%	1	2.70%	6	-12.74%	18	-1.31%	11
801230	综合	6.48%	3	1.51%	9	-10.91%	12	1.27%	7
801030	化工	5.53%	5	0.31%	12	-14.25%	20	-1.66%	12
801110	家用电器	7.90%	2	4.97%	3	-0.47%	2	2.52%	4
801170	交通运输	1.90%	21	2.02%	8	-11.39%	15	2.15%	5
801070	机械设备	4.72%	7	3.05%	5	-3.05%	3	0.38%	8
801220	信息服务	3.35%	19	-1.10%	17	-10.59%	10	-4.89%	19
801150	医药生物	4.71%	9	-0.44%	15	-12.09%	16	-5.60%	20
801140	轻工制造	4.23%	12	0.21%	13	-12.42%	17	-1.67%	13
801210	餐饮旅游	4.49%	10	1.04%	10	-10.91%	13	-2.37%	15
801020	采掘	0.95%	23	-7.29%	23	-18.39%	22	-7.56%	22

重要提示：本报告中的信息均来源于已公开资料，本公司对这些信息的完整性和准确性不做任何保证和承诺。报告中的观点和预测仅代表我们的判断，本公司不承担因使用本报告而产生的法律责任，我们将根据实际情况的变化作出观点和预测的相应调整而不承担提示说明的责任。本报告并不适用于所有投资人，请谨慎使用。



801100	信息设备	5.99%	4	-1.15%	18	-9.06%	9	-4.72%	18
801080	电子元器件	4.71%	8	-2.61%	20	-8.18%	6	-6.66%	21

数据来源：金鹰基金管理有限公司金融工程部。



主办：金鹰基金管理有限公司市场拓展部  
地址：中国广州市沿江中路 298 号江湾商业中心 22 层  
邮编：510100  
传真：020-83282856  
客服中心：4006-135-888，020-83936180  
意见反馈：investor@gefund.com.cn  
网址：www.gefund.com.cn