



金鹰基金管理有限公司
Golden Eagle Asset Management Co., Ltd

经营财富 永不止步

金鹰基金每周通讯

总第（346）期

2011年第4周

（1月24日至1月28日）

风险提示：市场有风险，投资须谨慎。

- 一、上周要闻导读
- 二、金投资·鹰视点----市场研判
- 三、金鹰旗下基金业绩表现
- 四、银河证券基金业绩评价周报（金鹰旗下基金）
- 五、金鹰旗下基金业绩走势图
- 六、上周国内市场各板块走势

特别提示：金鹰成份优选混合、金鹰中小盘精选混合、金鹰红利价值混合、金鹰行业优势股票、金鹰稳健成长股票基金、金鹰主题优势基金均为开放式基金，投资者可到中国银行、交通银行、中国建设银行、中国工商银行、招商银行、中信银行、民生银行、浦发银行、邮政储蓄银行、深圳发展银行、平安银行、宁波银行，和广州证券、中信建投证券、国泰君安证券、银河证券、申银万国证券、海通证券、广发证券、国信证券、招商证券、长江证券、光大证券、华泰联合证券、安信证券、中投证券、平安证券、湘财证券、万联证券、东莞证券、东海证券、江南证券、西南证券、兴业证券、宏源证券、国盛证券、山西证券、东吴证券、财通证券、齐鲁证券、国联证券、爱建证券、中金公司、信达证券、财富证券、天相投顾、广发华福证券、财达证券、中信证券、方正证券、国元证券等证券公司的基金代销网点申购，也可向金鹰基金管理公司直销中心申购，咨询电话：4006-135-888，020-83936180。

重要提示：本报告中的信息均来源于已公开资料，本公司对这些信息的完整性和准确性不做任何保证和承诺。报告中的观点和预测仅代表我们的判断，本公司不承担因使用本报告而产生的法律责任，我们将根据实际情况的变化作出观点和预测的相应调整而不承担提示说明的责任。本报告并不适用于所有投资人，请谨慎使用。



一、每周要闻导读

国内方面:

1、1月26日,国务院总理温家宝主持召开国务院常务会议,分析当前旱情,研究部署做好抗旱工作。

2、1月27日,国务院常务会议同意在部分城市进行对个人住房征收房产税改革试点,具体征收办法由试点省(自治区、直辖市)人民政府从实际出发制定。而上海市和重庆市当天晚些时候也宣布将开征房产税。

3、1月27日,国务院总理温家宝主持召开国务院常务会议,研究部署进一步做好房地产市场调控工作。会议称,将提高二套房首付比例至60%,并要求地方政府确定今年房地产合理价格目标。对楼价升幅过快的城市,从严制定买楼的政策,实施差别化住房信贷政策。此外,会议指出将调整个人转让住房营业税政策,对个人购买住房不足5年转手交易的,统一按销售收入全额征税。

4、1月30日,中共中央、国务院印发了《关于加快水利改革发展的决定》,这是新世纪以来连续第8个中央一号文件:提出了水利改革发展的目标任务:力争通过5年到10年努力,从根本上扭转水利建设明显滞后的局面。到2020年,基本建成防洪抗旱减灾体系,基本建成水资源合理配置和高效利用体系,基本建成水资源保护和河湖健康保障体系,基本建成有利于水利科学发展的制度体系。

5、1月30日,中国人民银行发布的《四季度中国货币政策执行报告》指出,2011年我国广义货币供应量M2初步预期增长16%左右,中国人民银行将实施稳健的货币政策,把稳定价格总水平放在更加突出的位置,更加注重从社会融资总量的角度来衡量金融对经济的支持力度,要保持合理的社会融资规模。

6、1月份第三周(1月17日至23日)商务部农产品价格指数继续上涨;农业部价格同样上涨2.9%。

海外方面:

1、1月24日,匈牙利央行宣布,将基准利率从5.75%上调25个基点至6%。这是匈牙利央行自去年11月29日以来第3次上调基准利率,每次上调幅度均为25个基点。

2、1月24日,研究机构Markit Economics公布,2011年1月份德国制造业采购经理人指数为60.2点,低于去年12月的60.7点,而此前市场预计为上升至60.9点;不过,服务业PMI上升至60点,高于市场预计的59点。

3、1月25日,美国总统奥巴马在美国国会发表国情咨文,陈述政府2011年的施政纲领。他指出,政府和国会应该把发展美国国内经济作为重点,尤其要创造就业并提升美国的全球竞争力。

重要提示:本报告中的信息均来源于已公开资料,本公司对这些信息的完整性和准确性不做任何保证和承诺。报告中的观点和预测仅代表我们的判断,本公司不承担因使用本报告而产生的法律责任,我们将根据实际情况的变化作出观点和预测的相应调整而不承担提示说明的责任。本报告并不适用于所有投资人,请谨慎使用。



- 4、1月25日，印度中央银行印度储备银行25日宣布，将回购和反向回购利率分别提高25个基点，回购利率调高至6.5%，反向回购利率提升至5.5%。
- 5、1月26日，美国商务部公布，经季节性因素调整后，去年12月份预售屋销量较前月增长17.5%，预期3.1%，折合成年率为329,000套。其中西部地区预售屋销量增幅接近72%，推动整个预售屋销量的增长。
- 6、1月26日，美国联邦储备委员会一致通过继续执行国债购买计划以推动美国经济复苏，不过他们同时承认，美国经济有所改善。
- 7、1月27日，美国劳工部在每周报告中称，截至1月22日当周首次申请失业救济人数增加51,000人，至454,000人，创2010年10月份以来最高水平。
- 8、1月27日，美国全国房地产经纪商协会表示，12月份成屋签约销售指数上升2.0%，至93.7，略好于预期。
- 9、1月27日，美国商务部公布，美国2010年12月份的耐用品需求意外下降，当月经季节性因素调整的耐用品订单下降2.5%，至1,910.4亿美元，差于预期。
- 10、1月27日，信用评级机构标准普尔27日宣布下调日本主权信用评级，这是日本长期信用主权评级8年来首遭下调。

资料汇总：金鹰基金管理有限公司研究发展部

二、金投资·鹰视点——市场研判

一周市场表现：上周上证指数小幅上涨，沪指1月28日收报2752.75点，周涨幅为1.38%。

市场研判：美国经济数据喜忧参半，美国房地产数据好于预期，就业数据低于预期；而非美国国家继续通过加息来抵御高通胀；埃及发生暴乱，使得全球避险情绪增加，带动大宗商品上涨。

春节后第二周（15日）将公布1月份宏观数据，从目前情况来看，CPI数据超过5%的可能性较大，央行有可能出台上调利率和准备金率的方式进行调控，对市场有一定负面影响。我们认为，目前的货币环境下（国外比较宽松，国内不算紧），物价难以短期回落，市场将维持弱势震荡的走势。

资料来源：金鹰基金管理有限公司研究发展部

三、金鹰旗下基金业绩表现

重要提示：本报告中的信息均来源于已公开资料，本公司对这些信息的完整性和准确性不做任何保证和承诺。报告中的观点和预测仅代表我们的判断，本公司不承担因使用本报告而产生的法律责任，我们将根据实际情况的变化作出观点和预测的相应调整而不承担提示说明的责任。本报告并不适用于所有投资人，请谨慎使用。



日期	基金名称	基金代码	最新份额净值	累计净值	一周收益率 (%)	今年以来收益率 (%)
2011-1-28	金鹰成份优选混合	210001	0.7261	2.4801	0.83	-4.09
2011-1-28	金鹰中小盘精选混合	162102	1.0449	2.5409	0.21	-6.37
2011-1-28	金鹰红利价值混合	210002	1.1428	1.5308	2.12	-4.70
2011-1-28	金鹰行业优势股票	210003	1.0758	1.1058	0.35	-9.24
2011-1-28	金鹰稳健成长股票	210004	0.981	1.161	0.72	-8.40
2011-1-28	金鹰主题优势	210005	0.982	0.982	0.51	-2.09

数据来源：金鹰基金管理有限公司金融工程部。

四、银河证券基金业绩评价周报（金鹰旗下基金）

中国银河证券·开放式基金净值增长率排行榜																
净值数据截止日期：2011-01-28																
序号	基金代码	基金简称	过去三个月(13月)		过去六个月(26月)		今年以来		过去一年(52周)		过去两年(104周)		过去三年(156周)			成立以来累计净值增长率
			净值增长率	排序	净值增长率	排序	净值增长率	排序	净值增长率	排序	净值增长率	排序	净值增长率	排序	银河星级评价	
1.1.1股票基金-股票型基金-标准股票型基金 (234只)																
156	210003	金鹰行业优势股票	-0.57%	7	15.25%	20	-9.24%	193	15.92%	15	--	--	--	--	--	10.30%
189	210004	金鹰稳健成长股票	-4.73%	45	13.53%	32	-8.40%	169	--	--	--	--	--	--	--	14.89%
227	210005	金鹰主题优势股票	--	--	--	--	-2.09%	--	--	--	--	--	--	--	--	-1.80%
平均			-7.42%	--	8.06%	--	-6.59%	--	3.69%	--	53.29%	--	-14.85%	--	--	--
2.1.2混合基金-偏股型基金-偏股型基金(股票上限80%) (29只)																
22	162102	金鹰中小盘精选混合	-5.02%	12	11.39%	6	-6.37%	21	13.55%	5	78.81%	1	39.67%	1	★★★★★	235.36%
平均			-6.01%	--	6.45%	--	-4.99%	--	3.60%	--	41.95%	--	-11.24%	--	--	--
2.2.2混合基金-灵活配置型基金-灵活配置型基金(股票上限80%) (52只)																
1	210001	金鹰成份股优选混合	-3.58%	14	9.34%	21	-4.09%	9	3.98%	31	50.77%	12	-13.01%	5	★★	185.15%
26	210002	金鹰红利价值混合	-4.81%	20	14.14%	8	-4.70%	16	10.50%	12	47.99%	--	--	--	--	54.37%
平均			-5.66%	--	8.61%	--	-6.11%	--	6.33%	--	49.70%	--	-14.34%	--	--	--

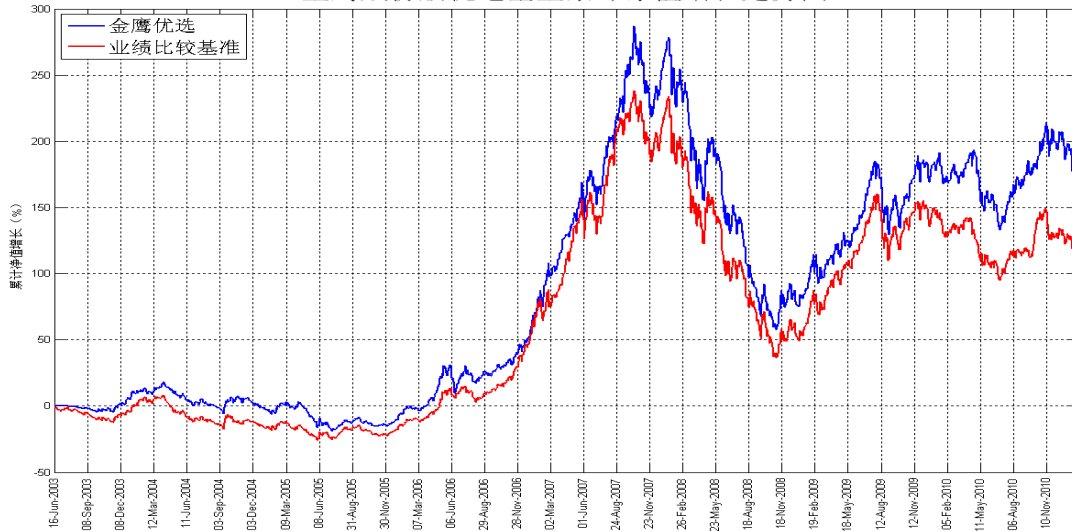
数据来源：中国银河证券基金研究中心。

五、金鹰旗下基金业绩走势图

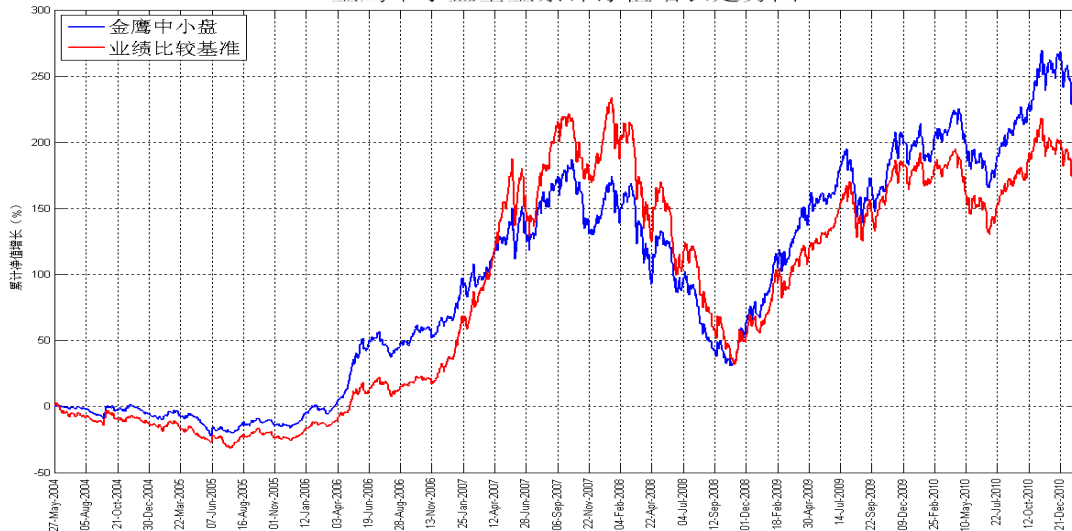
重要提示：本报告中的信息均来源于已公开资料，本公司对这些信息的完整性和准确性不做任何保证和承诺。报告中的观点和预测仅代表我们的判断，本公司不承担因使用本报告而产生的法律责任，我们将根据实际情况的变化作出观点和预测的相应调整而不承担提示说明的责任。本报告并不适用于所有投资人，请谨慎使用。



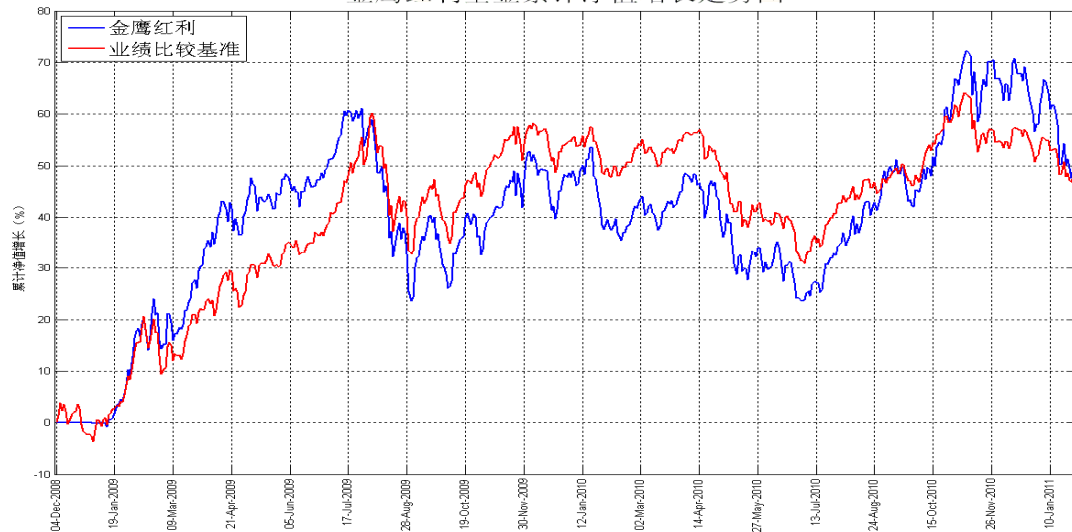
金鹰成份股优选基金累计净值增长走势图



金鹰中小盘基金累计净值增长走势图



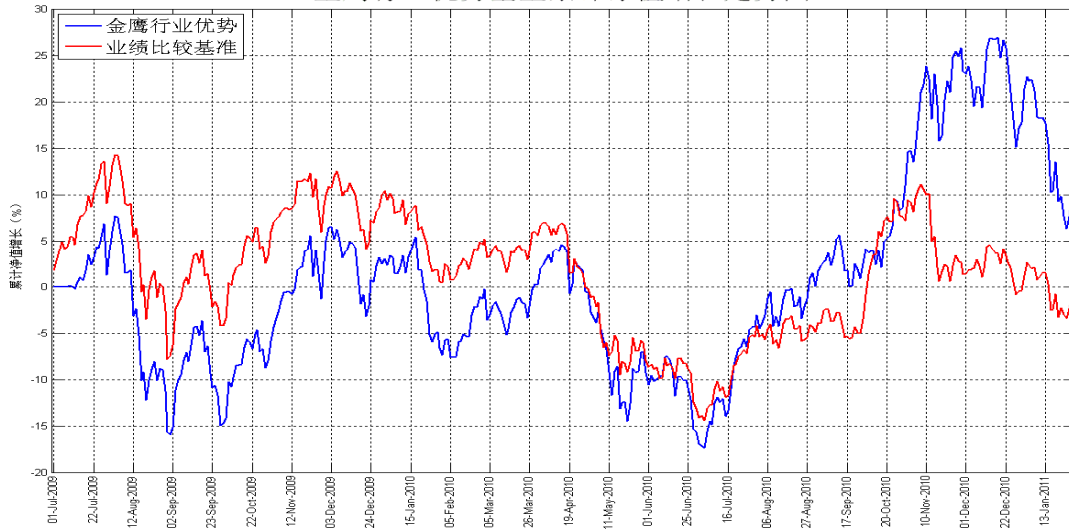
金鹰红利基金累计净值增长走势图



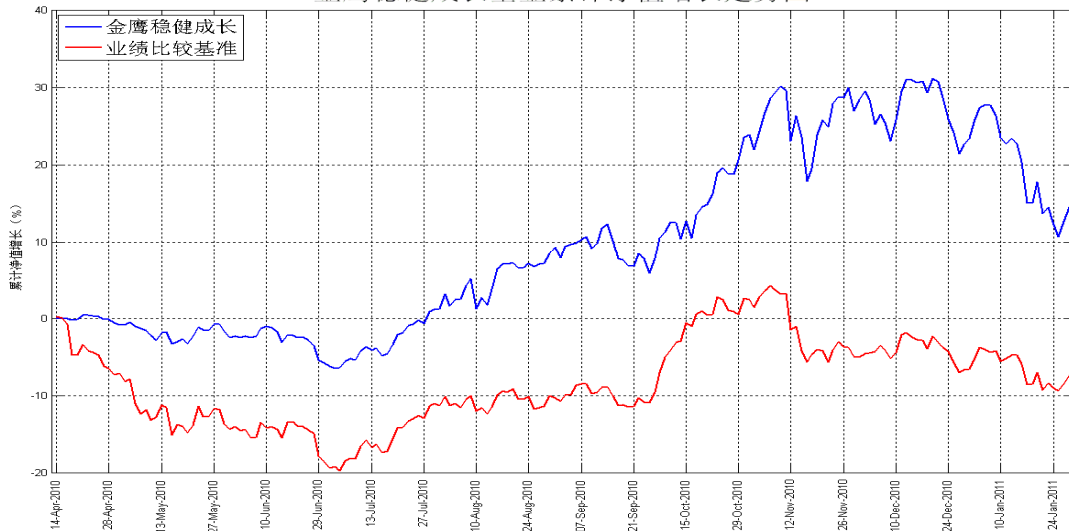
重要提示: 本报告中的信息均来源于已公开资料, 本公司对这些信息的完整性和准确性不做任何保证和承诺。报告中的观点和预测仅代表我们的判断, 本公司不承担因使用本报告而产生的法律责任, 我们将根据实际情况的变化作出观点和预测的相应调整而不承担提示说明的责任。本报告并不适用于所有投资人, 请谨慎使用。



金鹰行业优势基金累计净值增长走势图



金鹰稳健成长基金累计净值增长走势图



数据来源：金鹰基金管理有限公司金融工程部。



六、上周国内市场各板块走势

1、主要指数：

指数代码	指数名称	最近一周表现及排名		最近一月表现及排名		最近一季表现及排名		年初至今表现及排名	
399102.SZ	创业板综合	-0.51%	13	-6.81%	13	-3.23%	1	-10.83%	13
399101.SZ	中小板综	-0.23%	12	-5.27%	12	-7.51%	2	-10.24%	12
399001.SZ	深证成份指数	2.18%	2	-1.41%	7	-11.53%	12	-4.53%	7
399004.SZ	深证 100 指数	2.19%	1	-1.70%	8	-10.81%	10	-5.40%	8
399107.SZ	深证 A 股指数	0.65%	11	-4.26%	11	-8.40%	4	-8.26%	11
000016.SH	上证 50 指数	1.00%	9	-0.27%	4	-12.55%	13	-1.63%	1
000010.SH	上证 180 指数	1.61%	5	0.09%	2	-10.63%	9	-2.08%	3
000001.SH	上证综合指数	1.38%	8	0.72%	1	-8.01%	3	-1.97%	2
000300.SH	沪深 300	1.79%	3	-0.27%	5	-10.62%	8	-2.93%	5
399314.SZ	巨潮大盘	1.73%	4	-0.23%	3	-10.91%	11	-2.67%	4
399315.SZ	巨潮中盘	1.43%	7	-2.68%	9	-8.68%	6	-6.71%	9
399316.SZ	巨潮小盘	0.69%	10	-2.92%	10	-8.64%	5	-6.90%	10
399311.SZ	巨潮 1000	1.46%	6	-1.33%	6	-10.02%	7	-4.43%	6

2、行业指数：

指数代码	指数名称	最近一周表现及排名		最近一月表现及排名		最近三月表现及排名		年初至今表现及排名	
801190	金融服务	0.59%	14	-1.11%	8	-12.96%	20	-2.26%	6
801180	房地产	-1.38%	23	-1.02%	7	-11.65%	18	-2.00%	5
801040	黑色金属	2.54%	5	3.34%	3	-6.96%	6	1.50%	2
801050	有色金属	-0.32%	22	-5.46%	22	-18.00%	23	-12.98%	23
801120	食品饮料	0.18%	18	-4.82%	16	-2.31%	3	-6.90%	16
801130	纺织服装	0.41%	16	-2.44%	11	-9.67%	13	-6.12%	12
801160	公用事业	1.15%	11	-2.50%	12	-9.49%	12	-4.34%	8
801060	建筑建材	3.87%	2	5.73%	1	7.61%	1	0.83%	3
801090	交运设备	3.16%	4	5.51%	2	-9.39%	11	2.46%	1
801200	商业贸易	0.86%	12	-2.77%	13	-11.84%	19	-6.75%	14
801010	农林牧渔	1.30%	10	-5.24%	20	-9.95%	14	-8.96%	19
801230	综合	0.42%	15	-2.12%	9	-9.99%	16	-4.89%	9
801030	化工	0.24%	17	-4.33%	15	-13.00%	21	-6.82%	15
801110	家用电器	1.89%	8	-0.51%	6	-7.20%	8	-4.98%	10
801170	交通运输	2.30%	6	3.34%	4	-11.41%	17	0.25%	4
801070	机械设备	4.22%	1	0.80%	5	-0.98%	2	-4.14%	7
801220	信息服务	1.43%	9	-4.82%	17	-7.14%	7	-7.98%	17
801150	医药生物	0.59%	13	-5.17%	19	-6.36%	5	-9.85%	20
801140	轻工制造	-0.16%	21	-2.41%	10	-9.95%	15	-5.66%	11

重要提示：本报告中的信息均来源于已公开资料，本公司对这些信息的完整性和准确性不做任何保证和承诺。报告中的观点和预测仅代表我们的判断，本公司不承担因使用本报告而产生的法律责任，我们将根据实际情况的变化作出观点和预测的相应调整而不承担提示说明的责任。本报告并不适用于所有投资人，请谨慎使用。



801210	餐饮旅游	3.38%	3	-3.27%	14	-8.54%	10	-6.56%	13
801020	采掘	0.14%	19	-6.56%	23	-13.25%	22	-8.43%	18
801100	信息设备	2.02%	7	-5.42%	21	-7.56%	9	-10.10%	21
801080	电子元器件	-0.04%	20	-5.12%	18	-5.72%	4	-10.86%	22

数据来源：金鹰基金管理有限公司金融工程部。



主办：金鹰基金管理有限公司市场拓展部
地址：中国广州市沿江中路 298 号江湾商业中心 22 层
邮编：510100
传真：020-83282856
客服中心：4006-135-888, 020-83936180
意见反馈：investor@gefund.com.cn
网址：www.gefund.com.cn