



金鹰基金管理有限公司  
Golden Eagle Asset Management Co., Ltd

经营财富 永不止步

# 金鹰基金每周通讯

总第（345）期

2011年第3周

（1月17日至1月21日）

风险提示：市场有风险，投资须谨慎。

- 一、上周要闻导读
- 二、金投资·鹰视点----市场研判
- 三、金鹰旗下基金业绩表现
- 四、银河证券基金业绩评价周报（金鹰旗下基金）
- 五、金鹰旗下基金业绩走势图
- 六、上周国内市场各板块走势

**特别提示：**金鹰成份优选混合、金鹰中小盘精选混合、金鹰红利价值混合、金鹰行业优势股票、金鹰稳健成长股票基金、金鹰主题优势基金均为开放式基金，投资者可到中国银行、交通银行、中国建设银行、中国工商银行、招商银行、中信银行、民生银行、浦发银行、邮政储蓄银行、深圳发展银行、平安银行、宁波银行，和广州证券、中信建投证券、国泰君安证券、银河证券、申银万国证券、海通证券、广发证券、国信证券、招商证券、长江证券、光大证券、华泰联合证券、安信证券、中投证券、平安证券、湘财证券、万联证券、东莞证券、东海证券、江南证券、西南证券、兴业证券、宏源证券、国盛证券、山西证券、东吴证券、财通证券、齐鲁证券、国联证券、爱建证券、中金公司、信达证券、财富证券、天相投顾、广发华福证券、财达证券、中信证券、方正证券、国元证券等证券公司的基金代销网点申购，也可向金鹰基金管理公司直销中心申购，咨询电话：4006-135-888，020-83936180。

重要提示：本报告中的信息均来源于已公开资料，本公司对这些信息的完整性和准确性不做任何保证和承诺。报告中的观点和预测仅代表我们的判断，本公司不承担因使用本报告而产生的法律责任，我们将根据实际情况的变化作出观点和预测的相应调整而不承担提示说明的责任。本报告并不适用于所有投资人，请谨慎使用。



## 一、每周要闻导读

### 国内方面:

1、1月18日,昆明成为第17个出台限购令的城市,规定“昆明市户籍居民和非本市户籍居民的同一购房家庭(包括购房人、配偶及未成年子女)在昆明市主城四区及呈贡县行政区域范围内(含三个国家级开发、度假区)只能新购买一套商品住房。”

2、1月20日,是存款准备金上缴日,银行间市场资金面陷入紧张状态,货币市场利率再度出现飙升,各期限回购和拆借利率全线上涨。

3、1月20日,国家统计局公布2010年4季度经济数据,我国国民经济仍保持了10.3%的平稳较快发展速度,全社会固定资产投资278140亿元,比上年增长23.8%,实际增长19.5%;全年社会消费品零售总额154554亿元,比上年增长18.4%,实际增长14.8%;全年出口15779亿美元,增长31.3%。居民消费价格全年同比上涨3.3%,12月回落到4.6%。

4、国务院总理温家宝18日上午主持召开国务院第五次全体会议,强调(一)确保价格总水平基本稳定。认真贯彻国务院关于稳定消费价格总水平、保障群众基本生活的政策措施和工作部署。(二)抓好冬春农业生产。(三)坚定不移地搞好房地产市场调控。(四)认真做好财政金融工作。(五)搞好经济运行调节。(六)强化安全生产管理和维护社会稳定。(七)切实解决困难群众生产生活问题。

5、1月21日,国务院国资委公布的统计数据显示,2010年中央企业累计实现净利润8489.8亿元,同比增长40.2%。其中,归属于母公司所有者的净利润5621.5亿元,同比增利1500.1亿元,增长36.4%。

6、1月21日,济南房产限购政策出台:从当天起到年底,每个家庭只能在市区范围内新购一套新房。

7、1月21日至22日,温家宝来到河南鹤壁、安阳等地,部署抗旱夺丰收工作,强调今年国家要在农村办两件大事:一是要大力兴修水利,二是要进行新一轮农网改造。

8、1月21日,胡锦涛结束对美国事访问。

### 海外方面:

1、1月18日,据希腊公共债务管理局消息,希腊18日成功出售3月期短期国债,融资6.5亿欧元,高于预期的5亿欧元,利率为4.1%,与11月持平。

2、1月18日,美国商务部称,经季节性因素调整后,美国12月份新屋开工数下降4.3%,折合成年率为529,000套。11月份新屋开工数经向下修正为553,000套,初值为555,000套。不过,12月份建筑许可数激增16.7%,折合成年率为635,000套。

重要提示:本报告中的信息均来源于已公开资料,本公司对这些信息的完整性和准确性不做任何保证和承诺。报告中的观点和预测仅代表我们的判断,本公司不承担因使用本报告而产生的法律责任,我们将根据实际情况的变化作出观点和预测的相应调整而不承担提示说明的责任。本报告并不适用于所有投资人,请谨慎使用。



3、1月18日，英国国家统计局公布的数据显示，英国12月份CPI同比上升3.7%，升幅高于11月份的3.3%，也远高于接受道琼斯通讯社调查的经济学家们预期的3.4%。

4、1月19日，巴西央行的决策委员会毫无异议地宣布，将基准利率上调50基点，至11.25%。这也是该行自2010年7月以来再度加息，此次加息在市场预期之中。

5、1月20日，根据美国劳工部公布的最新报告，在截至1月15日的一周里，美国首次申请失业救济的人数比前一周下降3.7万，好于预期。

6、1月20日，德国12月生产者物价指数年率上升5.3%，前值上升4.4%，预期上升5.0%。1月20日，美国全国房地产经纪商协会公布，经季节性因素调整后，去年12月份成屋销量增长12.3%，折合成成年率为528万套，好于预期。

7、1月23日，美国国债再创新高，已首次突破14万亿美元大关，相当于平均每名国民负债4.53万美元。据估计，美国国债总额预计最快在3月底逼近债务上限14.3万亿美元。美国总统奥巴马将于25日前往国会，向国会两院议员发表国情咨文讲话。

资料汇总：金鹰基金管理有限公司研究发展部

## 二、金投资·鹰视点——市场研判

**一周市场表现：**上周上证指数小幅下跌，沪指1月21日收报2715.29点，周涨幅为-2.72%。

**市场研判：**上周公布2010年4季度宏观数据：投资、消费依然快速增长，拉动GDP增长9.8%，显示GDP继续平稳较快增长；12月CPI4.6%，环比上升0.5%，依然处于高位，未来通胀压力较大，有可能通过提高利率和存款准备金率的方式进行调控。另一方面，在年初大量放贷的情况下，资金利率仍然在上周大幅度上升，有点出乎意料。只有通胀适度回落，调控预期减弱时，才能形成向上的趋势，预计市场仍将维持弱势震荡的走势。

资料来源：金鹰基金管理有限公司研究发展部

## 三、金鹰旗下基金业绩表现

重要提示：本报告中的信息均来源于已公开资料，本公司对这些信息的完整性和准确性不做任何保证和承诺。报告中的观点和预测仅代表我们的判断，本公司不承担因使用本报告而产生的法律责任，我们将根据实际情况的变化作出观点和预测的相应调整而不承担提示说明的责任。本报告并不适用于所有投资人，请谨慎使用。



日期	基金名称	基金代码	最新份额净值	累计净值	一周净值增长率(%)	今年以来净值增长率
2011-1-21	金鹰成份优选混合	210001	0.7201	2.4710	-3.16	-4.88
2011-1-21	金鹰中小盘精选混合	162102	1.1787	2.5387	-3.46	-6.57
2011-1-21	金鹰红利价值混合	210002	1.1191	1.5071	-4.20	-6.67
2011-1-21	金鹰行业优势股票	210003	1.072	1.102	-4.88	-9.56
2011-1-21	金鹰稳健成长股票	210004	0.974	1.154	-4.88	-9.06
2011-1-21	金鹰主题优势	210005	0.977	0.977	-1.11	-2.59

数据来源：金鹰基金管理有限公司金融工程部。

#### 四、银河证券基金业绩评价周报（金鹰旗下基金）

中国银河证券·开放式基金净值增长率排行榜																
净值数据截止日期：2011-01-21																
序号	基金代码	基金简称	过去三个月(13周)		过去六个月(26周)		今年以来		过去一年(52周)		过去两年(104周)		过去三年(156周)			成立以来累计净值增长率
			净值增长率	排序	净值增长率	排序	净值增长率	排序	净值增长率	排序	净值增长率	排序	净值增长率	排序	银河星级评价	
<b>1.1.1 股票基金-股票型基金-标准股票型基金 (231只)</b>																
156	210003	金鹰行业优势股票	3.11%	5	17.56%	18	-9.56%	185	10.25%	18	--	--	--	--	--	9.91%
191	210004	金鹰稳健成长股票	-1.89%	25	14.99%	36	-9.06%	168	--	--	--	--	--	--	--	14.07%
228	210005	金鹰主题优势股票	--	--	--	--	-2.59%	--	--	--	--	--	--	--	--	-2.30%
平均			-7.00%	--	9.64%	--	-7.54%	--	-0.26%	--	51.66%	--	-22.44%	--	--	--
<b>2.1.2 混合基金-偏股型基金-偏股型基金(股票上限80%) (29只)</b>																
22	162102	金鹰中小盘精选混合	-2.67%	7	13.87%	4	-6.57%	18	10.53%	4	78.44%	1	27.27%	1	★★★★★	234.66%
平均			-5.98%	--	7.64%	--	-5.93%	--	0.03%	--	40.56%	--	-18.52%	--	--	--
<b>2.2.2 混合基金-灵活配置型基金-灵活配置型基金(股票上限80%) (52只)</b>																
1	210001	金鹰成份股优选混合	-3.20%	19	10.98%	23	-4.88%	10	0.83%	29	49.52%	13	-20.92%	6	★★	182.79%
26	210002	金鹰红利价值混合	-2.84%	17	14.39%	11	-6.67%	27	5.07%	16	44.92%	--	--	--	--	51.16%
平均			-4.40%	--	10.54%	--	-6.53%	--	2.87%	--	49.09%	--	-21.03%	--	--	--

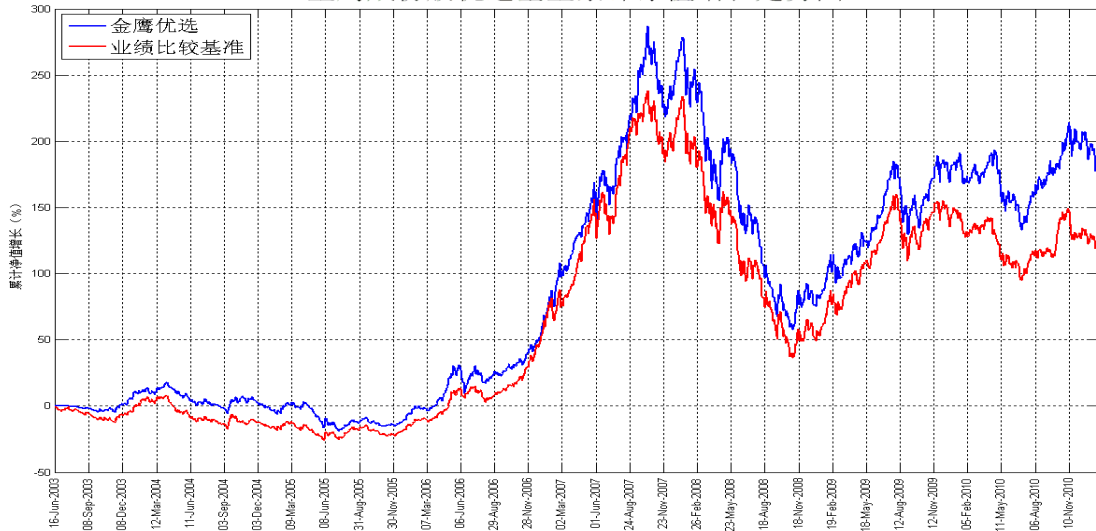
数据来源：中国银河证券基金研究中心。

#### 五、金鹰旗下基金业绩走势图

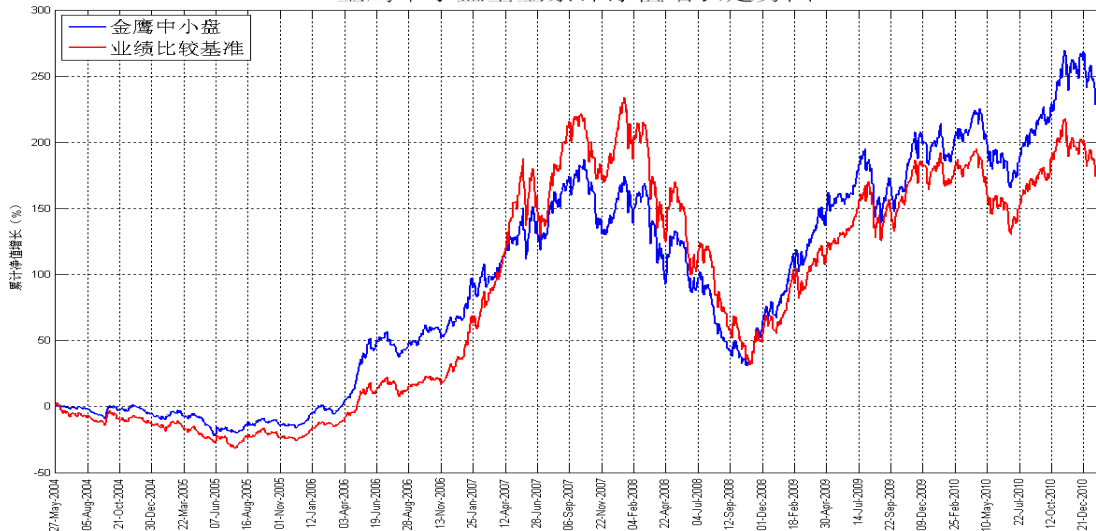
重要提示：本报告中的信息均来源于已公开资料，本公司对这些信息的完整性和准确性不做任何保证和承诺。报告中的观点和预测仅代表我们的判断，本公司不承担因使用本报告而产生的法律责任，我们将根据实际情况的变化作出观点和预测的相应调整而不承担提示说明的责任。本报告并不适用于所有投资人，请谨慎使用。



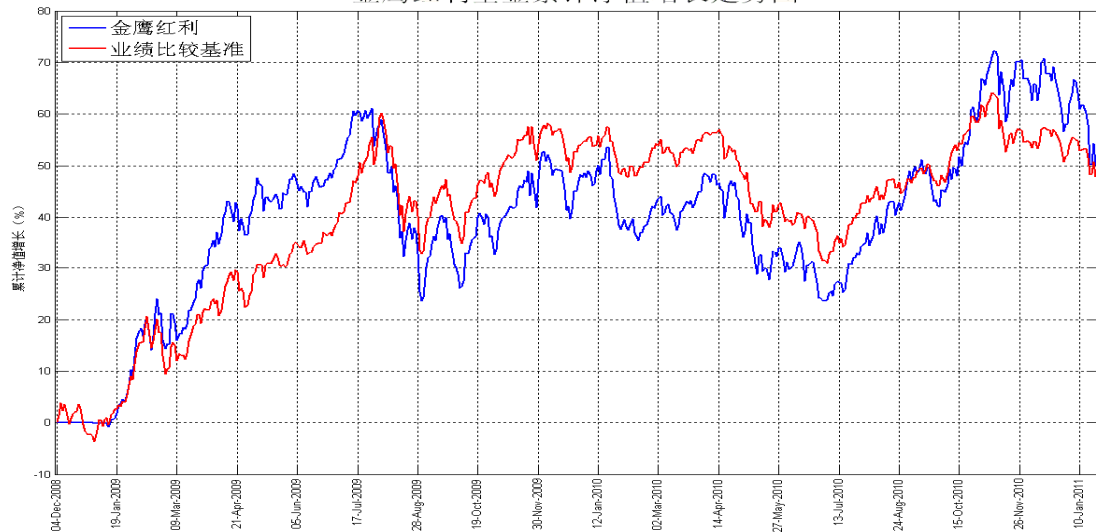
金鹰成份股优选基金累计净值增长走势图



金鹰中小盘基金累计净值增长走势图

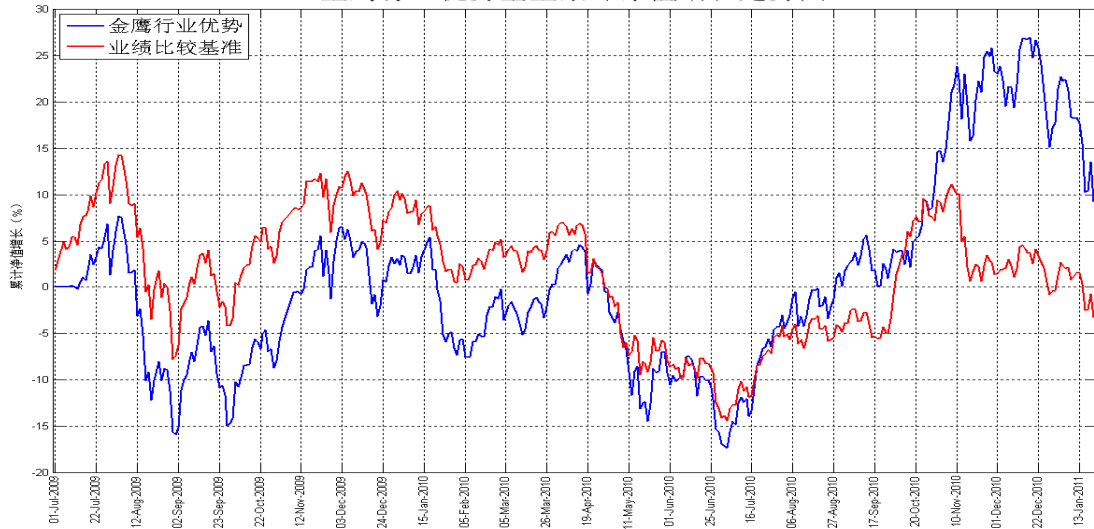


金鹰红利基金累计净值增长走势图

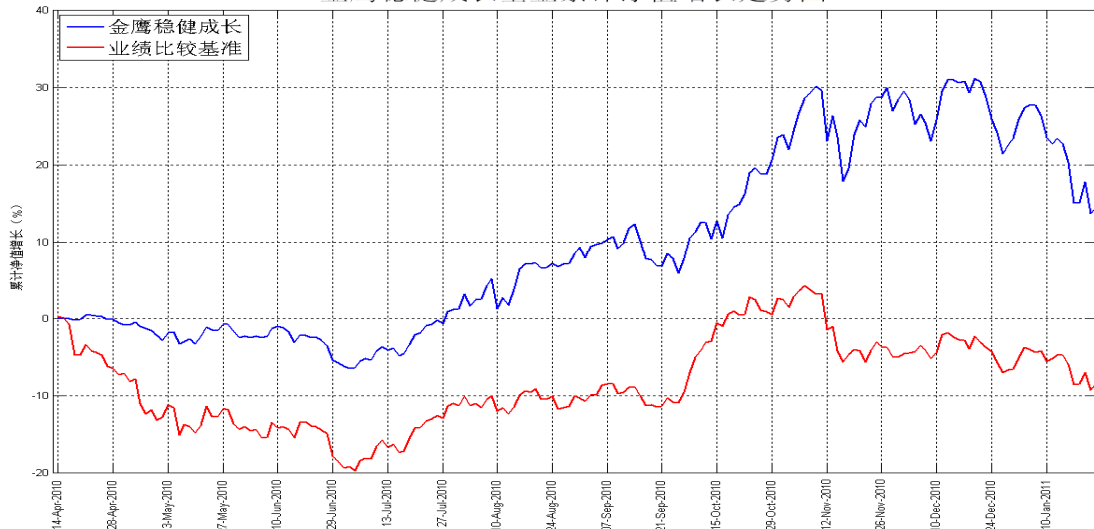




金鹰行业优势基金累计净值增长走势图



金鹰稳健成长基金累计净值增长走势图



数据来源：金鹰基金管理有限公司金融工程部。



## 六、上周国内市场各板块走势

### 1、主要指数：

指数代码	指数名称	最近一周表现及排名		最近一月表现及排名		最近一季表现及排名		年初至今表现及排名	
		涨跌幅	排名	涨跌幅	排名	涨跌幅	排名	涨跌幅	排名
399102.SZ	创业板综合	-4.42%	9	-16.04%	13	2.12%	1	-10.37%	13
399101.SZ	中小板综	-4.77%	11	-13.70%	12	-2.96%	2	-10.03%	12
399001.SZ	深证成份指数	-5.32%	13	-9.57%	6	-11.22%	9	-6.57%	7
399004.SZ	深证 100 指数	-4.91%	12	-10.70%	8	-10.88%	8	-7.43%	8
399107.SZ	深证 A 股指数	-4.50%	10	-12.80%	11	-5.74%	3	-8.85%	11
000016.SH	上证 50 指数	-2.86%	2	-6.02%	1	-14.23%	13	-2.61%	1
000010.SH	上证 180 指数	-3.21%	3	-7.17%	3	-12.03%	11	-3.63%	3
000001.SH	上证综合指数	-2.72%	1	-6.50%	2	-8.99%	6	-3.30%	2
000300.SH	沪深 300	-3.51%	5	-8.19%	5	-11.59%	10	-4.63%	5
399314.SZ	巨潮大盘	-3.40%	4	-7.62%	4	-12.06%	12	-4.32%	4
399315.SZ	巨潮中盘	-4.26%	8	-12.42%	9	-7.35%	5	-8.03%	10
399316.SZ	巨潮小盘	-3.99%	7	-12.64%	10	-6.44%	4	-7.53%	9
399311.SZ	巨潮 1000	-3.71%	6	-9.72%	7	-10.04%	7	-5.81%	6

### 2、行业指数：

指数代码	指数名称	最近一周表现及排名		最近一月表现及排名		最近三月表现及排名		年初至今表现及排名	
		涨跌幅	排名	涨跌幅	排名	涨跌幅	排名	涨跌幅	排名
801190	金融服务	-3.39%	8	-5.30%	3	-14.86%	23	-2.83%	5
801180	房地产	-5.88%	22	-7.44%	5	-5.76%	7	-0.64%	1
801040	黑色金属	-2.15%	4	-4.91%	2	-8.92%	13	-1.01%	3
801050	有色金属	-3.69%	10	-12.28%	16	-14.50%	22	-12.70%	23
801120	食品饮料	-3.27%	5	-9.91%	8	-1.33%	3	-7.06%	13
801130	纺织服装	-4.20%	12	-11.08%	14	-6.60%	10	-6.50%	10
801160	公用事业	-3.29%	6	-10.34%	11	-10.17%	16	-5.42%	8
801060	建筑建材	-0.58%	1	-6.83%	4	5.60%	1	-2.93%	6
801090	交运设备	-0.78%	2	-8.02%	6	-11.21%	17	-0.69%	2
801200	商业贸易	-4.15%	11	-11.75%	15	-11.69%	18	-7.55%	14
801010	农林牧渔	-5.33%	19	-16.69%	22	-8.99%	14	-10.13%	19
801230	综合	-4.28%	13	-10.10%	9	-6.58%	9	-5.29%	7
801030	化工	-4.47%	14	-10.57%	12	-12.16%	20	-7.03%	12
801110	家用电器	-4.68%	16	-9.52%	7	-7.80%	11	-6.75%	11
801170	交通运输	-2.00%	3	-4.47%	1	-11.82%	19	-2.01%	4
801070	机械设备	-3.33%	7	-12.48%	17	-1.59%	4	-8.02%	15
801220	信息服务	-4.56%	15	-14.84%	21	-5.55%	6	-9.28%	17
801150	医药生物	-5.66%	21	-13.38%	18	-5.46%	5	-10.38%	20
801140	轻工制造	-3.47%	9	-10.31%	10	-8.18%	12	-5.51%	9

重要提示：本报告中的信息均来源于已公开资料，本公司对这些信息的完整性和准确性不做任何保证和承诺。报告中的观点和预测仅代表我们的判断，本公司不承担因使用本报告而产生的法律责任，我们将根据实际情况的变化作出观点和预测的相应调整而不承担提示说明的责任。本报告并不适用于所有投资人，请谨慎使用。



801210	餐饮旅游	-5.43%	20	-14.66%	19	-9.50%	15	-9.62%	18
801020	采掘	-5.19%	18	-10.79%	13	-14.35%	21	-8.57%	16
801100	信息设备	-6.13%	23	-17.21%	23	-6.07%	8	-11.88%	22
801080	电子元器件	-4.71%	17	-14.74%	20	1.31%	2	-10.83%	21

数据来源：金鹰基金管理有限公司金融工程部。



主办：金鹰基金管理有限公司市场拓展部  
地址：中国广州市沿江中路 298 号江湾商业中心 22 层  
邮编：510100  
传真：020-83282856  
客服中心：4006-135-888，020-83936180  
意见反馈：investor@gefund.com.cn  
网址：www.gefund.com.cn