



金鹰基金管理有限公司
Golden Eagle Asset Management Co., Ltd

经营财富 永不止步

金鹰基金每周通讯

总第（344）期

2011年第2周

（1月10日至1月14日）

风险提示：市场有风险，投资须谨慎。

- 一、上周要闻导读
- 二、金投资·鹰视点----市场研判
- 三、金鹰旗下基金业绩表现
- 四、银河证券基金业绩评价周报（金鹰旗下基金）
- 五、金鹰旗下基金业绩走势图
- 六、上周国内市场各板块走势

特别提示：金鹰成份优选混合、金鹰中小盘精选混合、金鹰红利价值混合、金鹰行业优势股票、金鹰稳健成长股票基金、金鹰主题优势基金均为开放式基金，投资者可到中国银行、交通银行、中国建设银行、中国工商银行、招商银行、中信银行、民生银行、浦发银行、邮政储蓄银行、深圳发展银行、平安银行、宁波银行，和广州证券、中信建投证券、国泰君安证券、银河证券、申银万国证券、海通证券、广发证券、国信证券、招商证券、长江证券、光大证券、华泰联合证券、安信证券、中投证券、平安证券、湘财证券、万联证券、东莞证券、东海证券、江南证券、西南证券、兴业证券、宏源证券、国盛证券、山西证券、东吴证券、财通证券、齐鲁证券、国联证券、爱建证券、中金公司、信达证券、财富证券、天相投顾、广发华福证券、财达证券、中信证券、方正证券、国元证券等证券公司的基金代销网点申购，也可向金鹰基金管理公司直销中心申购，咨询电话：4006-135-888，020-83936180。

重要提示：本报告中的信息均来源于已公开资料，本公司对这些信息的完整性和准确性不做任何保证和承诺。报告中的观点和预测仅代表我们的判断，本公司不承担因使用本报告而产生的法律责任，我们将根据实际情况的变化作出观点和预测的相应调整而不承担提示说明的责任。本报告并不适用于所有投资人，请谨慎使用。



一、每周要闻导读

国内方面:

1、1月10日,2010年我国外贸进出口总值比上年同期(下同)增长34.7%。其中出口增长31.3%;进口增长38.7%;贸易顺差为1831亿美元,减少6.4%。2010年12月份,我国进出口增长21.4%,其中出口增长17.9%,进口增长25.6%,当月贸易顺差130.8亿美元,减少28.9%。

2、1月11日,截至2010年末,广义货币M2余额72.58万亿元,同比增长19.7%,高出预定目标2.7个百分点;2010年全年新增人民币贷款7.95万亿,尽管较2009年的9.4万亿少增1.65万亿,但仍超过7.5万亿目标,12月新增人民币贷款4807亿元。

3、1月11日,去年我国全年新增外汇储备4481.5亿美元,四季度新增外汇储备达到1990亿美元,创下纪录新高。截至12月底,我国外汇储备总额达到2.85万亿美元。

4、1月13日,中国人民银行发布《境外直接投资人民币结算试点管理办法》,以配合跨境贸易人民币结算试点,便利境内机构以人民币开展境外直接投资。

5、1月12日,央行货币政策委员会委员、清华大学教授李稻葵表示,一季度提高利率是有理由的,因为季节性因素导致的年初物价压力一般比较大。

6、1月14日,据农业部农产品批发市场信息网监测,(1月3日—1月9日)全国“菜篮子产品批发价格指数”为178.36(以2000年为100),比前一周上升3.76个点,除了猪肉价格环比下降0.3%外,水产品、蔬菜、水果都有不同程度的上涨。

7、1月15日,中国人民银行决定,从2011年1月20日起,上调存款类金融机构人民币存款准备金率0.5个百分点。

海外方面:

1、1月11日,美国商务部公布,经季节性因素调整后,美国去年11月份批发库存下滑0.2%,至4255.4亿美元,低于预期。

2、1月12日,葡萄牙国债及政府债务管理机构通过拍卖发行了12.49亿欧元的葡萄牙国债。其中,2020年6月15日到期的国债平均收益率为6.716%。

3、1月12日,美国联邦储备委员会公布的黄皮书显示,2010年底美国经济状况有所改善,但依然较为疲软,通货膨胀压力较小而且就业市场保持低迷。

4、1月13日,美国劳工部在每周报告中称,截至1月8日当周首次申请失业救济人数增加35,000人,至445,000人。此一周的首次申请失业救济人数由409,000人向上修正至410,000人。

5、1月12日,泰国央行上调该国基准利率——一天回购利率25个基点至2.25%,因泰国近
重要提示:本报告中的信息均来源于已公开资料,本公司对这些信息的完整性和准确性不做任何保证和承诺。报告中的观点
和预测仅代表我们的判断,本公司不承担因使用本报告而产生的法律责任,我们将根据实际情况的变化作出观点和预测的相
应调整而不承担提示说明的责任。本报告并不适用于所有投资人,请谨慎使用。



期通货膨胀压力有所上升，且长期经济增长前景较好。

6、1月13日，西班牙今年以来首次进行国债拍卖，发行规模为30亿欧元；意大利此次发行为5年期、15年期两种，5年期国债平均中标利率为3.67%。

7、1月13日，欧洲央行宣布，央行管理委员会在2011年首次政策会议上决定维持所有官方利率不变。

8、1月13日，美国农业部再次下调了对去年秋天美国玉米、大豆产量的预期，将大豆产量预期从33.8亿蒲式耳意外下调至33.3亿蒲式耳；此前已预计将处于15年低点的期末玉米库存被下调至7.45亿蒲式耳，下调幅度超过10%。

资料汇总：金鹰基金管理有限公司研究发展部

二、金投资·鹰视点——市场研判

一周市场表现：上周上证指数震荡下跌，沪指1月14日收报2791.34点，周涨幅为-1.67%。

市场研判：上周五央行上调存款准备金率0.5个百分点，回收资金3500亿元，主要原因：近三周公开市场到期资金5100亿元，央票一、二级市场利率倒挂，央行难以通过发行央票的方式回收流动性；年初银行放贷较多；通胀没有明显回落，据农业部农产品批发市场信息网监测，（1月3日—1月9日）全国“菜篮子产品批发价格指数”为178.36（以2000年为100），比前一周上升3.76个点，除了猪肉价格环比下降0.3%外，水产品、蔬菜、水果都有不同程度的上涨。

在目前的货币环境下，通胀难以在短期回落，政策调控的压力也不会下降。我们认为，政策进则市场抑，通胀退则市场扬。另外，美国货币政策调整为A股迎来契机，将带来大宗商品下跌，通胀压力会减弱，这种可能性在增加：a.全球非美国国家都面临通胀压力；b.美国经济复苏+国债利率上升，定量宽松政策的必要性在下降。

短期市场没有利好出台，市场维持弱势的可能性较大，但在目前上证指数2011年市盈率在13.5倍左右，处于历史低位，指数下跌空间有限，但个别强势股存在着补跌的可能性。

资料来源：金鹰基金管理有限公司研究发展部

三、金鹰旗下基金业绩表现

重要提示：本报告中的信息均来源于已公开资料，本公司对这些信息的完整性和准确性不做任何保证和承诺。报告中的观点和预测仅代表我们的判断，本公司不承担因使用本报告而产生的法律责任，我们将根据实际情况的变化作出观点和预测的相应调整而不承担提示说明的责任。本报告并不适用于所有投资人，请谨慎使用。



| 日期 | 基金名称 | 基金代码 | 最新份额净值 | 累计净值 | 一周收益率 (%) | 今年以来收益率 (%) |
|-----------|-----------|--------|--------|--------|-----------|-------------|
| 2011-1-14 | 金鹰成份优选混合 | 210001 | 0.7436 | 2.5069 | -2.76 | -1.77 |
| 2011-1-14 | 金鹰中小盘精选混合 | 162102 | 1.221 | 2.581 | -3.90 | -3.22 |
| 2011-1-14 | 金鹰红利价值混合 | 210002 | 1.1682 | 1.5562 | -3.73 | -2.58 |
| 2011-1-14 | 金鹰行业优势股票 | 210003 | 1.127 | 1.157 | -4.75 | -4.92 |
| 2011-1-14 | 金鹰稳健成长股票 | 210004 | 1.024 | 1.204 | -4.74 | -4.39 |
| 2011-1-14 | 金鹰主题优势 | 210005 | 0.988 | 0.988 | -0.90 | -1.50 |

备注：金鹰主题优势股票基金暂处于封闭期，每周五公布一次基金净值。

数据来源：金鹰基金管理有限公司金融工程部。

四、银河证券基金业绩评价周报（金鹰旗下基金）

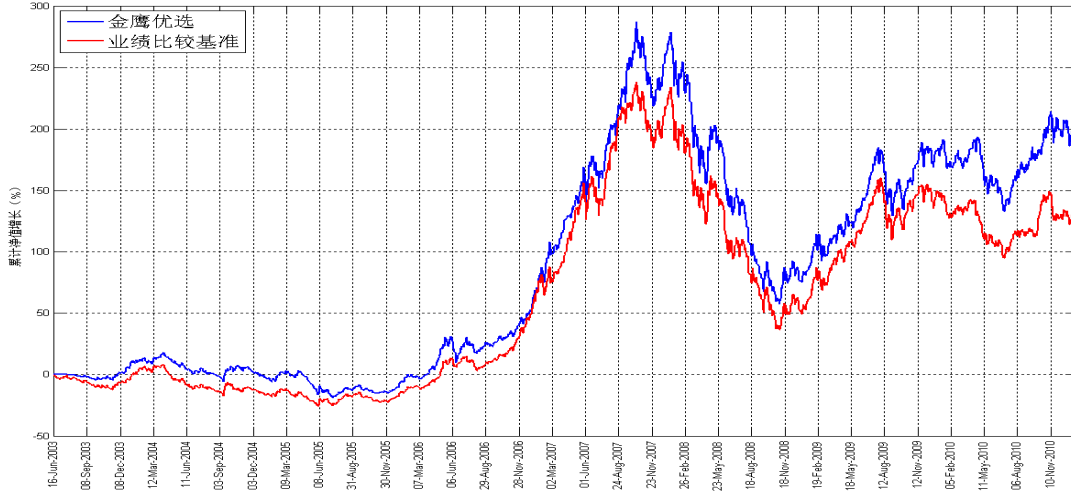
| 中国银河证券·开放式基金净值增长率排行榜 | | | | | | | | | | | | | | | | |
|---|--------|-----------|------------|----|------------|----|--------|-----|-----------|----|------------|----|------------|----|-------------|---------|
| 净值数据截止日期：2011-01-14 | | | | | | | | | | | | | | | | |
| 序号 | 基金代码 | 基金简称 | 过去三个月(13周) | | 过去六个月(26周) | | 今年以来 | | 过去一年(52周) | | 过去两年(104周) | | 过去三年(156周) | | 成立以来累计净值增长率 | |
| | | | 净值增长率 | 排序 | 净值增长率 | 排序 | 净值增长率 | 排序 | 净值增长率 | 排序 | 净值增长率 | 排序 | 净值增长率 | 排序 | | 银河星级评价 |
| 1.1.1股票基金-股票型基金-标准股票型基金(共231只) | | | | | | | | | | | | | | | | |
| 156 | 210003 | 金鹰行业优势股票 | 11.21% | 6 | 33.38% | 5 | -4.92% | 129 | 11.12% | 13 | -- | -- | -- | -- | -- | 15.54% |
| 191 | 210004 | 金鹰稳健成长股票 | 6.44% | 18 | 25.71% | 30 | -4.39% | 106 | -- | -- | -- | -- | -- | -- | -- | 19.93% |
| 平均 | | | -0.58% | -- | 19.64% | -- | -4.19% | -- | -0.98% | -- | 59.58% | -- | -22.28% | -- | -- | -- |
| 2.1.2混合基金-偏股型基金-偏股型基金(股票上限80%)(共29只) | | | | | | | | | | | | | | | | |
| 22 | 162102 | 金鹰中小盘精选混合 | 4.03% | 3 | 24.46% | 3 | -3.22% | 16 | 11.20% | 2 | 87.44% | 1 | 28.00% | 1 | ★★★★★ | 246.67% |
| 平均 | | | -1.15% | -- | 15.77% | -- | -3.02% | -- | -0.17% | -- | 46.61% | ◇ | -18.36% | -- | -- | -- |
| 2.2.2混合基金-灵活配置型基金-灵活配置型基金(股票上限80%)(共52只) | | | | | | | | | | | | | | | | |
| 1 | 210001 | 金鹰成份股优选混合 | 0.98% | 24 | 19.47% | 25 | -3.06% | 21 | -0.68% | 29 | 55.50% | 12 | -21.72% | 6 | ★★ | 188.19% |
| 26 | 210002 | 金鹰红利价值混合 | 4.12% | 14 | 25.32% | 9 | -2.58% | 13 | 4.24% | 17 | 56.28% | -- | -- | -- | -- | 57.80% |
| 平均 | | | 1.15% | -- | 19.40% | -- | -3.64% | -- | 2.30% | -- | 52.10% | -- | -20.89% | -- | -- | -- |

数据来源：中国银河证券基金研究中心。

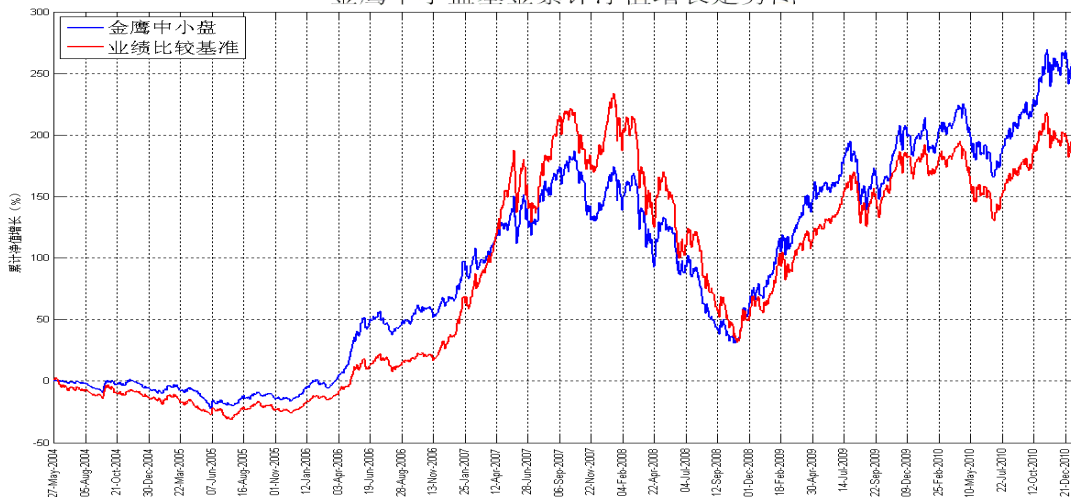


五、金鹰旗下基金业绩走势图

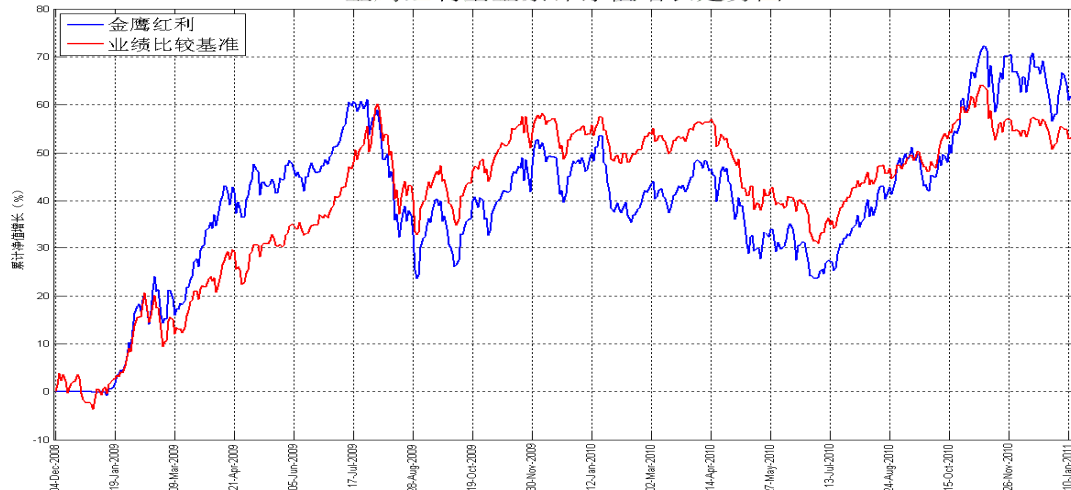
金鹰成份股优选基金累计净值增长走势图



金鹰中小盘基金累计净值增长走势图



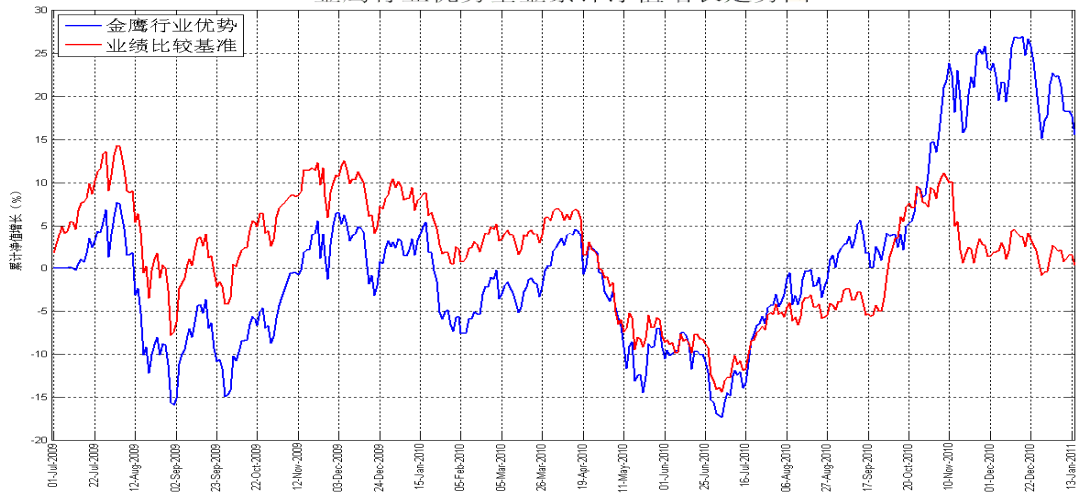
金鹰红利基金累计净值增长走势图



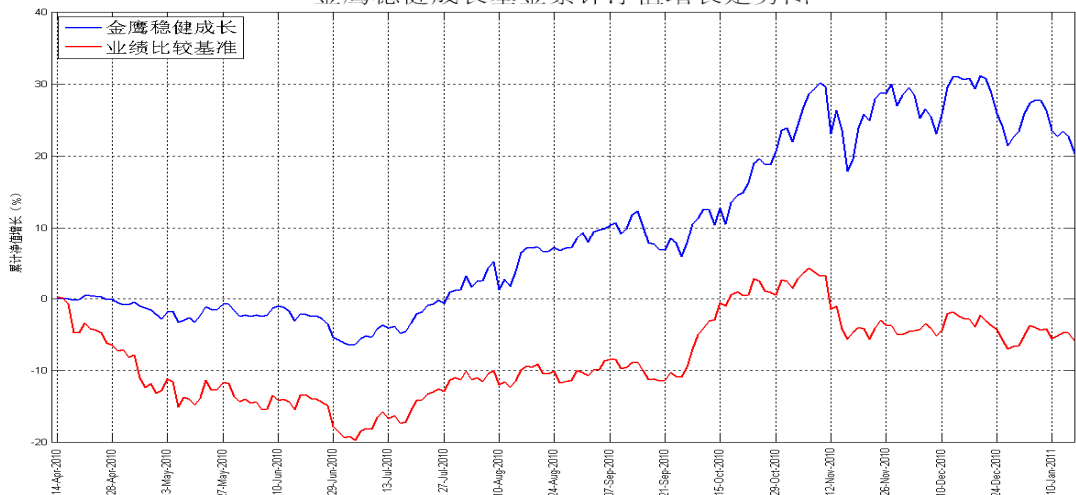
重要提示：本报告中的信息均来源于已公开资料，本公司对这些信息的完整性和准确性不做任何保证和承诺。报告中的观点和预测仅代表我们的判断，本公司不承担因使用本报告而产生的法律责任，我们将根据实际情况的变化作出观点和预测的相应调整而不承担提示说明的责任。本报告并不适用于所有投资人，请谨慎使用。



金鹰行业优势基金累计净值增长走势图



金鹰稳健成长基金累计净值增长走势图



数据来源：金鹰基金管理有限公司金融工程部。



六、上周国内市场各板块走势

1、主要指数：

| 指数代码 | 指数名称 | 最近一周表现及排名 | | 最近一月表现及排名 | | 最近一季表现及排名 | | 年初至今表现及排名 | |
|-----------|-----------|-----------|----|-----------|----|-----------|----|-----------|----|
| 399102.SZ | 创业板综合 | -5.59% | 13 | -12.06% | 13 | 10.33% | 1 | -6.23% | 13 |
| 399101.SZ | 中小板综 | -5.09% | 12 | -9.63% | 12 | 5.03% | 2 | -5.52% | 12 |
| 399001.SZ | 深证成份指数 | -2.23% | 5 | -4.89% | 4 | -1.71% | 7 | -1.32% | 6 |
| 399004.SZ | 深证 100 指数 | -3.12% | 7 | -6.35% | 7 | -1.60% | 6 | -2.65% | 8 |
| 399107.SZ | 深证 A 股指数 | -4.63% | 9 | -8.80% | 9 | 2.17% | 3 | -4.56% | 11 |
| 000016.SH | 上证 50 指数 | -1.18% | 1 | -4.22% | 1 | -8.25% | 13 | 0.27% | 1 |
| 000010.SH | 上证 180 指数 | -1.99% | 3 | -4.83% | 3 | -5.03% | 12 | -0.44% | 2 |
| 000001.SH | 上证综合指数 | -1.67% | 2 | -4.64% | 2 | -3.07% | 9 | -0.60% | 3 |
| 000300.SH | 沪深 300 | -2.36% | 6 | -5.43% | 6 | -4.10% | 10 | -1.16% | 5 |
| 399314.SZ | 巨潮大盘 | -2.06% | 4 | -5.17% | 5 | -4.65% | 11 | -0.95% | 4 |
| 399315.SZ | 巨潮中盘 | -4.69% | 11 | -8.85% | 10 | 0.38% | 5 | -3.93% | 10 |
| 399316.SZ | 巨潮小盘 | -4.68% | 10 | -9.40% | 11 | 0.55% | 4 | -3.69% | 9 |
| 399311.SZ | 巨潮 1000 | -3.18% | 8 | -6.85% | 8 | -2.62% | 8 | -2.18% | 7 |

2、行业指数：

| 指数代码 | 指数名称 | 最近一周表现及排名 | | 最近一月表现及排名 | | 最近三月表现及排名 | | 年初至今表现及排名 | |
|--------|------|-----------|----|-----------|----|-----------|----|-----------|----|
| 801190 | 金融服务 | -1.32% | 4 | -3.35% | 3 | -7.08% | 22 | 0.57% | 3 |
| 801180 | 房地产 | -0.54% | 1 | 2.91% | 1 | -1.76% | 11 | 5.57% | 1 |
| 801040 | 黑色金属 | -1.16% | 3 | -2.06% | 2 | -4.73% | 17 | 1.16% | 2 |
| 801050 | 有色金属 | -7.36% | 23 | -10.53% | 19 | -9.95% | 23 | -9.35% | 23 |
| 801120 | 食品饮料 | -1.58% | 5 | -10.02% | 16 | 8.00% | 4 | -3.92% | 15 |
| 801130 | 纺织服装 | -4.05% | 14 | -7.70% | 10 | -0.75% | 10 | -2.40% | 11 |
| 801160 | 公用事业 | -3.11% | 9 | -8.06% | 12 | -5.44% | 18 | -2.21% | 9 |
| 801060 | 建筑建材 | -4.21% | 16 | -6.85% | 9 | 8.88% | 3 | -2.37% | 10 |
| 801090 | 交运设备 | -3.18% | 10 | -8.48% | 13 | -4.58% | 16 | 0.09% | 4 |
| 801200 | 商业贸易 | -3.72% | 12 | -8.52% | 14 | -5.87% | 20 | -3.54% | 13 |
| 801010 | 农林牧渔 | -4.63% | 18 | -10.11% | 18 | -3.18% | 15 | -5.07% | 20 |
| 801230 | 综合 | -2.57% | 8 | -6.03% | 6 | 1.85% | 7 | -1.05% | 6 |
| 801030 | 化工 | -3.32% | 11 | -6.61% | 8 | -5.98% | 21 | -2.68% | 12 |
| 801110 | 家用电器 | -1.60% | 6 | -4.07% | 5 | 1.83% | 8 | -2.17% | 8 |
| 801170 | 交通运输 | -1.15% | 2 | -3.68% | 4 | -5.81% | 19 | -0.01% | 5 |
| 801070 | 机械设备 | -5.62% | 20 | -10.06% | 17 | 9.39% | 2 | -4.85% | 17 |
| 801220 | 信息服务 | -4.19% | 15 | -11.30% | 21 | 1.25% | 9 | -4.95% | 18 |
| 801150 | 医药生物 | -4.66% | 19 | -9.85% | 15 | 5.49% | 5 | -4.99% | 19 |

重要提示：本报告中的信息均来源于已公开资料，本公司对这些信息的完整性和准确性不做任何保证和承诺。报告中的观点和预测仅代表我们的判断，本公司不承担因使用本报告而产生的法律责任，我们将根据实际情况的变化作出观点和预测的相应调整而不承担提示说明的责任。本报告并不适用于所有投资人，请谨慎使用。



| | | | | | | | | | |
|--------|-------|--------|----|---------|----|--------|----|--------|----|
| 801140 | 轻工制造 | -2.57% | 7 | -7.72% | 11 | -1.98% | 12 | -2.12% | 7 |
| 801210 | 餐饮旅游 | -3.88% | 13 | -11.43% | 22 | -2.73% | 14 | -4.43% | 16 |
| 801020 | 采掘 | -4.25% | 17 | -6.50% | 7 | -2.58% | 13 | -3.56% | 14 |
| 801100 | 信息设备 | -5.83% | 21 | -13.38% | 23 | 4.80% | 6 | -6.13% | 21 |
| 801080 | 电子元器件 | -6.55% | 22 | -10.77% | 20 | 10.87% | 1 | -6.43% | 22 |

数据来源：金鹰基金管理有限公司金融工程部。



主办：金鹰基金管理有限公司市场拓展部
地址：中国广州市沿江中路 298 号江湾商业中心 22 层
邮编：510100
传真：020-83282856
客服中心：4006-135-888，020-83936180
意见反馈：investor@gefund.com.cn
网址：www.gefund.com.cn