

# 金鹰基金每周通讯

2010年第51周

(12月13日至12月17日)  
总第(340)期, 12月20日出版  
意见反馈: investor@gefund.com.cn  
风险提示: 市场有风险, 投资需谨慎。

责任编辑: 冯文光基金经理助理

## 一、金鹰开放式基金一周业绩通报

## 二、金鹰开放式基金净值走势

## 三、上周国内市场各板块走势

## 四、金鹰基金市场研判

## 五、一周要闻导读

## 一、金鹰开放式基金一周业绩通报

日期	基金名称	基金代码	最新份额净值	累计净值	一周收益率 (%)	今年以来收益率 (%)
2010-12-17	金鹰成份优选混合	210001	0.7917	2.5650	1.87	8.40
2010-12-17	金鹰中小盘精选混合	162102	1.3079	2.6679	2.94	22.82
2010-12-17	金鹰红利价值混合	210002	1.2421	1.6301	1.74	12.83
2010-12-17	金鹰行业优势股票	210003	1.2393	1.2693	4.26	23.33
2010-12-17	金鹰稳健成长股票	210004	1.113	1.293	4.02	30.35

**特别提示:** 金鹰成份优选混合、中小盘精选混合、红利价值混合、行业优势股票、稳健成长股票基金均为开放式基金, 投资者可到中国银行、交通银行、中国建设银行、中国工商银行、招商银行、中信银行、民生银行、浦发银行、邮政储蓄银行、深圳发展银行、平安银行、宁波银行和广州证券、海通证券、中信建投证券、国泰君安证券、银河证券、广发证券、安信证券、国信证券等证券公司的基金代销网点申购, 也可向金鹰基金管理公司直销中心申购。

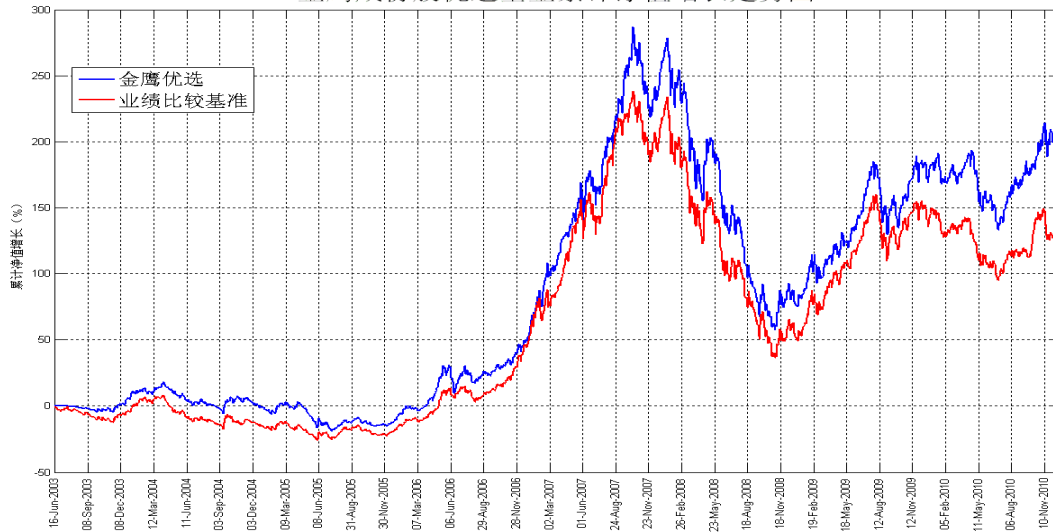
咨询电话: 4006-135-888, 020-83936180。

重要提示: 本报告中的信息均来源于已公开资料, 本公司对这些信息的完整性和准确性不做任何保证和承诺。报告中的观点和预测仅代表我们的判断, 本公司不承担因使用本报告而产生的法律责任, 我们将根据实际情况的变化作出观点和预测的相应调整而不承担提示说明的责任。本报告并不适用于所有投资人, 请谨慎使用。

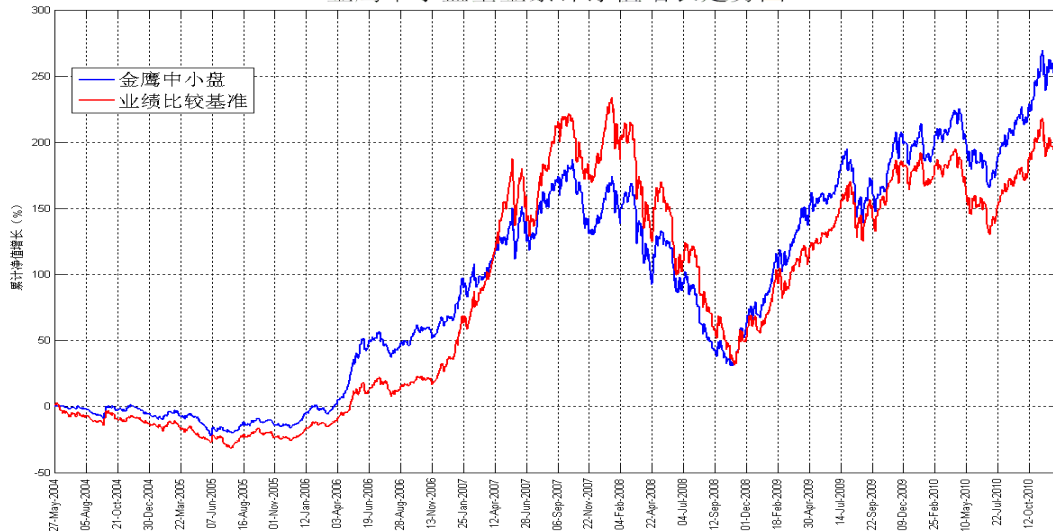


## 二、金鹰开放式基金净值走势

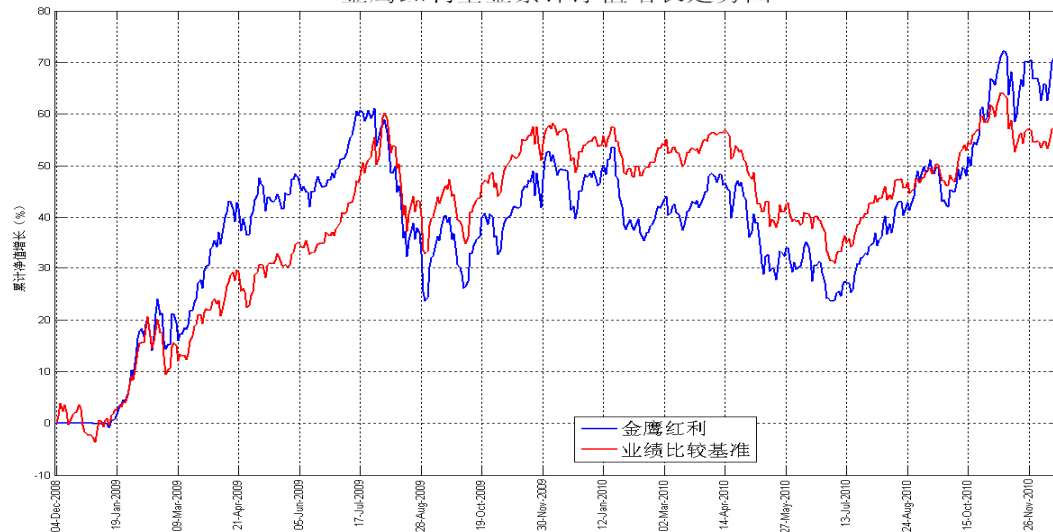
金鹰成份股优选基金累计净值增长走势图



金鹰中小盘基金累计净值增长走势图



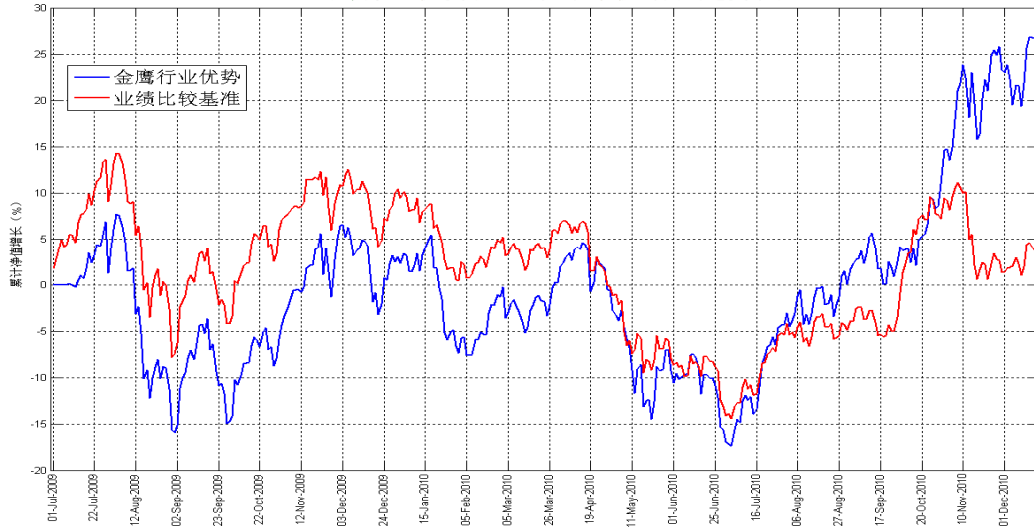
金鹰红利基金累计净值增长走势图



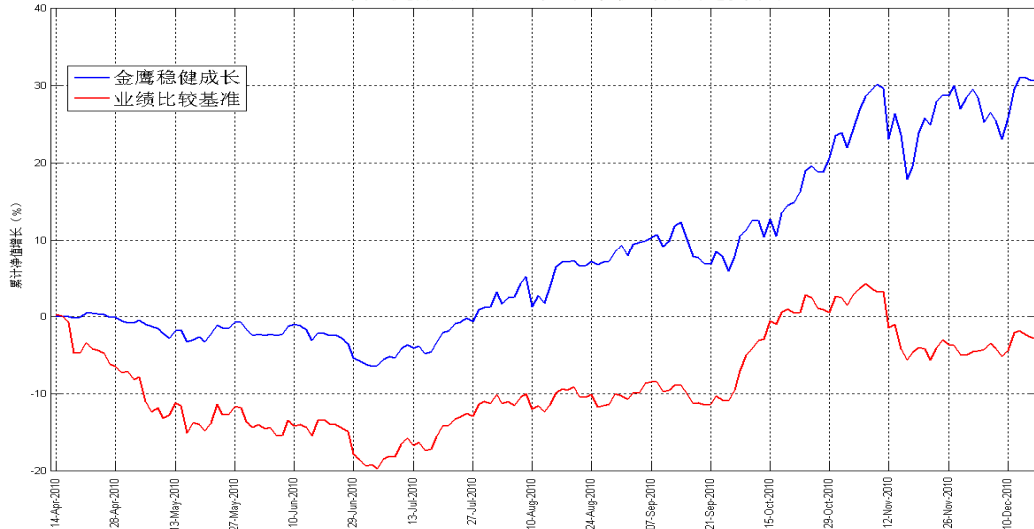
重要提示：本报告中的信息均来源于已公开资料，本公司对这些信息的完整性和准确性不做任何保证和承诺。报告中的观点和预测仅代表我们的判断，本公司不承担因使用本报告而产生的法律责任，我们将根据实际情况的变化作出观点和预测的相应调整而不承担提示说明的责任。本报告并不适用于所有投资人，请谨慎使用。



金鹰行业优势基金累计净值增长走势图



金鹰稳健成长基金累计净值增长走势图



## 三、上周国内市场各板块走势

### 1、主要指数：

指数代码	指数名称	最近一周表现及排名		最近一月表现及排名		最近一季表现及排名		年初至今表现及排名	
399102.SZ	创业板综合	5.67%	1	12.12%	1	24.91%	1	24.68%	2
399101.SZ	中小板综	3.90%	2	10.22%	2	17.86%	2	34.12%	1
399001.SZ	深证成份指数	2.40%	8	7.07%	6	13.84%	5	-6.86%	8
399004.SZ	深证100指数	3.16%	6	7.88%	4	14.39%	4	-0.31%	6
399107.SZ	深证A股指数	3.89%	3	8.87%	3	16.51%	3	11.93%	5
000016.SH	上证50指数	0.52%	13	0.92%	13	9.41%	13	-20.43%	13
000010.SH	上证180指数	1.62%	11	2.62%	11	12.14%	11	-13.45%	12
000001.SH	上证综合指数	1.86%	10	1.93%	12	11.35%	12	-11.70%	11
000300.SH	沪深300	2.01%	9	3.92%	9	12.73%	9	-9.79%	9
399314.SZ	巨潮大盘	1.54%	12	3.31%	10	12.25%	10	-10.85%	10
399315.SZ	巨潮中盘	3.64%	5	6.89%	7	13.66%	6	13.08%	4
399316.SZ	巨潮小盘	3.86%	4	7.86%	5	13.29%	7	18.04%	3
399311.SZ	巨潮1000	2.47%	7	4.99%	8	12.75%	8	-1.34%	7

### 2、行业指数：

指数代码	指数名称	最近一周表现及排名		最近一月表现及排名		最近三月表现及排名		年初至今表现及排名	
801190	金融服务	-0.73%	23	-4.91%	23	6.60%	18	-21.82%	21
801180	房地产	3.71%	9	3.13%	19	4.45%	22	-22.26%	22
801040	黑色金属	3.02%	13	2.69%	20	5.95%	19	-26.03%	23
801050	有色金属	3.44%	11	7.26%	8	30.40%	1	21.08%	7
801120	食品饮料	2.25%	21	11.27%	5	18.37%	6	29.39%	4
801130	纺织服装	3.66%	10	6.77%	9	8.54%	15	14.11%	10
801160	公用事业	2.77%	17	3.71%	15	6.88%	17	-7.03%	18
801060	建筑建材	4.15%	5	14.26%	1	20.44%	5	12.51%	11
801090	交运设备	4.04%	6	4.04%	14	10.84%	13	5.09%	14
801200	商业贸易	2.03%	22	1.78%	21	2.23%	23	9.32%	12
801010	农林牧渔	7.68%	1	5.77%	12	18.36%	7	27.81%	5
801230	综合	3.99%	7	5.47%	13	12.17%	11	22.45%	6
801030	化工	2.78%	16	3.48%	17	8.94%	14	-19.47%	20
801110	家用电器	5.51%	2	8.32%	7	14.40%	9	1.64%	16
801170	交通运输	2.52%	18	0.61%	22	4.60%	21	-8.76%	19
801070	机械设备	3.87%	8	13.10%	3	26.82%	3	31.56%	3
801220	信息服务	5.28%	3	9.49%	6	11.84%	12	4.90%	15
801150	医药生物	2.41%	19	6.50%	10	12.88%	10	37.27%	2
801140	轻工制造	2.79%	15	3.62%	16	8.16%	16	7.74%	13
801210	餐饮旅游	3.17%	12	6.01%	11	4.71%	20	16.89%	9

重要提示：本报告中的信息均来源于已公开资料，本公司对这些信息的完整性和准确性不做任何保证和承诺。报告中的观点和预测仅代表我们的判断，本公司不承担因使用本报告而产生的法律责任，我们将根据实际情况的变化作出观点和预测的相应调整而不承担提示说明的责任。本报告并不适用于所有投资人，请谨慎使用。



801020	采掘	2.38%	20	3.20%	18	30.23%	2	-4.24%	17
801100	信息设备	2.93%	14	12.31%	4	14.69%	8	19.98%	8
801080	电子元器件	4.28%	4	14.15%	2	22.64%	4	46.39%	1

## 四、金鹰基金市场研判

**一周市场表现：** 上周市场继续大幅上涨，沪指 12 月 17 日收报 2893.74 点，周涨幅为 1.02%。

**市场研判：** 展望 2011 年的行情，我们认为全球经济依然维持环比回升的态势，有望迎来新一轮的上升；但由于中国货币政策转向稳健以及美国货币政策有可能出现微调，流动性没有 2010 年充裕。随着二季度调控政策逐步的落实，房价和物价出现一定程度的回落，2011 年的 A 股依然值得期待。

## 五、一周要闻导读

**国内方面：** 12 月 17 日，省发改委副主任郑备透露，酝酿已久的成渝经济区区域规划已于近日获国家发改委审批通过。12 月 17 日，“十二五规划期间，利率市场化会有明显进展。”在京举办的《财经》年会上，央行行长周小川做出这一表示，这是他首次对利率市场化提出时间表。中国银监会主席刘明康表示，利率市场化是银行业“躲不过去的挑战”。12 月 17 日，农业部今天发布消息称，目前，全国秋冬种工作基本结束，今年全国冬小麦播种面积达 3.4 亿亩，比上年增加 100 万亩，冬油菜播栽面积达 1.03 亿亩，比上年增加 100 万亩左右。中央经济工作会议已经明确明年经济社会发展主要预期目标，其中包括：国内生产总值（GDP）约增长 8%；居民消费价格（CPI）总水平涨幅控制在约 4%；M2 增长 16%。12 月 18 日，国务院总理温家宝 18 日在伊斯兰堡出席中巴商务合作峰会时说，在他访问期间，中国投资贸易促进团与巴方共签署了约 100 亿美元的经贸协议。为期两天的中央农村工作会议将于 12 月 21 日召开。会议将明确 2011 年中央农村工作的目标和任务，并形成 2011 年中央一号文件的主要内容。

**海外方面：** 12 月 14 日，美国联邦储备委员会表示，美国经济正在复苏，但复苏的缓慢速度不足以大幅降低失业率，美联储将继续执行逐月购买总计 6000 亿美元的美国长期国债计划，以刺激美国经济更强劲复苏。12 月 14 日，美国商务部公布的报告显示，今年 10 月份，美国企业库存比 9 月份增长 0.7%，显示出美国消费继续回暖的趋势。与去年同期相比，10 月份美国企业库存增长 6.9%。12 月 15 日，美国财政部公布的数字显示，中国 10 月继续增持美国国债，依旧保持美国政府最大债权国地位。中国 10 月增持美国国债 233 亿美元，持有总额达 9068 亿美元。自 6 月以来，中国累计增持了 631 亿美元美国国债。12 月 15 日，爱尔兰议会以 81 票对 75 票的表决

**重要提示：** 本报告中的信息均来源于已公开资料，本公司对这些信息的完整性和准确性不做任何保证和承诺。报告中的观点和预测仅代表我们的判断，本公司不承担因使用本报告而产生的法律责任，我们将根据实际情况的变化作出观点和预测的相应调整而不承担提示说明的责任。本报告并不适用于所有投资人，请谨慎使用。



结果通过了有关爱尔兰接受 675 亿欧元(合 900 亿美元)国际援助贷款的法案。12 月 15 日,英国国家统计局 15 日公布的数据显示,在截至今年 10 月份的 3 个月里,英国的失业率为 7.9%,比此前 3 个月里修订后的失业率上升了 0.1 个百分点,也是今年 4 月份以来英国失业率首次上升。12 月 16 日,美国国会最终通过了总统奥巴马提出的减税议案,该议案将减少 8580 亿美元的税收,并增加对失业人员的救助。主要内容包括把将于今年年底到期的布什政府时期全民减税政策延期两年,把今年 11 月底到期的针对长期失业者的失业救济法案延长 13 个月,给予企业投资税收减免,将美国每人的遗产税免征额设定为 500 万美元、最高税率定为 35% 等。12 月 16 日,作为希腊等欧元区国家今年爆发主权债务危机后的重要改革举措,欧盟成员国领导人就如何修改《里斯本条约》以建立欧元区永久性危机应对机制达成一致,并勾勒出了这套机制的基本雏形。12 月 16 日,费城联邦储备银行公布的报告显示,12 月份制造业活动指数从 11 月份已然较为强劲的 22.5 升至 24.3,此前经济学家的预期为降至 18.0;10 月份该指数仅为 1.0。12 月 16 日,美国商务部公布,美国第三季度经常项目赤字扩大 3.2%,至 1,272 亿美元。第二季度经常项目赤字小幅向下修正至 1,232 亿美元,初值为 1,233 亿美元。符合预期。12 月 16 日,美国劳工部在每周报告中称,截至 12 月 11 日当周的首次申请失业救济人数减少 3,000 人,至 420,000 人。之前一周的首次申请失业救济人数经修正后由 421,000 人小幅上调至 423,000 人。好于预期。12 月 16 日,美国商务部称,经季节性因素调整后,美国 11 月份新屋开工数增长 3.9%,折合成年率为 555,000 套。10 月份新屋开工数向上修正为 534,000 套。不过,当月建筑许可数下降 4.0%,折合成年率为 530,000 套。低于预期。12 月 16 日,根据市场研究机构 Markit Economics 公布的数据,欧元区 12 月综合采购经理人指数的初步估值从 11 月的 55.5 降至 55.0。制造业 PMI 从 11 月的 55.3 升至 56.8,为 8 个月最高水平,而服务业 PMI 从 11 月的 55.4 降至 53.7。低于预期。12 月 17 日,欧盟统计局公布的数据显示,欧元区 10 月份对外商品贸易保持顺差,且规模是 9 月份的两倍。欧元区 10 月份商品贸易顺差为 52 亿欧元,9 月份顺差为 26 亿欧元,去年 10 月份顺差为 58 亿欧元。12 月 17 日,穆迪投资者服务公司将爱尔兰的评级从 Aa2 下调至 Baa1,并将评级前景维持在负面。



中国 广州沿江中路 298 号江湾商业中心 22 层

邮编：510100

传真：020-83282856

客服中心：4006-135-888 020-83936180