

# 金鹰基金每周通讯

2010年第47周

(11月15日至11月19日)  
总第(336)期, 11月22日出版  
意见反馈: investor@gefund.com.cn  
风险提示: 市场有风险, 投资需谨慎。

责任编辑: 冯文光

## 一、金鹰开放式基金一周业绩通报

## 二、金鹰开放式基金净值走势

## 三、上周国内市场走势

## 四、金鹰基金市场研判

## 五、一周要闻导读

## 一、金鹰开放式基金一周业绩通报

日期	基金名称	基金代码	最新份额净值	累计净值	一周收益率(%)	今年以来收益率(%)
2010-11-19	金鹰成份优选混合	210001	0.7809	2.5485	0.2703	6.1171
2010-11-19	金鹰中小盘精选混合	162102	1.2575	2.6175	0.2309	17.4741
2010-11-19	金鹰红利价值混合	210002	1.2167	1.6047	0.4457	10.7297
2010-11-19	金鹰行业优势股票	210003	1.2022	1.2022	1.7692	16.6958
2010-11-19	金鹰稳健成长股票	210004	1.103	1.233	0.6420	23.8500

**特别提示:** 金鹰成份优选混合、中小盘精选混合、红利价值混合、行业优势股票、稳健成长股票基金均为开放式基金, 投资者可到中国银行、交通银行、中国建设银行、中国工商银行、招商银行、中信银行、民生银行、浦发银行、邮政储蓄银行、深圳发展银行、平安银行、宁波银行和广州证券、海通证券、中信建投证券、国泰君安证券、银河证券、广发证券、安信证券、国信证券等证券公司的基金代销网点申购, 也可向金鹰基金管理公司直销中心申购。

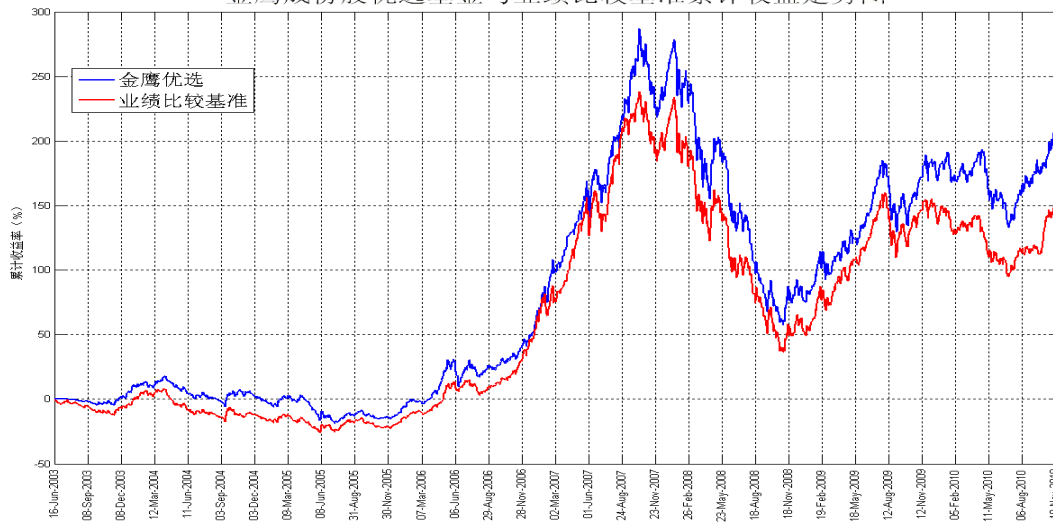
咨询电话: 4006-135-888, 020-83936180。

重要提示: 本报告中的信息均来源于已公开资料, 本公司对这些信息的完整性和准确性不做任何保证和承诺。报告中的观点和预测仅代表我们的判断, 本公司不承担因使用本报告而产生的法律责任, 我们将根据实际情况的变化作出观点和预测的相应调整而不承担提示说明的责任。本报告并不适用于所有投资人, 请谨慎使用。

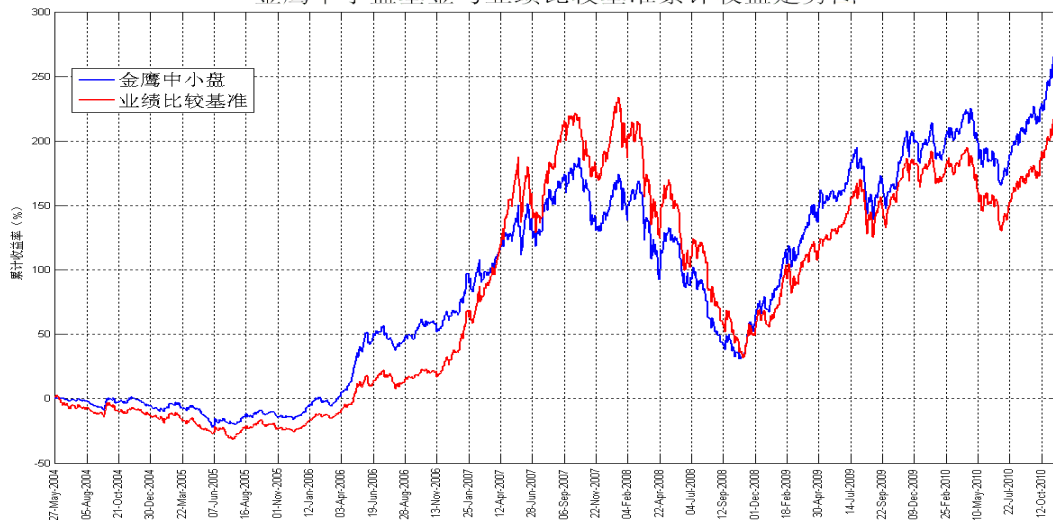


## 二、金鹰开放式基金净值走势

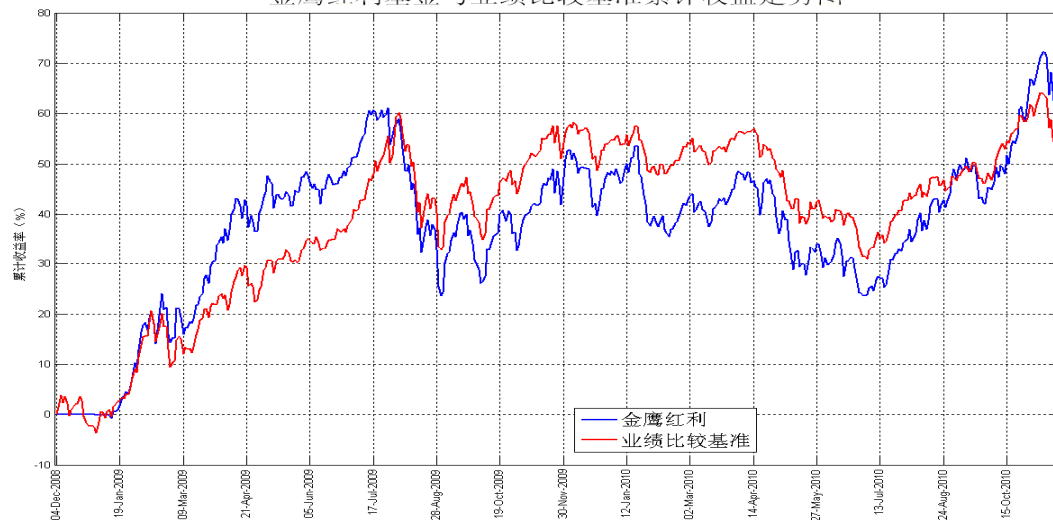
金鹰成份股优选基金与业绩比较基准累计收益走势图



金鹰中小盘基金与业绩比较基准累计收益走势图



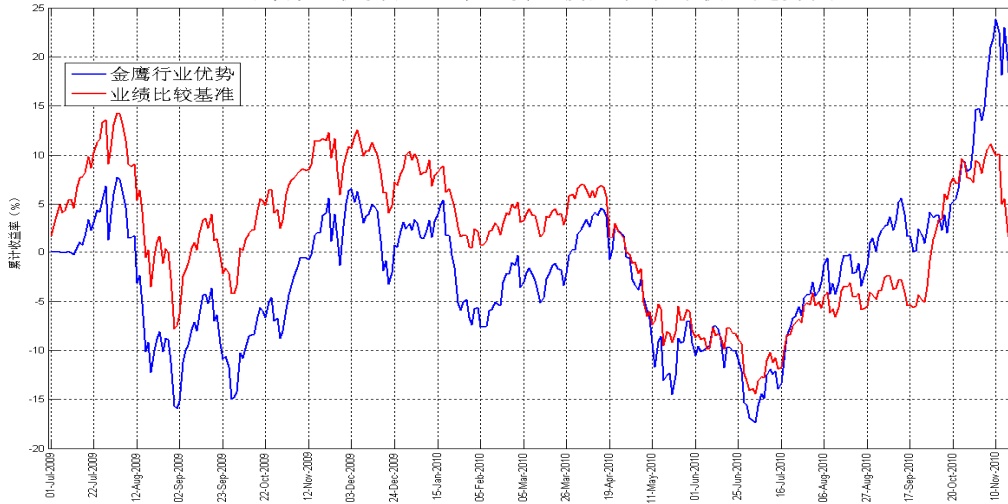
金鹰红利基金与业绩比较基准累计收益走势图



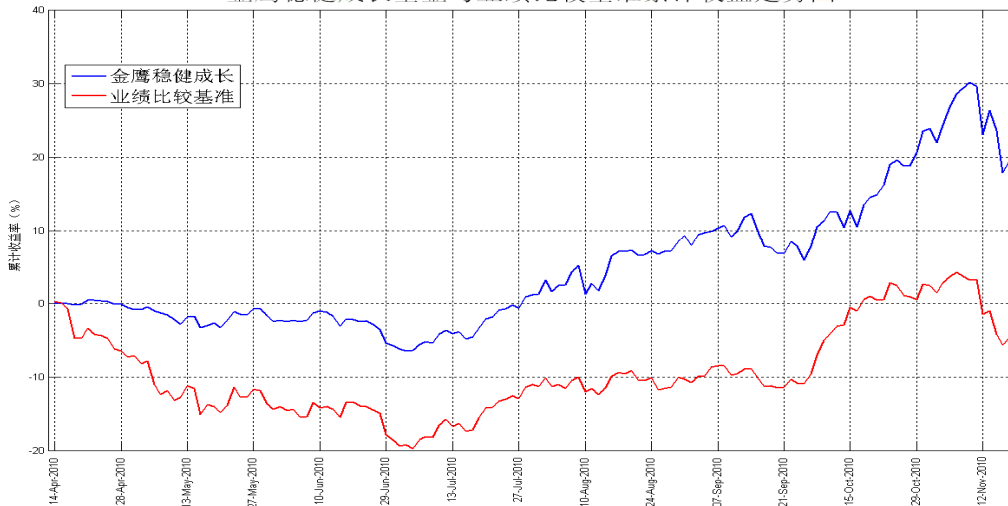
重要提示：本报告中的信息均来源于已公开资料，本公司对这些信息的完整性和准确性不做任何保证和承诺。报告中的观点和预测仅代表我们的判断，本公司不承担因使用本报告而产生的法律责任，我们将根据实际情况的变化作出观点和预测的相应调整而不承担提示说明的责任。本报告并不适用于所有投资人，请谨慎使用。



金鹰行业优势基金与业绩比较基准累计收益走势图



金鹰稳健成长基金与业绩比较基准累计收益走势图





### 三、上周国内市场走势

		过去一周、一月、一季度、年初至今表现								
指数代码	指数名称	最近一周表现及排名		最近一月表现及排名		最近一季表现及排名		年初至今表现及排名		
801823	低市盈率指数	-3.90%	19	-6.41%	16	5.00%	18	-16.52%	18	
000016	上证 50 指数	-4.28%	21	-10.49%	21	2.27%	20	-20.14%	21	
801833	低市净率指数	-3.58%	16	-9.00%	20	-1.70%	21	-17.41%	19	
000903	中证 100	-3.84%	18	-8.88%	19	4.52%	19	-17.68%	20	
830001	新富 A200	-3.36%	13	-6.17%	15	7.75%	12	-12.06%	14	
000010	上证 180 指数	-3.70%	17	-7.15%	17	5.94%	16	-14.07%	16	
801853	绩优股指数	-3.94%	20	-7.67%	18	7.32%	15	-15.10%	17	
000922	中证红利	-3.46%	15	-3.65%	11	8.04%	11	-12.83%	15	
000001	上证综合指数	-3.24%	12	-3.77%	12	7.46%	14	-11.86%	13	
000926	中证央企	-2.71%	8	-5.10%	13	5.49%	17	-11.09%	11	
000300	沪深 300	-3.43%	14	-5.83%	14	7.56%	13	-11.10%	12	
399004	深证 100R	-3.00%	11	-3.10%	10	10.45%	10	-4.16%	10	
801831	高市净率指数	-0.21%	2	8.39%	2	20.22%	1	15.82%	2	
801851	亏损股指数	-2.72%	9	2.99%	7	11.21%	8	2.22%	9	
801832	中市净率指数	-1.71%	6	0.31%	9	14.29%	3	5.38%	6	
830004	新富 A400	-0.93%	5	4.86%	4	14.12%	4	10.97%	5	
801822	中市市盈率指数	-0.34%	3	4.71%	5	13.77%	5	12.63%	4	
801852	微利股指数	-1.95%	7	5.20%	3	10.73%	9	3.57%	7	
830005	新富 A 小	-0.76%	4	4.30%	6	11.70%	6	14.03%	3	
801821	高市盈率指数	-2.74%	10	0.33%	8	11.60%	7	3.41%	8	
801002	申万中小板	1.50%	1	9.71%	1	16.30%	2	28.00%	1	

风格指数表现



		过去一周、一月、一季度、年初至今表现								
行业指数表现	指数代码	指数名称	最近一周表现及排名		最近一月表现及排名		最近一季表现及排名		年初至今表现及排名	
	801190	金融服务	-0.65%	11	-6.50%	20	3.55%	21	-17.34%	20
	801180	房地产	-1.81%	15	-7.89%	22	-5.41%	23	-23.00%	22
	801040	黑色金属	-4.09%	20	-8.61%	23	3.24%	22	-27.12%	23
	801050	有色金属	-9.49%	22	-3.95%	18	31.62%	1	17.38%	7
	801120	食品饮料	0.13%	9	8.78%	4	19.32%	4	21.05%	6
	801130	纺织服装	-0.42%	10	3.53%	10	6.78%	16	10.54%	10
	801160	公用事业	-1.91%	16	-2.99%	16	3.69%	20	-8.83%	19
	801060	建筑建材	-0.75%	12	2.49%	12	11.12%	12	2.40%	14
	801090	交运设备	-1.43%	13	-1.75%	15	13.84%	10	4.82%	13
	801200	商业贸易	-2.05%	17	2.02%	13	7.13%	15	10.11%	11
	801010	农林牧渔	-2.47%	18	7.12%	5	18.34%	6	24.27%	3
	801230	综合	-1.76%	14	4.95%	8	16.87%	9	21.34%	5
	801030	化工	-5.30%	21	-3.08%	17	6.55%	17	-20.26%	21
	801110	家用电器	1.01%	4	-0.13%	14	7.95%	14	-1.57%	16
	801170	交通运输	-2.61%	19	-7.26%	21	4.07%	19	-7.33%	18
	801070	机械设备	0.87%	6	5.60%	7	21.32%	3	21.94%	4
	801220	信息服务	0.38%	8	4.13%	9	8.20%	13	-0.06%	15
	801150	医药生物	1.89%	3	12.86%	2	18.99%	5	35.11%	2
	801140	轻工制造	0.93%	5	3.16%	11	12.90%	11	7.68%	12
801210	餐饮旅游	0.74%	7	5.88%	6	5.52%	18	13.36%	9	
801020	采掘	-9.75%	23	-4.88%	19	16.91%	8	-6.94%	17	
801100	信息设备	3.13%	2	9.59%	3	17.41%	7	14.40%	8	
801080	电子元器件	5.23%	1	16.55%	1	23.64%	2	39.84%	1	



## 四、金鹰基金市场研判

上周上证指数出现了大幅下跌，沪指 11 月 12 日收报 2985.43 点，周涨幅为-4.6%。

一周市场表现：本周央行和各部委继续采取货币政策以及行政措施相结合的方式抑制物价过快上涨，政策面上符合市场预期。政府对待通胀和增长的态度决定了未来市场的走势，预计在政策收紧预期没有消除之前，市场将会出现震荡走势。在政策不明朗、调控预期较强情况下，周期类行业难以有趋势性机会，但如果政府通过更严厉的政策打压通胀，那将是系统性风险。

## 五、一周要闻导读

**国内方面**，11 月 17 日，国务院总理温家宝主持召开国务院常务会议，分析当前价格形势，研究部署稳定消费价格总水平、保障群众基本生活的政策措施。必要时对重要的生活必需品和生产资料实行价格临时干预措施。11 月 19 日，为加强流动性管理，适度调控货币信贷投放，中国人民银行决定，从 2010 年 11 月 29 日起，上调存款类金融机构人民币存款准备金率 0.5 个百分点。11 月 19 日，国家信息中心在中国证券报独家发布的报告显示，预计四季度我国居民消费价格涨幅将达到 3.8%，全年 CPI 涨幅略超 3% 的调控目标，仍在社会可承受范围内。相关部门应适时推动货币政策由扩张转向中性。四季度我国 GDP 同比增长 8.7%，比三季度放缓 0.9 个百分点，全年经济增长 10%，经济增长的动力和预期依然强劲。11 月 19 日，为加强流动性管理，适度调控货币信贷投放，中国人民银行决定，从 2010 年 11 月 29 日起，上调存款类金融机构人民币存款准备金率 0.5 个百分点。11 月 20 日，在第七届中国经济增长与经济安全战略论坛上，国务院发展研究中心金融研究所所长夏斌在接受和讯网专访时表示，在国内外流动性过剩的压力下，中国采取适当偏紧的稳健的货币政策。明年的货币政策要加大跟进。11 月 21 日，为稳定物价，中央政府开出涉及 16 个方面的“药方”，主要措施为加大农产品供应和降低流通成本。

**海外方面**，11 月 16 日，欧盟统计局发布的数据显示，今年 10 月，欧元区消费者物价指数(CPI) 同比涨幅达 1.9%，为 2008 年 11 月以来的最高水平，并逼近欧盟设定的 2% 的通胀率目标区间上限。主要原因为能源价格上升。11 月 16 日，韩国中央银行(Bank of Korea，简称韩国央行)周二宣布将基准的“七天回购利率”上调 0.25 个百分点，至 2.5%，以遏制通货膨胀。这是今年以来韩国央行第二次上调基准利率。11 月 17 日，美国劳工部报告称，经季节性因素调整后，美国 10 月份 CPI 较 9 月份上升 0.2%。能源价格上涨连续第四个月推动 CPI 上升。低于预期。11 月 17 日，美国商务部公布的数据显示，10 月份美国新房开工量环比大幅下降 11.7%，表明美国房地产业形势依然严峻。11 月 18 日，费城联邦储备银行公布的报告显示，11 月份制造业活动指数从 10 月份的 1.0

重要提示：本报告中的信息均来源于已公开资料，本公司对这些信息的完整性和准确性不做任何保证和承诺。报告中的观点和预测仅代表我们的判断，本公司不承担因使用本报告而产生的法律责任，我们将根据实际情况的变化作出观点和预测的相应调整而不承担提示说明的责任。本报告并不适用于所有投资人，请谨慎使用。 6



升至 22.5，此前市场预期为 4.5。11 月份新订单指数从 10 月份的-5.0 升至 10.4；发货指数从 10 月份的 1.4 升至 16.8。11 月份就业指数从 10 月份的 2.4 升至 13.3。当月物价指标上升。支付价格指数从 10 月份的 31.5 升至 34.0；制成品价格指数从 10 月份的-9.0 升至-2.1。11 月 18 日，美国劳工部在每周报告中称，截至 11 月 13 日当周的首次申请失业救济人数增长 2,000 人，至 439,000 人。之前一周的首次申请失业救济人数经修正后为 437,000 人，初值为 435,000 人。好于预期。11 月 18 日，爱尔兰央行行长和财政部部长周四首次承认，爱尔兰需要外界拯救其受不良贷款影响而元气大伤的银行系统。11 月 18 日，欧洲央行公布的数据显示，尽管贸易顺差扩大，欧元区 9 月份的经常项目赤字仍然大幅增长。9 月份经常项目赤字为 131 亿欧元，8 月份赤字为 69 亿欧元。9 月份商品贸易顺差由 8 月份的 2 亿欧元扩大至 18 亿欧元。11 月 19 日，贝南克在准备于周五在法兰克福发表的书面演讲中说，中国和其他新兴市场阻止本币随着经济的增长而升值，正在给它们自身和整个世界造成问题。



中国 广州沿江中路 298 号江湾商业中心 22 层

邮编：510100

传真：020-83282856

客服中心：4006-135-888 020-83936180